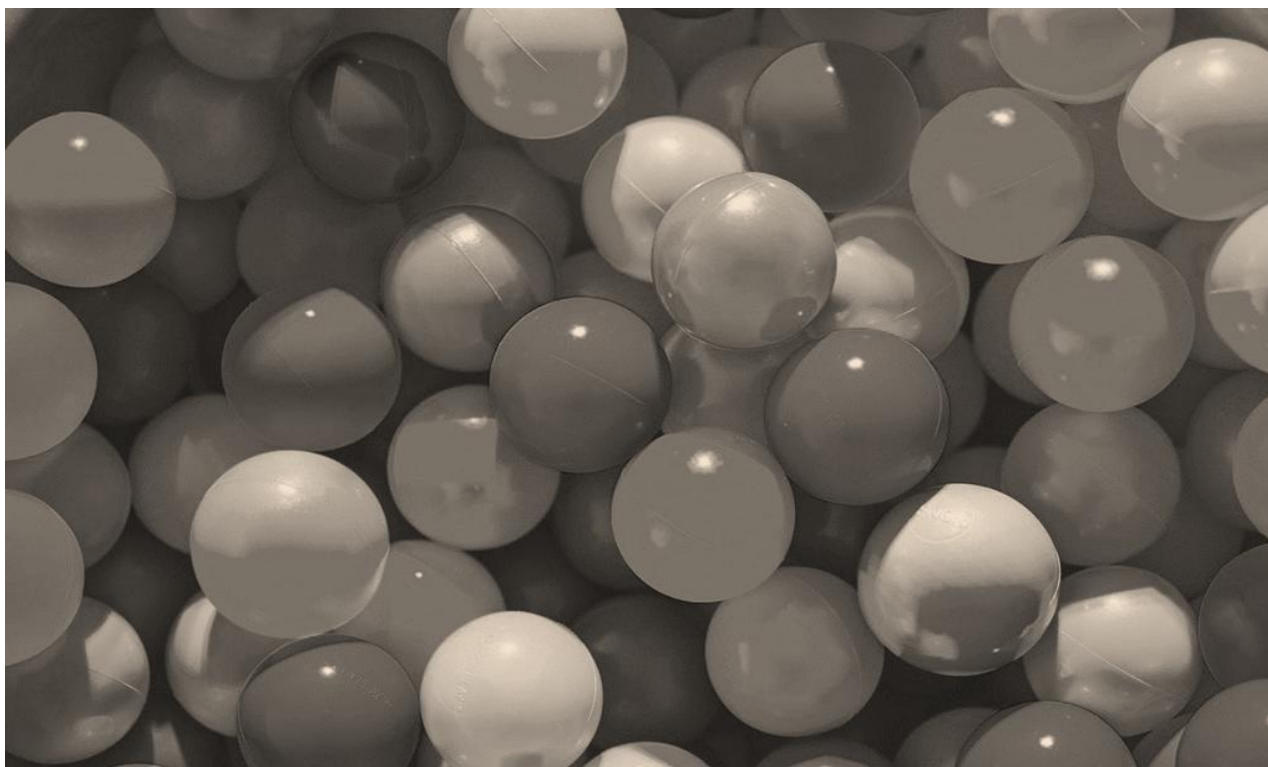


På vegne af
Ligestillingsafdelingen, Miljø- og Fødevareministeriet

RAPPORT OM MÅLTAL OG POLITIKKER 2018

FOR KØNSSAMMENSÆTNINGEN I STATSLIGE INSTITUTIONER OG VIRKSOMHEDER



RAPPORT OM MÅLTAL OG POLITIKKER 2018 FOR KØNSSAMMENSÆTNINGEN I STATS LIGE INSTITUTIONER OG VIRKSOMHEDER

Dokumenttype **Rapport**
Udgivelsesdato **November 2019**
Udarbejdet af **Rambøll Management Consulting**

Rambøll
Hannemanns Allé 53
DK-2300 København S

T +45 5161 1000
F +45 5161 1001
<https://dk.ramboll.com>

INDHOLD

1.	Kapitel 1: Indledning	2
1.1	Indledende ord	2
1.2	Rapportens formål og baggrund	2
1.3	Rapportens indhold	3
1.4	Resumé	3
2.	Kapitel 2: Anvendt metode og datagrundlag	5
2.1	Indberetningens temaer	5
2.2	Indberettende institutioner	6
3.	Kapitel 3: Kønssammensætning i den øverste bestyrelsen	8
3.1	Udviklingen i kønssammensætningen i statslige institutioners bestyrelser fra 2017-2018	8
3.2	Udviklingen i kønssammensætningen i statslige institutioners bestyrelser fra 2013-2018	10
3.3	Kønssammensætningen i statslige bestyrelser i 2018 – et blik på fordelingsvariation	11
4.	Kapitel 4: Måltal for det underrepræsenterede køn i bestyrelsen	14
4.1	Måltal hos statslige institutioner uden en ligelig kønssammensætning	14
4.2	Årstal for forventet opfyldelse af måltal	15
5.	Kapitel 5: Politikker for kønssammensætningen i de øvrige ledelsesniveauer	17
5.1	Kønssammensætningen i de øvrige ledelsesniveauer blandt statslige institutioner med 50 ansatte eller flere	17
5.2	Statslige institutioner med en politik for kønssammensætningen i de øvrige ledelsesniveauer	18
6.	Kapitel 6: Statslige aktieselskabers kønssammensætning i bestyrelsen	20
6.1	Statslige aktieselskabers kønssammensætning, måltal og politikker	20

Bilag 1: Spørgsmål besvaret af statslige virksomheder og institutioner i henhold til ligestillingslovens § 11

Bilag 2: Øvrige ministeriers indberettende institutioner fordelt på institutionsvirksomhedstype

Bilag 3: Supplerende tabeller om kønssammensætning fordelt på 10 procentintervaller

1. KAPITEL 1: INDLEDNING

1.1 Indledende ord

I december 2012 vedtog Folketinget nye regler i ligestillingslovens § 11 om måltal og politikker for den kønsmæssige sammensætning af ledelsen i statslige institutioner og virksomheder med et kollektivt ledelsesorgan. Reglerne trådte i kraft den 1. april 2013.

Ligestillingslovens § 11 indebærer, at alle statslige institutioner og virksomheder med et kollektivt ledelsesorgan skal opstille måltal for det underrepræsenterede køn i bestyrelsen. Statslige institutioner og virksomheder med over 50 ansatte skal tillige udarbejde en politik til fremme af en ligelig kønssammensætning i de øvrige ledelsesniveauer. Der skal afrapporteres om måltal og politikker en gang om året.

Formålet med reglerne er at fremme en mere ligelig kønssammensætning af ledelsen i bestyrelsen såvel som i institutionens og virksomhedens øvrige ledelse.

Reglerne blev evalueret i 2016 for blandt andet at belyse, om der var sket fremskridt i udviklingen i andelen af kvinder i de statslige institutioner og virksomheders bestyrelse, i de fire år lovgivningen havde været i kraft. På baggrund af evalueringen er reglerne fastholdt.

Med denne rapport gøres der for sjette gang status over de statslige institutioners og virksomheders afrapportering af måltal og politikker for den kønsmæssige sammensætning i deres ledelse i 2018.¹ Rapporten er udarbejdet af Rambøll Management Consulting baseret på modtagne indberetninger medio 2019 på vegne af Ligestillingsafdelingen, Miljø- og Fødevarerministeriet.

I denne rapport betegnes "det kollektive ledelsesorgan" og/eller "det øverste ledelsesorgan" i statslige institutioner og virksomheder for "bestyrelsen" mens resten af ledelsen betegnes som "den øvrige ledelse/de øvrige ledelsesniveauer".

1.2 Rapportens formål og baggrund

Formålet med denne rapport er at gøre status for de statslige institutioners og virksomheders arbejde med at opstille måltal for det underrepræsenterede køn i bestyrelsen og udarbejde politikker for kønssammensætningen i de øvrige ledelsesniveauer – jf. reglerne i ligestillingslovens § 11.

Det er desuden hensigten at afdække niveauet for de opstillede måltal i statslige institutioner og virksomheder og tidshorizonten for opfyldelsen af måltallene. På baggrund af indberetningerne gøres derudover status for kønsfordelingen i bestyrelserne. Ligesom der gøres status for måltal og politikker i statslige aktieselskaber og bestyrelser mv.

¹ Den årlige indberetning skal ske senest 5 måneder efter regnskabsperiodens afslutning, det vil sige senest d. 31. maj. Det fremgår af "Bekendtgørelse om måltal og politikker i bestyrelser mv..." (BEK nr. 114 af 30.1.2014).

I henhold til ligestillingsloven betragtes kønsfordelingen som ligelig, hvis hvert køn er repræsenteret ved minimum 40 pct., mens kønsfordelingen betragtes som afbalanceret, hvis hvert køn er repræsenteret med 33 pct.

Denne rapport beskriver de statslige institutioners og virksomheders indberetning om måltal og politikker ved afslutning af regnskabsperiode 2018.

1.3 Rapportens indhold

Rapporten består af et resumé, samt en række kapitler og bilag.

Kapitel 2 beskriver anvendt metode og datagrundlag.

Kapitel 3 redegør for kønssammensætningen i bestyrelsen hos de statslige institutioner og virksomheder.

Kapitel 4 redegør for de statslige institutioners/virksomheders opstilling af måltal.

Kapitel 5 redegør for de statslige institutioners/ virksomheders udarbejdelse af politikker.

Kapitel 6 indeholder en beskrivelse af kønssammensætningen i statens aktieselskaber.

Bilag 1 indeholder det skema, som de indberettende statslige institutioner og virksomheder har udfyldt.

Bilag 2-3 indeholder supplerende oplysninger om de indberettende statslige institutioner og virksomheder.

Denne rapport om de statslige institutioners og virksomheders indberetninger kan findes på www.mfvm.dk

1.4 Resumé

I 2019 har 1154 statslige institutioner og virksomheder været forpligtet til at indberette om måltal og politikker for den kønsmæssige sammensætning af deres ledelse. Af disse har 1090 institutioner og virksomheder fremsendt en indberetning, hvilket svarer til en svarprocent på 94,5 pct. Svarprocenten sidste år var ligeledes på 94 pct.

Hovedparten af de modtagne indberetninger - 1021, svarende til 93,7 pct. - hører under Undervisningsministeriets ressortområde, mens de resterende 69 indberetninger, svarende til 6,3 pct., fordeler sig på i alt 13 øvrige ministeriers ressort.

Derudover har 10 statslige aktieselskaber indberettet om måltal og politikker via årsregnskabslovens § 99 b. De statslige aktieselskaber behandles separat i denne rapport.

Set under ét er kønssammensætningen i de statslige bestyrelser ligeligt fordelt. Den gennemsnitlige andel af kvinder i bestyrelser blandt de indberettende statslige institutioner og virksomheder er således 41,9 pct. ultimo 2018. Det svarer til en stigning på 2,2 procentpoint i forhold til ordningens start i 2013, hvor den gennemsnitlige andel af kvinder var 39,7 pct.

Ca. halvdelen af de indberettende statslige institutioner og virksomheder (i alt 565), svarende til 51,8 pct., har en ligelig kønssammensætning i deres bestyrelse og er dermed ikke forpligtet til at opstille måltal. Dette er på niveau med sidste års afrapportering, hvor andelen af institutioner med en ligelig kønssammensætning var på 51,4 pct.

Blandt de 523 indberettende statslige institutioner og virksomheder, som ikke har en ligelig kønssammensætning i deres bestyrelse har 385, svarende til 73,6 pct., opstillet et måltal. Sammenlignet med sidste år er andelen af institutioner, der har fastsat et måltal faldet med 9,4 procentpoint fra 83 til 73,6 pct.

De statslige institutioner og virksomheder har i gennemsnit opstillet et måltal for det underrepræsenterede køn i bestyrelsen på 40,9 pct., hvilket svarer til niveauet for sidste afrapportering. Langt de fleste statslige institutioner og virksomheder har fastsat et måltal for det underrepræsenterede køn på mellem 30 og 60 pct. Det gælder således 89 pct. af institutionerne. Ses der alene på andelen af institutioner, der har fastsat et måltal, der svarer til en ligelig kønssammensætning, i intervallet 40-60 pct. er tallet 77 pct.

Blandt dem der har fastsat måltal, har 96 pct. oplyst om den forventede tidshorisont for opnåelse af måltallet. Det svarer nogenlunde til niveauet fra sidste år. Tidshorisonten er for de fleste mellem 1 og 4 år.

For de 10 statslige aktieselskaber er den gennemsnitlige andel af kvinder i bestyrelsen 32 pct. Det er et fald på 6 procentpoint sammenlignet med sidste år. 9 af de statslige aktieselskaber har en lige kønssammensætning i bestyrelsen og er dermed ikke forpligtede til at opstille måltal. Det sidste selskab har en bestyrelse på tre personer, der alle er mænd. Selskabet har ikke opstillet måltal.

359 af de statslige institutioner, svarende til 32,9 pct. af samtlige indberettende enheder, har oplyst, at de har 50 ansatte eller flere. De er derfor forpligtede til at have en politik for at fremme en ligelig kønsfordeling i deres øvrige ledelsesniveauer. 217 institutioner svarende til 60,4 procent har oplyst, at de allerede har en ligelig kønssammensætning. Tilbage er 142 statslige institutioner og virksomheder, som er forpligtede til at have en politik for kønssammensætningen i deres øvrige ledelsesniveauer. Heraf har 74 institutioner (52,1 pct.) svaret, at de har en politik hertil. Dette er en stigning på 3,1 procentpoint sammenlignet med sidste år.

2. KAPITEL 2: ANVENDT METODE OG DATAGRUNDLAG

2.1 Indberetningens temaer

Rambøll Management Consulting har på vegne af Ligestillingsafdelingen stillet et elektronisk indberetningssystem til rådighed for ministerierne til brug for deres institutioners/virksomheders afrapportering om måltal og politikker. De 10 statslige aktieselskaber har indberettet via deres årsrapport i henhold til årsregnskabslovens § 99 b.

Denne rapport bygger på en gennemgang/statistisk beskrivelse af de afrapporteringer, der er indsendt elektronisk til Ligestillingsafdelingen i 2019. Derudover er der foretaget en separat gennemgang af de 10 statslige aktieselskaber – på baggrund af de oplysninger, som de har afgivet i deres årsrapporter for 2018.

De statslige institutioner og virksomheder, der har indberettet via ministeriets elektroniske indberetningssystem, er blevet bedt om at levere oplysninger om følgende:

- Køns sammensætningen i bestyrelsen ved afslutning af henholdsvis regnskabsperiode 2017 og regnskabsperiode 2018
- Opstillet måltal for det underrepræsenterede køn
- Politikker for køns sammensætningen i de øvrige ledelsesniveauer.

Det præcise indhold af indberetningsskemaet fremgår af tabellen nedenfor og af bilag 1.

Table 1. Indhold – indberetningsskemaet

<p>Køns sammensætningen i bestyrelsen</p> <ul style="list-style-type: none"> • v/afslutning af regnskabsperiode 2017: Antal kvinder: ____ Antal mænd: ____ • v/afslutning af regnskabsperiode 2018: Antal kvinder: ____ Antal mænd: ____ <p>Måltal for det underrepræsenterede køn i bestyrelsen</p> <ul style="list-style-type: none"> • Opstillet måltal: Antal: ____ Procent: ____ • Hvornår forventes måltallet opfyldt – angiv årstal: ____ • <u>Fritekst</u> (til forklaring af status vedr. måltal): _____ <p>Politikker for køns sammensætning i de øvrige ledelsesniveauer²</p> <ul style="list-style-type: none"> • Har virksomheden/institutionen 50 ansatte eller flere? Ja: ____ Nej: ____ • <u>Hvis ja</u>: Har virksomheden/institutionen en ligelig køns sammensætning i de øvrige ledelsesniveauer? Ja: ____ Nej: ____ • <u>Hvis nej til ligelig køns sammensætning</u>: Har I en politik for køns sammensætningen i de øvrige ledelsesniveauer? Ja: ____ Nej: ____ • <u>Fritekst</u> (til beskrivelse af politikken): _____
--

² I indberetningsskemaet i 2019 blev der tilføjet en funktion, der lader respondenterne springe spørgsmål om politikker for køns sammensætning i de øvrige ledelsesniveauer over, hvis de enten svarer "nej" til at have 50 ansatte eller flere eller "ja" til at have en ligelig køns sammensætning i de øvrige ledelsesniveauer.

2.2 Indberettende institutioner

I alt 1154 statslige institutioner og virksomheder har ifølge ministerierne været forpligtede til at indberette om måltal og eventuelt om politikker. Af disse har i alt 1090, svarende til 94,5 pct. af samtlige, indberettet. Det svarer dermed til svarprocenten sidste år (2018), som var 94 pct. Indberetningen er sket før folketingsvalget den 5. juni 2019, dvs. til de på daværende tidspunkt forekommende ministerier.

De indberettende institutioner og virksomheder er meget ujævnt fordelt på ministerområder. Det ses af tabel 2.

Tabel 2. Statslige institutioner der har indberettet om måltal og politikker³ – fordelt på ministerier

Ressortministerium	Antal institutioner
Beskæftigelsesministeriet	1
Børne- og Socialministeriet	6
Energi-, Forsynings- og Klimaministeriet	1
Erhvervsministeriet	6
Finansministeriet	3
Forsvarsministeriet	2
Justitsministeriet	1
Kirkeministeriet	0
Kulturministeriet	3
Miljø- og Fødevareministeriet	2
Skatteministeriet	0
Statsministeriet	0
Sundheds- og Ældreministeriet	0
Transport-, Bygnings- og Boligministeriet	1
Uddannelses- og Forskningsministeriet	37
Udenrigsministeriet	3
Undervisningsministeriet	1021
Udlændinge- og Integrationsministeriet	0
Økonomi- og Indenrigsministeriet	3
I alt	1090

Note: Tabellen viser antallet af indberettende institutioner og virksomheder fordelt efter ressortområde. Bemærk, at de fem ministerier, hvortil 0 institutioner har indberettet, heller ikke har institutioner på deres ressortområde, der er forpligtede til indberetning. I bilag 2 fremgår navnene på de indberettende institutioner og virksomheder fra alle ministerierne med undtagelse af Undervisningsministeriet.

³ De 10 statslige aktieselskaber indgår ikke i tabel 2, men er gennemgået særskilt i kapitel 6 i rapporten.

Kilde: Indberetningsskema om måltal og politikker for kønssammensætningen i statslige institutioner og virksomheder jf. ligestillingslovens § 11, indhentet af Rambøll Management Consulting på vegne af Ligestillingsafdelingen, 2019

Undervisningsministeriet tegner sig med 1021 institutioner for hovedparten af de indberettende enheder, svarende til 93,7 procent. Hovedparten af de indberettende institutioner og virksomheder på Undervisningsministeriets ressortområde er private grundskoler og friskoler eller efterskoler. De udgør således tilsammen godt 2/3 af de indberettende enheder.

De resterende 69 institutioner og virksomheder fordeler sig på 13 ministeriers ressort med hovedvægten på Uddannelses- og Forskningsministeriet, som har 37 institutioner, der skal indberette om måltal.

5 ministerier har ikke nogen institutioner og virksomheder, der er forpligtede til at indberette efter § 11 i ligestillingsloven. Det drejer sig om: Kirkeministeriet, Skatteministeriet, Statsministeriet, Sundheds- og Ældreministeriet samt Udlændinge- og Integrationsministeriet.

I tabel 3 nedenfor ses, hvordan de indberettende institutioner på Undervisningsministeriets ressortområde fordeler sig på institutionstype.

Tabel 3. Indberettende institutioner under Undervisningsministeriet – fordelt på institutionstype

Institutionstype	Antal	Procent
Friskoler og private grundskoler	484	47%
Efterskoler	216	21%
Frie fagskoler	10	1%
Gymnasier og HF	144	14%
Erhvervsskoler	71	7%
VUC'er	28	3%
Produktionsskoler	67	7%
Uden angivelse	1	0%
I alt	1021	100%

Note: Tabellen viser fordelingen af indberettende institutioner under Undervisningsministeriet.
Kilde: Indberetningsskema om måltal og politikker for kønssammensætningen i statslige institutioner og virksomheder jf. ligestillingslovens § 11, indhentet af Rambøll Management Consulting på vegne af Ligestillingsafdelingen, 2019

For en yderligere uddybning af de øvrige ministeriers indberettende institutioner og virksomheder henvises til bilag 2.

3. KAPITEL 3: KØNSSAMMENSÆTNING I DEN ØVERSTE BESTYRELSEN

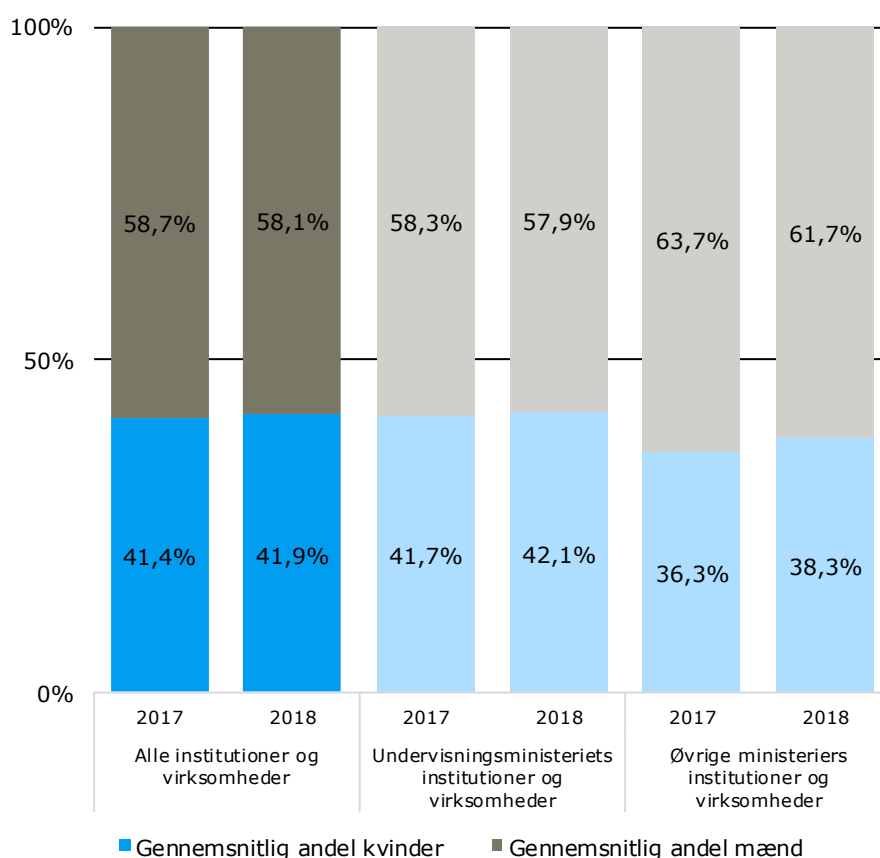
3.1 Udviklingen i kønssammensætningen i statslige institutioners bestyrelser fra 2017-2018

De indberettende statslige institutioner og virksomheder er blevet bedt om at oplyse om den kønsmæssige sammensætning i deres bestyrelser ved afslutning af regnskabsperiode for henholdsvis 2017 og 2018.⁴ Det giver mulighed for at følge udviklingen i kønssammensætningen i de statslige institutioners bestyrelser inden for det seneste år.

Som det fremgår af det forrige kapitel, udgør de indberettende institutioner og virksomheder på Undervisningsministeriets ressortområde 93,7 pct. af samtlige indberettende enheder i staten. På baggrund af den ujævne fordeling af de indberettende institutioner på ressortområder præsenteres resultaterne i dette og de følgende kapitler både samlet og særskilt for Undervisningsministeriet og øvrige ministeriers ressortområder.

I henhold til ligestillingsloven betragtes kønsfordelingen i statslige institutioners bestyrelser som ligelig, såfremt hvert køn er repræsenteret med minimum 40 pct. Det fremgår af figur 1, at den gennemsnitlige kønssammensætning i de statslige bestyrelser samlet set er ligelig i 2017 og 2018. Ultimo 2018 var den gennemsnitlige andel af kvinder i de statslige bestyrelser på 41,9 pct. Der er sket en marginal stigning i perioden fra ultimo 2017 til ultimo 2018 på 0,5 procentpoint (fra 41,4 pct. til 41,9 pct.).

⁴ Forpligtelsen til at sætte måltal gælder for institutionens eller virksomhedens øverste ledelsesorgan, for så vidt der ikke er en ligelig kønssammensætning i det øverste ledelsesorgan, defineret som minimum 40/60. I langt de fleste tilfælde vil det øverste ledelsesorgan være en bestyrelse.

Figur 1. Gennemsnitlig andel mænd og kvinder i bestyrelserne ultimo 2017 og 2018⁵

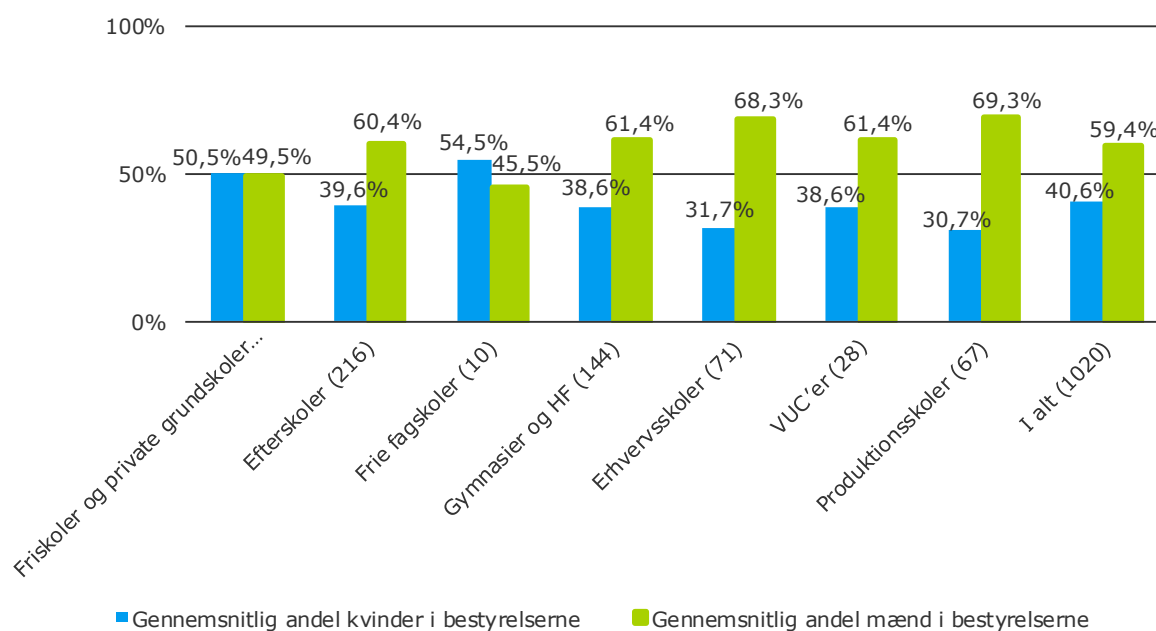
Note: N=1107 for 2017; N=1090 for 2018. Figuren viser besvarelser fra alle inkluderede institutioner. Kilde: Indberetningsskema om måltal og politikker for kønssammensætningen i statslige institutioner og virksomheder jf. ligestillingslovens § 11, indhentet af Rambøll Management Consulting på vegne af Ligestillingsafdelingen, 2019

For institutioner under Undervisningsministeriets ressort ses også en marginal stigning på 0,4 procentpoint i den gennemsnitlige andel af kvinder i bestyrelsen fra 41,7 pct. ultimo 2017 til 42,1 pct. ultimo 2018. For øvrige ministeriers institutioner og virksomheder er den gennemsnitlige andel kvinder i bestyrelsen på 38,3 pct. ultimo 2018, hvilket er en stigning på 2,0 procentpoint i forhold til 2017.

Ses der nærmere på kønsfordelingen blandt de forskellige institutionstyper på Undervisningsministeriets område, er der en vis spredning. Private grundskoler, friskoler og frie fagskoler har således en gennemsnitlig kønssammensætning i deres bestyrelser, som er meget tæt på 50/50, mens erhvervsskoler og produktionsskoler ligger lavest med cirka 30 pct. kvinder i deres bestyrelser. Det fremgår af figur 2.

⁵ Tallene vedr. 2017 er hentet fra Rapport om måltal og politikker 2017 - for kønssammensætningen i statslige institutioner og virksomheder. Tal vedr. 2018 er indhentet af Rambøll Management Consulting fra indberetningsskema i 2019.

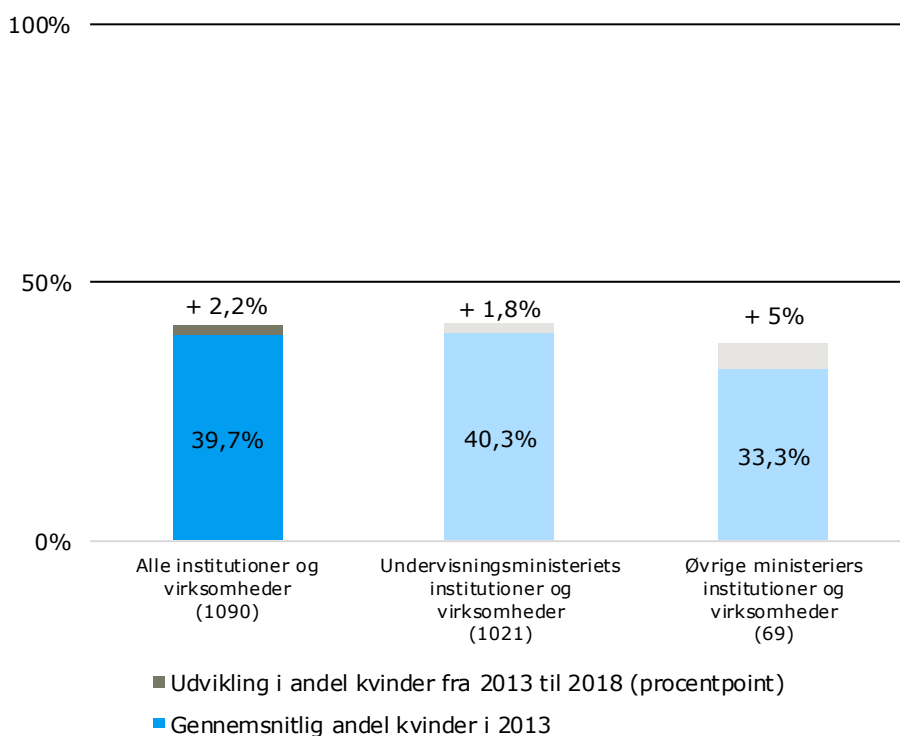
Figur 2. Kønssammensætningen i bestyrelser på Undervisningsministeriets område ultimo 2018 - fordelt på institutionstype



Note: N=1020. Figuren viser besvarelser fra alle uddannelsesinstitutioner under Undervisningsministeriet. Danmarks Evalueringsinstitut er ikke medtaget i figuren, da de ikke angiver, hvilken institutionstype de er jf. tabel 3. Parenteserne angiver antal institutioner for hver institutionstype.
 Kilde: Indberetningsskema om måltal og politikker for kønssammensætningen i statslige institutioner og virksomheder jf. ligestillingslovens § 11, indhentet af Rambøll Management Consulting på vegne af Ligestillingsafdelingen, 2019

3.2 Udviklingen i kønssammensætningen i statslige institutioners bestyrelser fra 2013-2018

Ses der på udviklingen fra reglernes ikrafttræden i april 2013 og frem til 2018 er der en stigning i kvindernes andel i bestyrelsen på i alt 2,2 procentpoint (fra 39,7 pct. til 41,9 pct.) jf. figur 3. For institutioner under Undervisningsministeriets ressource ses også en stigning i kvindernes andel af bestyrelsen på 1,8 procentpoint i perioden (fra 40,3 pct. til 42,1 pct.), mens andelen af kvindelige bestyrelsesmedlemmer blandt øvrige ministeriers institutioner er steget med 5,0 procentpoint i samme periode (fra 33,3 pct. til 38,3 pct.).

Figur 3. Udviklingen i kønssammensætningen fra 2013 til 2018⁶

Note: N=1090. Figuren viser besvarelser fra alle inkluderede institutioner. Parenteserne angiver antal institutioner/virksomheder.

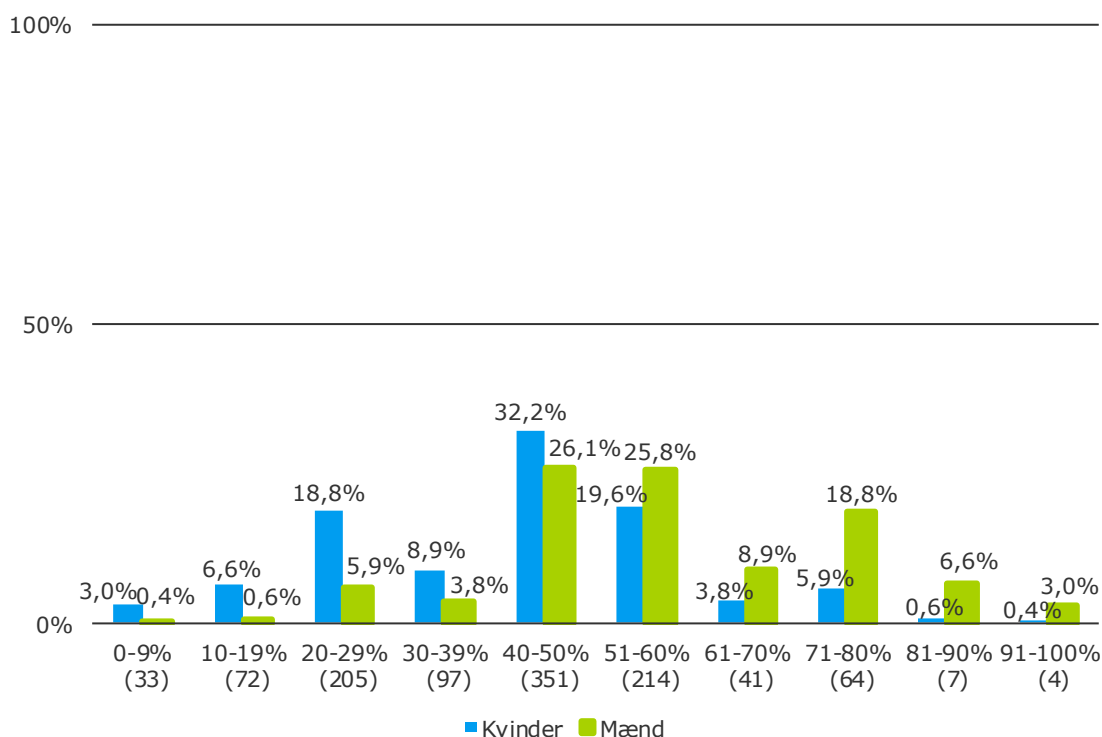
Kilde: Indberetningsskema om måltal og politikker for kønssammensætningen i statslige institutioner og virksomheder jf. ligestillingslovens § 11, indhentet af Rambøll Management Consulting på vegne af Ligestillingsafdelingen, 2019

3.3 Kønssammensætningen i statslige bestyrelser i 2018 – et blik på fordelings variation

Den gennemsnitlige andel kvinder og mænd i statslige institutioners bestyrelser indfanger ikke de variationer i kønssammensætningen, der er mellem de enkelte institutioner. For at få et mere præcist billede af variationerne i kønssammensætningen i institutionerne, er der udarbejdet en opgørelse, der viser, hvordan de statslige institutioner og virksomheder fordeler sig på 10 procentintervaller i forhold til kønssammensætningen i bestyrelsen, jævnfør figur 4 nedenfor.

⁶ Tallene for kønssammensætningen 2013 er hentet fra den første hovedrapport, der blev udarbejdet i december 2014. Tallene for kønssammensætningen i 2018 er baseret på de modtagne indberetninger i 2019.

Figur 4. Kønssammensætningen i statslige bestyrelser ultimo 2018. Alle indberettende institutioner og virksomheder - fordelt på 10 procentintervaller⁷



Note: N=1088. Figuren viser besvarelser fra alle inkluderede institutioner. Parenteserne angiver antal institutioner for hvert interval for kvindernes vedkommende.

Kilde: Indberetningsskema om måltal og politikker for kønssammensætningen i statslige institutioner og virksomheder jf. ligestillingslovens § 11, indhentet af Rambøll Management Consulting på vegne af Ligestillingsafdelingen, 2019

Figur 4 viser, at 565 statslige institutioner og virksomheder har en kønssammensætning i intervallet 40-60 pct., svarende til en ligelig kønssammensætning. De 565 statslige institutioner udgør ca. halvdelen (51,8 pct.) af samtlige indberettende institutioner og virksomheder. Sammenlignet med sidste års afrapportering er der sket en marginal stigning på 0,4 procentpoint (fra 51,4 pct. sidste år) i andelen af statslige institutioner med en kønssammensætning i intervallet 40-60 pct.

For de 523 statslige institutioner og virksomheder (de resterende 48,2 pct.), som endnu ikke har en ligelig kønssammensætning, ligger andelen af kvinder for mange institutioners vedkommende på 20-29 pct. og 30-39 pct. Det gælder således for 57,7 pct. af disse. Figur 4 viser endvidere, at der fortsat er relativt få statslige institutioner, der ligger i yderintervallerne med en kønssammensætning på 0-9 pct. og 91-100 pct. 3,4 procent af samtlige institutioner har en bestyrelse, hvor kun det ene køn er repræsenteret. Heraf har 33 institutioner ingen kvinder i deres bestyrelse og 4 institutioner ingen mænd.

Derudover kan det konstateres, at den ulige kønssammensætning blandt 37,3 pct. af alle de statslige institutioner skyldes en underrepræsentation af kvinder, mens det for 10,6 pct. af institutionerne skyldes en underrepræsentation af mænd. Hovedparten af

⁷ Da en fordeling mellem 40 pct. og 60 pct. betragtes som en lige kønssammensætning, er de midterste intervaller "skæve" i forhold til de øvrige, idet de er ændret til 40-50 og 51-60 (i stedet for 40-49 og 50-59).

de indberettende statslige institutioner, der har en underrepræsentation af mænd, er uddannelsesinstitutioner under Undervisningsministeriets ressort.

For en yderligere uddybning af, hvorledes procentintervallerne fordeler sig på henholdsvis Undervisningsministeriets institutioner og øvrige ministeriers institutioner og virksomheder, henvises til bilag 3.

4. KAPITEL 4: MÅLTAL FOR DET UNDERREPRÆSENTEREDE KØN I BESTYRELSEN

4.1 Måltal hos statslige institutioner uden en ligelig kønssammensætning

De statslige institutioner og virksomheder, der ikke har en ligelig kønssammensætning i bestyrelsen, er med lovkravene i ligestillingslovens § 11 forpligtede til at opstille måltal for det underrepræsenterede køn. Blandt de 1090 indberettende institutioner og virksomheder drejer det sig om 523 enheder svarende til 48 pct.

Blandt disse 523 institutioner og virksomheder har 385 (73,6 pct.) opstillet et måltal, mens 138 institutioner og virksomheder (26,4 pct.) ikke har opstillet et måltal.⁸ Sammenlignet med institutionernes afrapportering sidste år er der sket et fald i andelen af statslige institutioner, som har opstillet et måltal på 9,4 procentpoint (fra 83 pct. sidste år).

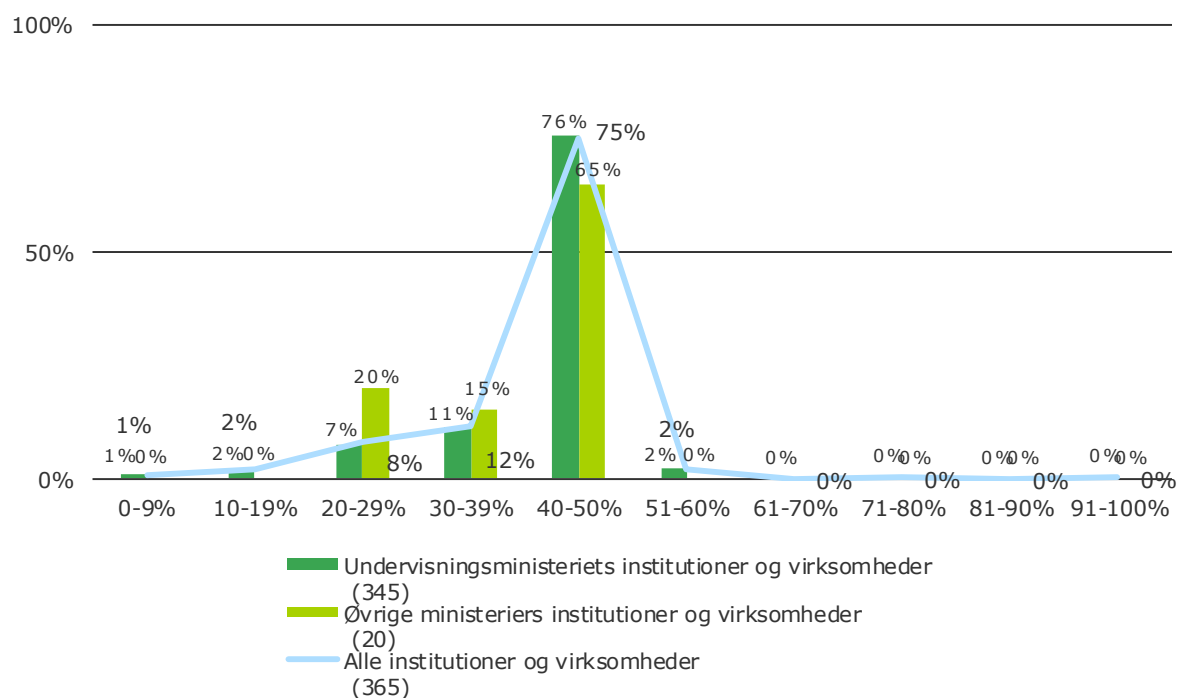
Ses der nærmere på de 138 institutioner, der ikke har indberettet et måltal, fordeler de sig med 125 institutioner på Undervisningsministeriets ressort og 13 institutioner på øvrige ministeriers ressort.

De 365⁹ indberettende institutioner, der har opstillet et procentvist måltal, har i gennemsnit opstillet et måltal for det underrepræsenterede køn i bestyrelsen på 40,9 pct. Det svarer til niveauet for sidste års afrapportering (40,4 pct.). Figur 5 nedenfor viser de opstillede måltal blandt de 365 institutioner og virksomheder fordelt på ti procentintervaller.

⁸ 20 af 385 de institutioner, der har sat måltal (svarende til 4 pct.) har alene sat et antalsmæssigt måltal for det underrepræsenterede køn og undladt at sætte et måltal i procent. Ses der nærmere de 20 institutioner og virksomheder, der har undladt at sætte et procentvist måltal, fordeler de sig med 19 institutioner på Undervisningsministeriets ressort og 1 institution på øvrige ministeriers ressort.

⁹ De 20 institutioner der ikke har sat et procentvist måltal, indgår ikke i dette tal.

Figur 5. Måltal for det underrepræsenterede køn - alle forpligtede statslige institutioner og virksomheder ultimo 2018 - fordelt på 10 procentintervaller



Note: N=365. Figuren viser besvarelser fra institutioner og virksomheder, der er forpligtede til at opstille måltal, og som har indberettet dette i 2019.

Kilde: Indberetningsskema om måltal og politikker for køns sammensætningen i statslige institutioner og virksomheder jf. ligestillingslovens § 11, indhentet af Rambøll Management Consulting på vegne af Ligestillingsafdelingen, 2019

Som det ses af figur 5, har langt de fleste statslige institutioner og virksomheder et måltal for det underrepræsenterede køn på 30-39 pct. eller 40-50 pct. Det gælder således for 87 pct. af institutionerne.

Figur 5 viser endvidere de opstillede måltal for institutioner og virksomheder fordelt under henholdsvis Undervisningsministeriets og de øvrige ministeriers ressort. Her fremgår det, at 87 pct. af institutionerne og virksomhederne på Undervisningsministeriets ressortområde har sat deres måltal i intervallerne 30-39 pct. eller 40-50 pct. Det tilsvarende gælder for 80 pct. for øvrige ministeriers institutioner og virksomheder.

4.2 Årstal for forventet opfyldelse af måltal

371 af de statslige institutioner og virksomheder har angivet et årstal for, hvornår de forventer, at måltallet opfyldes.¹⁰ 325 institutioner og virksomheder, svarende til 87,6 pct., har angivet et årstal inden for perioden 2019-2023,¹¹ mens omvendt har 28

¹⁰ Blandt de 385 institutioner, der har angivet et måltal har 371 institutioner (96,3%) har angivet et årstal for opfyldelse af måltallet, og 14 institutioner (3,6%) ikke angivet et årstal for opfyldelsen af måltallet.

¹¹ I "Bekendtgørelsen om måltal i bestyrelser m.v. og politik for de øvrige ledelsesniveauer....." (bek nr. 114 af den 30.1.2014) præciseres, at måltallet som udgangspunkt højst bør fastsættes til fire år, hvilket er den tid, det almindeligvis vil tage at udskifte i bestyrelsen.

institutioner, svarende til 7,5 pct., angivet et årstal efter 2023.¹² Desuden har 18 institutioner (4,8 pct.) angivet et årstal før 2019.

¹² 27 af institutionerne med en tidshorisont på opfyldelse af måltal efter 2023 er institutioner på Undervisningsministeriets ressort.

5. KAPITEL 5: POLITIKKER FOR KØNSSAMMENSÆTNINGEN I DE ØVRIGE LEDELSESNIVEAUER

5.1 Køns sammensætningen i de øvrige ledelsesniveauer blandt statslige institutioner med 50 ansatte eller flere

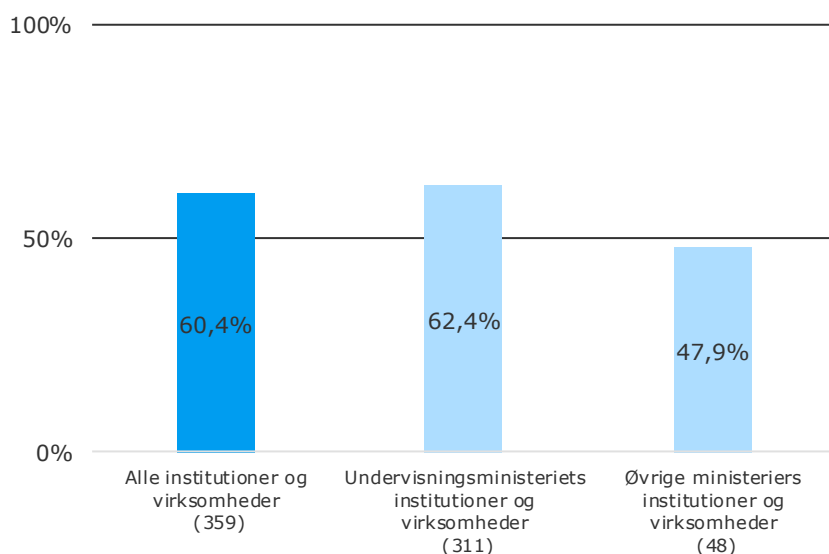
Statslige institutioner og virksomheder med 50 ansatte eller flere, der ikke har en ligelig køns sammensætning i de øvrige ledelsesniveauer, er med lovkravene i ligestillingslovens § 11 forpligtede til at udarbejde en politik for at øge antallet af det underrepræsenterede køn på deres øvrige ledelsesniveauer.

Blandt de 1090 statslige institutioner og virksomheder, der har fremsendt en elektronisk indberetning, har 731 institutioner, svarende til 67,1 pct. oplyst, at de har under 50 ansatte. De er dermed ikke lovgivningsmæssigt forpligtede til at udarbejde en politik til fremme af en ligelig køns sammensætning i virksomhedens øvrige ledelsesniveauer. De øvrige 359 institutioner, svarende til 32,9 pct. af samtlige indberettende enheder, har oplyst at have 50 ansatte eller flere.

Af figur 6 nedenfor fremgår det, hvor stor en andel af de 359 institutioner og virksomheder med 50 ansatte eller flere, der har angivet, at de allerede har en ligelig køns sammensætning i de øvrige ledelsesniveauer. Indberetningsskemaet har fungeret således, at det kun er institutioner, der har angivet at have 50 ansatte eller flere, der efterfølgende er blevet bedt om at svare på spørgsmål om køns sammensætningen i de øvrige ledelsesniveauer og om udarbejdelsen af en politik hertil.

Figur 6 viser, at 217 af alle institutioner og virksomheder med 50 ansatte eller flere, svarende til 60,4 pct. af alle 359 institutioner og virksomheder med 50 ansatte eller flere, oplyser, at der er en ligelig køns sammensætning i deres øvrige ledelsesniveauer. Mens 194 af Undervisningsministeriets institutioner (62,4 pct.) angiver en ligelig køns sammensætning, gør dette sig gældende for 23 (47,9 pct.) af de øvrige ministeriers institutioner og virksomheder.

Figur 6. Statslige institutioner med 50 ansatte eller flere, som har svaret "Ja" til at have en ligelig kønssammensætning i de øvrige ledelsesniveauer



Note: N=359. Figuren viser besvarelser fra institutioner og virksomheder, der har 50 ansatte eller flere. Søjlerne viser andelen af institutioner, der har svaret "Ja" til at have en ligelig kønssammensætning i de øvrige ledelsesniveauer. Parenteserne angiver det totale antal institutioner/virksomheder med 50 ansatte eller flere.

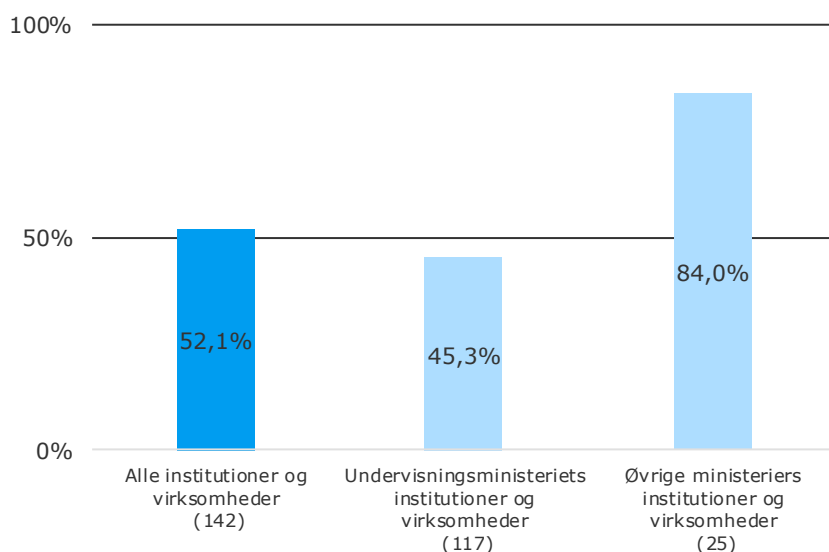
Kilde: Indberetningskema om måltal og politikker for kønssammensætningen i statslige institutioner og virksomheder jf. ligestillingslovens § 11, indhentet af Rambøll Management Consulting på vegne af Ligestillingsafdelingen, 2019

5.2 Statslige institutioner med en politik for kønssammensætningen i de øvrige ledelsesniveauer

De 217 institutioner og virksomheder, der allerede har en ligelig kønssammensætning, er ikke forpligtede til at udarbejde en politik for kønssammensætningen på deres øvrige ledelsesniveauer. Derimod er de resterende 142 institutioner og virksomheder med 50 ansatte eller flere forpligtede til at udarbejde en politik for at øge antallet af det underrepræsenterede køn på de øvrige ledelsesniveauer. Det svarer til 13 pct. af de 1090 indberettende institutioner.

I nedenstående figur 7 fremgår det, hvor stor en andel af disse institutioner, der har indberettet, at de har udarbejdet en politik for kønssammensætningen på de øvrige ledelsesniveauer.

Figur 7. Statslige institutioner med 50 ansatte eller flere, som har udarbejdet en politik for kønssammensætningen i institutionens øvrige ledelsesniveauer



Note: N=142. Figuren viser besvarelser fra institutioner og virksomheder, der er forpligtede til at udarbejde en politik for kønssammensætningen i institutionens øvrige ledelsesniveauer – det vil sige: institutioner med 50 ansatte eller flere, som ikke allerede har en ligelig kønssammensætning i de øvrige ledelsesniveauer. Søjlerner viser andelen af institutioner, der har svaret "Ja" til at have udarbejdet en politik herfor. Parenteserne angiver det totale antal forpligtede institutioner/virksomheder.

Kilde: Indberetningsskema om måltal og politikker for kønssammensætningen i statslige institutioner og virksomheder jf. ligestillingslovens § 11, indhentet af Rambøll Management Consulting på vegne af Ligestillingsafdelingen, 2019

I figur 7 ses, at i alt 74 ud af de 142 forpligtede institutioner (52,1 pct.) har svaret "Ja" til, at de har en politik, mens 68 (47,9 pct.) har svaret, at de ikke har en politik. Sammenlignet med sidste års afrapportering – hvor 49 pct. svarede "Ja" – er der sket en stigning på 3,1 procentpoint i andelen af institutioner, der har en politik for at øge antallet af det underrepræsenterede køn på deres øvrige ledelsesniveauer.

Det fremgår af figuren, at andelen af institutioner, som har svaret "Ja" til, at de har en politik, er langt højere blandt øvrige ministeriers institutioner (84 pct.) end på Undervisningsministeriets ressortområde, hvor 45,3 pct. svarer, at de har en politik. De forpligtede institutioner på øvrige ministeriers ressortområde udgør dog kun 25 institutioner i alt, hvorfor små antalsmæssige forskydninger vil vise sig i større procentvise ændringer.

6. KAPITEL 6: STATSLIGE AKTIESELSKABERS KØNSSAMMENSÆTNING I BESTYRELSEN

6.1 Statslige aktieselskabers kønssammensætning, måltal og politikker

De statslige aktieselskaber skal ikke indberette om måltal og politikker via det elektroniske indberetningssystem, som Ligestillingsafdelingen har stillet til rådighed. Statslige aktieselskaber skal i stedet indberette om måltal og politikker i henhold til årsregnskabslovens § 99 b. Det fremgår af Ligestillingslovens § 11 stk. 5.

Der er i alt 10 statslige aktieselskaber i Danmark. Det viser en opgørelse fra Erhvervsstyrelsen i september 2019.

Erhvervsstyrelsen har gennemgået de 10 statslige aktieselskabers årsrapporter for 2018 med henblik på at indsamle de oplysninger, som selskaberne har angivet, dels om kønssammensætningen i deres bestyrelse, dels om eventuelle måltal for det underrepræsenterede køn i bestyrelsen og om politikker for kønssammensætningen i de øvrige ledelsesniveauer.

I tabel 4 nedenfor er udarbejdet en oversigt med de informationer, som de 10 statslige aktieselskaber har givet i deres årsrapport for 2018, om kønssammensætningen i deres bestyrelse og om eventuelle måltal og politikker.

Som det ses af tabel 4, er den gennemsnitlige andel af kvinder i bestyrelsen i de 10 selskaber på 32 pct. Det ligger 6 procentpoint lavere end sidste år, hvor den gennemsnitlige andel af kvinder i de statslige aktieselskaber var på 38 pct. Den negative udvikling skyldes dels, at det gennemsnitlige antal kvinder i de statslige aktieselskaber er faldet fra 1,8 personer til 1,6 i perioden, dels at det gennemsnitlige antal mænd er steget fra 3,0 til 3,4 i perioden. Det skal bemærkes, at der er tale om meget små talstørrelser.

Det skal oplyses, at Erhvervsstyrelsen har foretaget en række præciseringer i deres "Vejledning om Måltal og politikker for den kønsmæssige sammensætning af ledelsen og for afrapportering herom" i marts 2016, herunder bl.a. for så vidt angår definitionen "en ligelig fordeling". I vejledningen er følgende præciseret: "Ved en ligelig kønsfordeling forstås en fordeling på 40/60 pct. af henholdsvis kvinder og mænd eller det antal/pct. som ligger tættest på 40 pct.". Denne præcisering betyder at en række tilfælde, der i tidligere rapporter ikke talte med som en ligelig kønssammensætning - nu indgår som en ligelig fordeling (det gælder fx selskaber, der har kønssammensætningen 1 kvinde + 3 mænd, 2 kvinder + 4 mænd, 3 kvinder + 5 mænd) jf. tabel 4.

Efter Erhvervsstyrelsens opgørelsesmetode har 9 af de 10 aktieselskaber (90 pct.) en ligelig kønssammensætning i bestyrelsen og har dermed nået lovens mål for kønssammensætningen i deres bestyrelse. Det ene statslige selskab, der har en underrepræsentation af kvinder i deres bestyrelse, og som dermed er forpligtet til at opstille måltal, har ikke gjort dette. Der er tale om en bestyrelse på 3 personer, som udelukkende består af mænd.

5 statslige aktieselskaber er ikke forpligtede til at udarbejde politikker til fremme af en ligelig kønssammensætning i deres øvrige ledelse, fordi de har under 50 ansatte. Blandt

de øvrige 5 selskaber med over 50 ansatte oplyser alle, at de har en politik til at fremme en ligelig kønssammensætning i de øvrige ledelsesniveauer.¹³

Table 4. Oversigt over statslige aktieselskabers kønssammensætning i bestyrelsen¹⁴ og angivelse af eventuelle måltal og politikker

Selskab	Kønfordeling		Måltal	Politikker
	GF-valgte medlemmer af bestyrelsen		Har selskabet opstillet måltal? Eller har selskabet en ligelig kønssammensætning i bestyrelsen?	Er selskabet forpligtet til at have en politik – og har de én?
	Kvinder	Mænd		
Bornholm-trafikken Holding A/S	1	2	Har en ligelig kønfordeling i bestyrelsen.	Er ikke forpligtet til at udarbejde politik (har under 50 ansatte).
Dansk Jagtforsikring A/S	0	3	Har ikke fastsat måltal.	Er ikke forpligtet til at udarbejde politik (har under 50 ansatte).
Danske Spil A/S	2	2 ¹⁵	Har en ligelig kønfordeling i bestyrelsen.	Ja. Har en politik for kønssammensætningen i den øvrige ledelse.
Det Danske Klasselotteri A/S	1	3	Har en ligelig kønfordeling i bestyrelsen.	Er ikke forpligtet til at udarbejde politik (har under 50 ansatte).
Ørsted A/S	3	5	Har en ligelig kønfordeling i bestyrelsen.	Ja. Har en politik for kønssammensætningen i den øvrige ledelse.
Statens Ejendomssalg A/S	2	3	Har en ligelig kønfordeling i bestyrelsen.	Er ikke forpligtet til at udarbejde politik (har under 50 ansatte).
Statens og Kommunernes Indkøbsservice A/S	1	3	Har en ligelig kønfordeling i bestyrelsen.	Ja. Har en politik for kønssammensætningen i den øvrige ledelse.
Sund og Bælt Holding A/S	2	4	Har en ligelig kønfordeling i bestyrelsen.	Ja. Har en politik for kønssammensætningen i den øvrige ledelse.
TV2/Danmark A/S	2	4	Har en ligelig kønfordeling i bestyrelsen.	Ja. Har en politik for kønssammensætningen i den øvrige ledelse.
Eksport Kredit Finansiering A/S	2	5	Har en ligelig kønfordeling i bestyrelsen.	Er ikke forpligtet til at udarbejde politik (har under 50 ansatte).
I alt antal	16	34		
I alt pct.	32	68		

¹³ Blandt de 5 statslige aktieselskaber med over 50 ansatte er der ingen, der i forvejen har en ligelig kønssammensætning i de øvrige ledelsesniveauer. Det vil sige, at de ikke er undtaget for forpligtelsen til at have en politik

¹⁴ Tallene om kønssammensætningen i det øverste ledelsesorgan er udarbejdet af Erhvervsstyrelsen på baggrund af de statslige aktieselskabers årsrapporter fra 2018 – det vil sige opgjort på tidspunktet for godkendelsen af årsrapporten. Erhvervsstyrelsen præciserer følgende om opgørelsen: "Opgørelsen er udarbejdet på baggrund af Finansministeriets redegørelse om 'Statens Selskaber 2018' for regnskabsåret 2017"

¹⁵ Erhvervsstyrelsen nævner følgende ift. DANSKE SPIL: I Ledelsesberetningen fremgår, at 2 ud af de 4 mænd i bestyrelsen er politisk udpegede. Disse bør derfor ikke indgå i opgørelsen. Derfor er der for regnskabsåret 2018 noteret to mænd.

Kilde: De 10 aktieselskabers årsrapporter for 2018.

BILAG 1
SPØRGSMÅL BESVARET AF STATSLEGE VIRKSOMHEDER OG
INSTITUTIONER I HENHOLD TIL LIGESTILLINGSLOVENS § 11

Bilagstabel 1. Spørgsmål og vejledninger i indberetningskemaet

Spørgsmål i indberetningskemaet	Vejledning
1. Indberettende institution/virksomhed	
1.1 Skriv venligst jeres virksomheds- /institutionsnavn i nedenstående tekstfelt: _____	<p><i>Skriv navnet på den virksomhed/institution, som I indberetter måltal og politikker for, i tekstfeltet. Skriv fx Det Kongelige Teater.</i></p> <p><i>For at kunne gå videre i indberetningskemaet skal spørgsmålet besvares.</i></p>
1.2 Skriv venligst jeres ressortministerium i nedenstående tekstfelt: _____	<p><i>Skriv i tekstfeltet navnet på jeres virksomheds/institutions ressortministerium. Skriv fx Undervisningsministeriet.</i></p> <p><i>For at kunne gå videre i indberetningskemaet skal spørgsmålet besvares.</i></p>
2. Køns sammensætningen i det øverste ledelsesorgan/bestyrelsen	
<p>2.1 Anfør antal kvinder og antal mænd v/afslutning af regnskabsperiode 2017:</p> <p>Kvinder: _____ Mænd: _____</p> <p>2.2 Anfør antal kvinder og antal mænd v/afslutning af regnskabsperiode 2018:</p> <p>Kvinder: _____ Mænd: _____</p>	<p><i>Angiv hvor mange antal (numerisk) kvinder og mænd I har i jeres øverste ledelsesorgan/bestyrelsen, som er generalforsamlingsvalgte eller udpegede medlemmer. Tallet skal være eksklusiv medarbejderrepræsentanter og elevrepræsentanter.</i></p> <p><i>Angiv antallet af kvinder og mænd i øverste ledelsesorgan/bestyrelsen ved afslutning af regnskabsperioden for 2017 samt antallet af kvinder og mænd i øverste ledelsesorgan/bestyrelsen ved afslutning af regnskabsperioden for 2018. Indtast antallet i boksene, der relaterer sig til henholdsvis kvinder og mænd. Skriv fx 3 ved kvinder og 4 ved mænd i 2017 og 4 ved kvinder og 4 ved mænd i 2018.</i></p> <p><i>Alle fire bokse skal udfyldes med numeriske tal for at kunne gå videre i indberetningskemaet.</i></p>
3. Måltal for det underrepræsenterede køn i det øverste ledelsesorgan/bestyrelsen	
3.1 Opstillet måltal - det underrepræsenterede køn: Antal: _____ Procent: _____	<p><i>Virksomheder/institutioner, der ikke har en ligelig køns sammensætning i øverste ledelsesorgan/bestyrelsen, er forpligtede til at opstille et måltal for det underrepræsenterede køn.</i></p> <p><i>Måltallet skal være højere end den gældende køns sammensætning angivet i spm. 3.1.</i></p> <p><i>Måltallet for det underrepræsenterede køn i det øverste ledelsesorgan/bestyrelsen skal både angives i antal og procent (procenttallet skal være mellem 0 og 100).</i></p> <p><i>Skriv antallet i den boks, hvor der står "Antal" ud for og procentdelen i den boks, hvor der står "Procent" ud for.</i></p> <p><i>Skriv fx 3 ved "Antal", hvis I har et mål om at have 3 personer af det underrepræsenterede køn i det øverste ledelsesorgan/bestyrelsen. Hvis målet om 3 personer svarer til en repræsentativitet på 50 procent i det øverste ledelsesorgan/bestyrelsen, skriv da 50 ved "Procent".</i></p> <p><i>Hvis virksomheden/institutionen ikke har opstillet et måltal for det underrepræsenterede køn, besvares spørgsmål 3.1, 3.2 og 3.3 ikke. Tryk i stedet på "Næste" for at komme videre i indberetningskemaet.</i></p>

<p>3.2 Hvornår forventes måltallet opfyldt?</p> <p>Angiv årstal: _____</p>	<p>Angiv hvornår I forventer, at det opstillede måltal vil være opfyldt ved at skrive et årstal i tekstboksen, hvor der står "Årstal" ud fra. Årstallet skal fremgå som ÅÅÅÅ. Skriv fx 2021.</p> <p>Der bør max afsættes 4 år til opnåelse af måltallet. Hvis virksomheden/institutionen ikke har opstillet et måltal for det underrepræsenterede køn (spm. 3.1), besvares spørgsmål 3.2 og 3.3 heller ikke. Tryk i stedet på "Næste" for at komme videre i indberetningsskemaet.</p>
<p>3.3 Angiv status på arbejdet med opfyldelse af måltal: <u>Fritekst</u></p>	<p>I tekstfeltet skal I skrive status på arbejdet med opfyldelse af det opstillede måltal samt en begrundelse for, hvorfor virksomheden/institutionen i givet fald ikke har opnået det opstillede måltal.</p> <p>Hvis virksomheden/institutionen ikke har opstillet et måltal (dvs. ikke svaret på spm. 3.1 og 3.2) besvares spørgsmål 3.3. heller ikke. Tryk i stedet "Næste" for at komme videre i indberetningsskemaet.</p>
<p>4. Politikker for kønssammensætning i de øvrige ledelsesniveauer</p>	
<p>4.1 Har virksomheden/institutionen 50 ansatte eller flere:</p> <p>Ja: _____ Nej: _____</p>	<p>Angiv om jeres virksomhed/institution har 50 ansatte eller flere ved at trykke "Ja" eller "Nej".</p> <p>I skal angive et svar for at komme videre i indberetningsskemaet.</p>
<p>Hvis "Ja" i 4.1</p> <p>4.2 Har virksomheden/institutionen en ligelig kønssammensætning i de øvrige ledelsesniveauer:</p> <p>Ja: _____ Nej: _____</p>	<p>Angiv om jeres virksomhed/institution har en ligelig kønssammensætning i de øvrige ledelsesniveauer ved at trykke "Ja" eller "Nej".</p> <p>En kønssammensætning betragtes som ligelig, når hvert køn er repræsenteret med en andel på mindst 40 pct. jf. Bek. nr. 114 af den 30.1.2014: "Bekendtgørelse om måltal i bestyrelser mv. og politik for de øvrige ledelsesniveauer i statslige institutioner og virksomheder for at fremme en ligelig kønssammensætning", § 1, stk.2 og 3.</p> <p>I skal angive et svar for at komme videre i indberetningsskemaet.</p>
<p>Hvis "Nej" i 4.2</p> <p>4.3 Har virksomheden/institutionen en politik for kønssammensætningen i de øvrige ledelsesniveauer:</p> <p>Ja: _____ Nej: _____</p>	<p>Angiv ved at trykke "Ja" eller "nej" om jeres virksomhed/institution har en politik for kønssammensætningen i de øvrige ledelsesniveauer.</p> <p>I skal angive et svar for at kunne komme videre i indberetningsskemaet.</p>
<p>4.4 Beskriv virksomhedens/institutionens politik til fremme af ligelig kønssammensætning i ledelse, hvordan denne gennemføres, og hvad der er opnået. Har virksomheden/ institutionen ikke en politik, skriv da gerne hvorfor: <u>Fritekst</u></p>	<p>Hvis I har svaret ja til at have en politik, skal I i tekstfeltet beskrive virksomhedens/institutionens politik til fremme af en ligelig kønssammensætning i ledelsen, jf. Bek. nr. 114 af den 30.1.2014 "Bekendtgørelse om måltal i bestyrelser mv. og politik for de øvrige ledelsesniveauer i statslige institutioner og virksomheder for at fremme en ligelig kønssammensætning", § 4. Beskrivelsen skal indeholde følgende:</p> <ul style="list-style-type: none"> • Virksomhedens/institutionens politik for at øge antallet af det underrepræsenterede køn (Hvad politikken går ud på). • Hvordan politikken gennemføres. • Hvad der er opnået i politikken indtil videre. <p>Hvis virksomheden/institutionen ikke har en politik til fremme af en ligelig kønssammensætning i ledelsen, må I gerne skrive en begrundelse for dette i tekstfeltet.</p>

5. Afrapportering indsendt af	
Dato for den endelige indberetning: _____ Navn på den ansvarlige for indberetningen: _____ Stilling på den ansvarlige for indberetningen: _____	<p><i>Angiv information om den person, der indberetter, samt dato for den endelige besvarelse af indberetningsskemaet.</i></p> <p><i>I boksen ud for "Dato..." skal en valid dato fremgå (ÅÅÅÅ-MM-DD). Her er ÅÅÅÅ årstal, MM er måned og DD er dag. Skriv fx 2019-04-23.</i></p> <p><i>I boksen ud for "Navn..." skal navn på den person, der indberetter, fremgå.</i></p> <p><i>I boksen ud fra "Stilling...", skal stillingsbetegnelsen på den person, der indberetter, fremgå.</i></p> <p><i>I skal angive et svar for at kunne komme videre i indberetningsskemaet.</i></p>

BILAG 2

ØVRIGE MINISTERIERS INDBERETTENDE INSTITUTIONER FORDELT PÅ INSTITUTIONS- OG VIRKSOMHEDSTYPE

Bilagstabel 2. Øvrige ministeriers indberettende institutioner og virksomheder

Ministerium	Antal institutioner og virksomheder	Institutions- og virksomhedstype
Uddannelses- og Forskningsministeriet	37 ¹⁶	Fx professionshøjskoler, erhvervsakademier og universiteter
Børne- og Socialministeriet	6	Kofoeds Skole, Livslinien, Center for Frivilligt Socialt Arbejde, Center for Selvmordsforskning, Døvefilm, Den Uvildige Konsulentordning på Handicapområdet
Erhvervsministeriet	6	Vækstfonden, Nordsøenheden, Eksport Kredit Fonden, Design Society, DanPilot, VisitDenmark
Kulturministeriet	3	Det Kongelige Teater, DR, Det Danske Filminstitut
Udenrigsministeriet	3	Institut for Menneskerettigheder, Dansk Institut for Internationale Studier, Danida Fellowship Centre
Økonomi- og Indenrigsministeriet	3	VIVE (Det Nationale Forsknings- og Analysecenter for Velfærd), Danmarks Statistik, Økonomi- og Indenrigsministeriets Benchmarkenhed
Finansministeriet	3	Kompetencesekretariatet, DREAM, Den Sociale Investeringsfond
Forsvarsministeriet	2	Beredskabsforbundet, Fonden Danske Veteranhjem
Miljø- og Fødevareministeriet	2	Madkulturen, Miljømærkenævnet
Energi-, Forsynings- og Klimaministeriet	1	De nationale Geologiske Undersøgelser for Danmark og Grønland (GEUS)
Beskæftigelsesministeriet	1	Det Nationale Forskningscenter for Arbejdsmiljø (NFA)
Justitsministeriet	1	Domstolsstyrelsen
Transport-, Bygnings- og Boligministeriet	1	Center for Boligsocial Udvikling
I alt	69	

Note: Tabellen inkluderer alle indberettende institutioner og virksomheder under øvrige ministeriers ressortområde.

Kilde: Indberetningskema om måltal og politikker for kønssammensætningen i statslige institutioner og virksomheder jf. ligestillingslovens § 11, indhentet af Rambøll Management Consulting på vegne af Ligestillingsafdelingen, 2019

¹⁶ Følgende 37 institutioner under UFM har indberettet i 2018: Københavns Universitet, Aarhus Universitet, Syddansk Universitet, Roskilde Universitet, Aalborg Universitet, Danmarks Tekniske Universitet, Copenhagen Business School, IT-Universitetet, Danmarks Medie og Journalisthøjskole, University College Lillebælt, Dansk Dekommissionering, Professionshøjskolen Absalon, University College Nordjylland, UC Syddanmark, Københavns Professionshøjskole, VIA University College, Erhvervsakademi Dania, Erhvervsakademi Kolding, Erhvervsakademi Midtvest, Erhvervsakademi Sjælland, Erhvervsakademi Sydvest, Erhvervsakademi Aarhus, Cphbusiness, Københavns Erhvervsakademi, MARTEC Frederikshavn, Svendborg Internationale Maritime Academy, Fredericia Maskinmesterskole, Københavns Maskinmester skole, Aarhus Maskinmesterskole, Artitektskolen Aarhus, Det Kongelige Danske Kunstakademis Skoler for Arkitektur, Design og Konservering, Designskolen Kolding, Innovationsfonden, Danmarks Grundforskningsfond, Svendborg Søfartsskole, Skoleskibet Georg Stage, Danmarks Frie Forskningsfond

BILAG 3 SUPPLERENDE TABELLER OM KØNSSAMMENSÆTNING FORDELT PÅ 10 PROCENTINTERVALLER

**Bilagstabel 3.1. Køns sammensætningen i statslige bestyrelser ultimo 2017.
Alle indberettende institutioner og virksomheder - fordelt på 10 procentintervaller**

Procentinterval	0-9	10-19	20-29	30-39	40-50	51-60	61-70	71-80	81-90	91-100	Total
Andel kvinder, ult. 2017											
Antal institutioner	49	71	202	94	359	21 1	44	61	11	4	1106
Procent	4,4	6,4	18,3	8,5	32,5	19,1	4,0	5,5	1,0	0,4	100
Andel mænd, ult. 2017											
Antal institutioner	4	11	61	44	277	29 3	94	202	71	49	1106
Procent	0,4	1,0	5,5	4,0	25,0	26,5	8,5	18,3	6,4	4,4	100

Note: Tabellen inkluderer alle indberettende institutioner og virksomheder.

Kilde: Rapport om måltal og politikker 2017 - for køns sammensætningen i statslige institutioner og virksomheder.

**Bilagstabel 3.2. Køns sammensætningen i statslige bestyrelser ultimo 2017.
Undervisningsministeriets institutioner og virksomheder - fordelt på 10 procentintervaller**

Procentinterval	0-9	10-19	20-29	30-39	40-50	51-60	61-70	71-80	81-90	91-100	Total
Andel kvinder, ult. 2017											
Antal institutioner	43	66	191	81	339	201	39	61	11	4	1036
Procent	4,2	6,4	18,4	7,8	32,7	19,4	3,8	5,9	1,1	0,4	100
Andel mænd, ult. 2017											
Antal institutioner	4	11	61	39	264	276	81	191	66	43	1036
Procent	0,4	1,1	5,9	3,8	25,5	26,6	7,8	18,4	6,4	4,2	100

Note: Tabellen inkluderer alle indberettende institutioner og virksomheder under Undervisningsministeriets ressortområde.

Kilde: Rapport om måltal og politikker 2017 - for køns sammensætningen i statslige institutioner og virksomheder.

**Bilagstabel 3.3. Kønssammensætningen i statslige bestyrelser ultimo 2017.
Øvrige ministeriers institutioner og virksomheder - fordelt på 10
procentintervaller**

Procentinterval	0-9	10-19	20-29	30-39	40-50	51-60	61-70	71-80	81-90	91-100	Total
Andel kvinder, ult. 2017											
Antal institutioner	6	5	11	13	20	10	5	0	0	0	70
Procent	8,6	7,1	15,7	18,6	28,6	14,3	7,1	0,0	0,0	0,0	100
Andel mænd, ult. 2017											
Antal institutioner	0	0	0	5	13	17	13	11	5	6	70
Procent	0,0	0,0	0,0	7,1	18,6	24,3	18,6	15,7	7,1	8,6	100

Note: Tabellen inkluderer alle indberettende institutioner og virksomheder under øvrige ministeriers ressortområde.

Kilde: Rapport om måltal og politikker 2017 - for kønssammensætningen i statslige institutioner og virksomheder.

**Bilagstabel 3.4. Kønssammensætningen i statslige bestyrelser ultimo 2018.
Alle indberettende institutioner og virksomheder - fordelt på 10
procentintervaller**

Procentinterval	0-9	10-19	20-29	30-39	40-50	51-60	61-70	71-80	81-90	91-100	Total
Andel kvinder, ult. 2018											
Antal institutioner	33	72	205	97	351	214	41	64	7	4	1088
Procent	3,0	6,6	18,8	8,9	32,3	19,7	3,8	5,9	0,6	0,4	100
Andel mænd, ult. 2018											
Antal institutioner	4	7	64	41	284	281	97	205	72	33	1088
Procent	0,4	0,6	5,9	3,8	26,1	25,8	8,9	18,8	6,6	3,0	100

Note: Tabellen inkluderer alle indberettende institutioner og virksomheder.

Kilde: Indberetningsskema om måltal og politikker for kønssammensætningen i statslige institutioner og virksomheder jf. ligestillingslovens § 11, indhentet af Rambøll Management Consulting på vegne af Ligestillingsafdelingen, 2019

Bilagstabel 3.5. Kønssammensætningen i statslige bestyrelser ultimo 2018. Undervisningsministeriets institutioner og virksomheder - fordelt på 10 procentintervaller

Procentinterval	0-9	10-19	20-29	30-39	40-50	51-60	61-70	71-80	81-90	91-100	Total
Andel kvinder, ult. 2018											
Antal institutioner	28	67	196	87	324	206	36	64	7	4	1019
Procent	2,7	6,6	19,2	8,5	31,8	20,2	3,5	6,3	0,7	0,4	100
Andel mænd, ult. 2018											
Antal institutioner	4	7	64	36	267	263	87	196	67	28	1019
Procent	0,4	0,7	6,3	3,5	26,2	25,8	8,5	19,2	6,6	2,7	100

Note: Tabellen inkluderer alle indberettende institutioner og virksomheder under Undervisningsministeriets ressortområde.

Kilde: Indberetningsskema om måltal og politikker for kønssammensætningen i statslige institutioner og virksomheder jf. ligestillingslovens § 11, indhentet af Rambøll Management Consulting på vegne af Ligestillingsafdelingen, 2019

Bilagstabel 3.6. Kønssammensætningen i statslige bestyrelser ultimo 2018. Øvrige ministeriers institutioner og virksomheder - fordelt på 10 procentintervaller

Procentinterval	0-9	10-19	20-29	30-39	40-50	51-60	61-70	71-80	81-90	91-100	Total
Andel kvinder, ult. 2018											
Antal institutioner	5	5	9	10	27	8	5	0	0	0	69
Procent	7,2	7,2	13,0	14,5	39,1	11,6	7,2	0	0	0	100
Andel mænd, ult. 2018											
Antal institutioner	0	0	0	5	17	18	10	9	5	5	69
Procent	0	0	0	7,2	24,6	26,1	14,5	13,0	7,2	7,2	100

Note: Tabellen inkluderer alle indberettende institutioner og virksomheder under øvrige ministeriers ressortområde.

Kilde: Indberetningsskema om måltal og politikker for kønssammensætningen i statslige institutioner og virksomheder jf. ligestillingslovens § 11, indhentet af Rambøll Management Consulting på vegne af Ligestillingsafdelingen, 2019