

Arbejdsrapport:

# Arbejdskraftmobilitet

DAGPENGEKOMMISSIONEN

Oktober 2015

## 1. Indledning

EU/EØS-borgere har ret til at søge og få beskæftigelse i andre EU/EØS-lande. Når EU/EØS-borgere kommer til Danmark, har de mulighed for at modtage dagpenge, hvis de opfylder de danske krav til dagpenge. De nugældende krav er blandt andet 1 års medlemskab af en dansk a-kasse, og at de har haft 1.924 løn-timer inden for tre år.

Til opfyldelse af beskæftigelseskravet kan EU/EØS-borgere medregne forsikrings- og beskæftigelsesperioder fra andre EU/EØS-lande. Det er kun få EU/EØS-borgere, som modtager dagpenge i Danmark, der har fået overført forsikrings- og beskæftigelsesperioder fra et andet EU/EØS-land.

Danmark kræver, at EU/EØS-borgere har haft 296 timers beskæftigelse i Danmark inden for tre måneder, for at de kan overføre forsikrings- og beskæftigelsesperioder fra andre EU/EØS-lande.

Efter EU-reglerne har både danskere og andre EU/EØS-borgere, der modtager danske dagpenge, ret til at rejse til et andet EU/EØS-land og søge job i tre måneder og tage dagpengene med sig.

Det er kun muligt at ændre dagpengereglerne, så længe reglerne ikke forskelsbehandler arbejdstagere fra andre EU/EØS-lande, og de i øvrigt er i overensstemmelse med EU's regler om vandrende arbejdstagere. EU-Kommissionen planlægger at fremsætte et forslag til at ændre EU-regler om koordinering af de sociale sikringsordninger, herunder retten til arbejdsløshedsydelse.

Fra 2008 til 2014 er antallet af personer fra EU/EØS-lande, der får dagpenge i Danmark, steget. Der er særligt blandt personer fra de nye EU-lande som for eksempel Polen og Bulgarien – de såkaldte EU11-lande. Stigningen kan skyldes følgende faktorer:

- Personer fra EU11-landene er typisk ansat i konjunkturfølsomme brancher.
- Bortfaldet af de tidsbegrænsede regler efter EU-udvidelserne og dermed reglen om at de skulle have mindst 12 måneders arbejde i Danmark for at få ret til dagpenge eller kontanthjælp ved ledighed.
- Personer fra EU11-landene er typisk unge i den erhvervsaktive alder, hvor ledigheden generelt er relativ høj.
- Der er sket en stigning i antallet af personer fra EU11-lande, der modtager dagpenge på dimittendsatsen.
- Forsikringsgraden blandt EU/EØS-borgere – særligt personer fra EU11-landene – er steget.

Hertil kommer, at stadig flere EU11-borgere benytter sig af muligheden for at søge job i et andet land med dagpenge.

Hovedfokus i arbejdspapiret er arbejdskraftmobilitet indenfor EU/EØS. Arbejdstagere fra lande uden for EU/EØS behandles i bilag 1.

Borgere fra Island, Lichtenstein og Norge er gennem EØS-aftalen omfattet af tilsvarende regler om fri bevægelighed som EU-borgere. Det samme gælder borgere fra Schweiz via en separat aftale mellem Schweiz og EU. For nemheds skyld refereres der alene til "EU/EØS".

Flere steder sondres mellem EU11-lande og de øvrige EU/EØS-lande. Med EU11-lande menes der landene fra Østeuropa, der blev optaget i EU i henholdsvis 2004, 2007 og 2013, nærmere bestemt Bulgarien, Estland, Letland, Litauen, Kroatien, Polen, Rumænien, Slovenien, Slovakiet, Tjekkiet og Ungarn.<sup>1</sup>

## 2. Retsgrundlaget

Arbejdskraftens fri bevægelighed er et grundlæggende princip i EU. Det indebærer en ret for unionsborgere til at søge og få beskæftigelse uden forskelsbehandling og en ret for vandrende arbejdstagere til at modtage sociale og skattemæssige fordele på lige fod med arbejdslandets arbejdstagere.

Sociale sikringsordninger – som arbejdsløshedsdagpenge, sygedagpenge og pension – er typisk indrettet, så de kræver bidragspligt, bopæl og/eller beskæftigelse over en vis periode. Derfor er det forudsat i Traktaten, at der skal vedtages specifikke regler, som blandt andet skal sikre, at der sker:

*"Sammenlægning af alle de tidsrum, der i de forskellige lovgivninger tages i betragtning med henblik på at indrømme og opretholde retten til ydelser og på beregning af disse".* Disse regler findes i forordning nr. 883/04.

Forordning nr. 883/04 vedrører alene koordinering og ikke harmonisering. Der er dermed ikke krav i forordningen om, at de enkelte ydelser skal indrettes eller finansieres på en bestemt måde.

Efter forordningen er en vandrende arbejdstager dækket af den sociale sikring i det land, hvor vedkommende er beskæftiget, også selvom vedkommende har bevaret sin bopæl i et andet EU/EØS-land (grænsearbejdere). For ydelser ved arbejdsløshed gælder det imidlertid, at hvis arbejdstageren mister sit arbejde, er det bopælslandet, der er ansvarlig for at betale ydelser.

### 2.1. Ret til dagpenge

EU/EØS-borgere kan medregne anciennitet fra et tidligere beskæftigelsesland ved vurderingen af, om de opfylder de danske regler. Det drejer sig om med-

---

<sup>1</sup> I 2004 blev følgende lande medlem af EU: Cypern, Estland, Letland, Litauen, Malta, Polen, Slovenien, Slovakiet, Tjekkiet og Ungarn. I 2007 blev Bulgarien og Rumænien medlem, mens Kroatien blev medlem i 2013. Det bemærkes, at Cypern og Malta normalt ikke medtages, når EU11-landene omtales.

lemskab af en a-kasse i mindst et år samt opfyldelse af beskæftigelseskravet på 1.924 løntimer inden for tre år (1.258 løntimer for deltidsforsikrede) eller drift af selvstændig virksomhed i væsentligt omfang i en tilsvarende periode.

Det er imidlertid en betingelse for medregning efter forordningen, at den pågældende senest - efter bestemmelserne i den lovgivning, der ansøges om ydelser i henhold til - har tilbagelagt:

- Forsikringsperioder, hvis lovgivningen kræver forsikringsperioder.
- Beskæftigelsesperioder, hvis lovgivningen kræver beskæftigelsesperioder.
- Perioder med selvstændig virksomhed, hvis lovgivningen kræver perioder med selvstændig virksomhed.

Efter de danske regler er det en betingelse, at EU/EØS-borgeren søger om optagelse i en dansk a-kasse inden otte uger fra det tidspunkt, hvor pågældende ophørte med at være forsikret i et andet EU/EØS-land.

Forordningens krav om, at der senest skal være tilbagelagt beskæftigelses- og forsikringsperioder, er i Danmark udmøntet således, at EU/EØS-borgeren inden for de otte uger skal:

- påbegynde arbejde i Danmark af mindst 296 timers varighed i løbet af 12 uger/3 måneder (148 timer som deltidsforsikret), eller
- have otte ugers drift af selvstændig virksomhed i væsentligt omfang som forsikret selvstændig erhvervsdrivende.

I de fleste lande vil beskæftigelse automatisk indebære, at lønmodtageren er omfattet af en arbejdsløshedsforsikring, og disse perioder skal medregnes i vurderingen af, om de lever op til kravet om a-kassemedlemskab.

Forsikrings- og beskæftigelsesperioder i andre EU-lande skal attesteres af en myndighed, før Danmark skal medregne disse perioder. I den forbindelse skal medlemslandene benytte dokumenter, der er udarbejdet af Kommissionen, når de udveksler oplysninger til brug for udbetaling af dagpenge. Den danske a-kasse kan som udgangspunkt ikke betvivle de oplysninger, som en anden myndighed har attesteret.

## 2.2. Beregning af dagpengesats

Beregning af dagpengesatsen kan udelukkende ske på baggrund af indkomst i det land, EU-borgeren senest har arbejdet, *jf. artikel 62 i forordning nr. 883/04*. For ledige EU-borgere i Danmark gælder derfor, at satsen alene beregnes på baggrund af beskæftigelsesperioden i Danmark.

Der er med den danske regel for sammenlægning af beskæftigelsesperioder i nogen grad overensstemmelse mellem beskæftigelseskravet i Danmark og beregningsgrundlaget for dagpengesatsen, idet begge beror på 296-timers/otte

ugers beskæftigelse inden for 12 uger i Danmark. For månedslønnede er timekravet for at kunne foretage en beregning dog 320 timer i beregningsperioden.

Hvis der ikke foreligger tilstrækkelig antal timer, udbetales der i stedet en fast sats svarende til 82 pct. af højeste dagpenge. Det svarer til den generelle regel, hvis der ikke foreligger et tilstrækkeligt beregningsgrundlag.

## 2.3. Eksport af dagpenge

Ifølge forordning nr. 883/04 er det muligt for et fuldt ledigt medlem af en a-kasse at tage til et andet EU/EØS-land for at søge arbejde og samtidig modtage dagpenge fra Danmark i op til tre måneder. Tilsvarende gælder det for andre EU/EØS-borgere, at de kan komme til Danmark for at søge arbejde og medbringe dagpenge fra et andet EU/EØS-land.

Forordningen giver mulighed for, at medlemslandene kan forlænge perioden i op til seks måneder. Det er dog op til det enkelte medlemsland at afgøre, om det vil forlænge jobsøgningsperioden. I Danmark gives der alene ret til minimums-kravet på de tre måneder.

Muligheden for eksport af dagpenge er ifølge forordningen betinget af, at den ledige før sin afrejse har været tilmeldt jobcenteret som jobsøgende og har stået til rådighed for det danske arbejdsmarked i sammenlagt mindst fire uger efter, at personen blev ledig. I særlige tilfælde kan der dispenseres for kravet.

Den ledige skal yderligere tilmelde sig som arbejdssøgende ved arbejdsformidlingen i det EU/EØS-land, vedkommende rejser til, og bliver dermed også omfattet af den kontrol og de betingelser, der er fastsat i dette lands lovgivning. Personer, der eksporterer danske dagpenge til et andet EU/EØS-land, er dermed ikke omfattet af de danske regler om rådighed, men reglerne i det land de tager ophold i.

Selve udbetalingen af danske dagpenge skal dog ske efter de danske rådighedsregler, og det påhviler myndigheden i det andet EU/EØS-land at underrette den danske a-kasse om forhold, der har betydning for udbetalingen af dagpenge.

## 2.4. EU/EØS-borgeres ret til dimittenddagpenge

Personer der har gennemført en erhvervmæssig uddannelse, der som fuldtidsstudium har haft en varighed af mindst 18 måneder eller tre halvårige semestre, opnår ret til dagpenge en måned efter uddannelsens afslutning, hvis a-kassen har modtaget skriftlig anmodning om optagelse på baggrund af uddannelsen senest to uger efter uddannelsens afslutning. Det er en betingelse, at man har bopæl og ophold i Danmark umiddelbart før, uddannelsen bliver påbegyndt, og senest to uger efter uddannelsens afslutning.

Ret til dagpenge som dimittend kan opfyldes på baggrund af en udenlandsk uddannelse, hvis ovennævnte krav om bopæl før og efter uddannelsen er opfyldt. Vurderingen af, om den udenlandske uddannelse kan anses for en erhvervsmæssig uddannelse, bliver afgjort efter de samme kriterier som ved en dansk uddannelse.

### 3. Fakta om arbejdstagere fra EU/EØS

Arbejdskraftens mobilitet, herunder den fri bevægelighed i EU, kan være med til at øge arbejdsstyrken i Danmark. Som udgangspunkt vil en øget arbejdsstyrke også medføre øget beskæftigelse set henover konjunkturerne<sup>2</sup>.

Endvidere indebærer arbejdskraftens bevægelighed mulighed for at tiltrække kvalificeret, udenlandsk arbejdskraft til Danmark. Kvalificeret arbejdskraft er en nødvendig ressource for danske virksomheder, som vil være med til at skabe og fastholde flere arbejdspladser og samtidig løfte kvaliteten af den tilgængelige arbejdskraft i Danmark.

Arbejdskraftens bevægelighed kan dog også indebære udfordringer med fortrængning og løndumping.

Antallet af beskæftigede lønmodtagere fra EU/EØS-lande er samlet set steget med ca. 17.000 fuldtidspersoner siden 2008, så der i 2014 var 87.000 fuldtidspersoner i Danmark fra et andet EU/EØS-land. Det svarer samlet set til 4 procent af lønmodtagerbeskæftigelsen i 2014. Til sammenligning udgjorde beskæftigede med statsborgerskab fra EU11-landene ca. 2 procent af lønmodtagerbeskæftigelsen i 2014, *jf. tabel 1*.

Udviklingen består dels af en stigning på ca. 18.000 lønmodtagere fra EU11-landene, dels af et fald på ca. 500 lønmodtagere fra de øvrige EU/EØS-lande. Faldet for de øvrige EU/EØS-borgere kan forklares med, at antallet af pendlere – typisk fra Sverige og Tyskland – er faldet siden 2008.

---

<sup>2</sup> Jf. for eksempel Finansredegørelse 2014.

**Tabel 1 Befolkningstal og antal fuldtidsbeskæftigede lønmodtagere (16-66 år)**

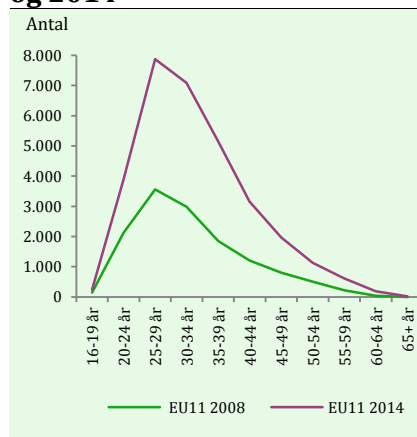
	2008	2009	2010	2011	2012	2013	2014
<b>Danmark i alt</b>							
<b>Befolkning 16-66 år*</b>	3.673.960	3.682.633	3.691.526	3.696.624	3.697.143	3.701.555	3.715.256
<b>Beskæftigede (lønmødtagerer) i alt</b>	2.294.703	2.203.466	2.155.351	2.143.673	2.142.740	2.129.832	2.142.676
<b>EU/EØS i alt</b>							
<b>Bopæl i DK (16-66 år)*</b>	108.664	114.410	122.290	131.055	141.399	152.400	167.230
<b>- Heraf beskæftigede</b>	38.634	42.196	44.079	48.277	52.946	57.410	63.824
<b>Pendlere</b>	30.828	23.480	21.700	21.441	20.962	22.118	23.239
<b>Beskæftigede i alt</b>	69.462	65.675	65.779	69.718	73.907	79.528	87.063
<b>EU11 i alt</b>							
<b>Bopæl i DK (16-66 år)*</b>	30.646	34.715	40.283	46.957	54.355	62.012	71.808
<b>- Heraf beskæftigede</b>	13.436	16.263	17.771	20.725	24.164	27.095	31.286
<b>Pendlere</b>	8.249	4.954	5.019	5.608	6.102	7.464	8.526
<b>Beskæftigede i alt</b>	21.685	21.217	22.791	26.331	30.268	34.560	39.812
<b>Øvrige EU/EØS i alt</b>							
<b>Bopæl i DK (16-66 år)*</b>	78.018	79.695	82.007	84.098	87.044	90.388	95.422
<b>- Heraf beskæftigede</b>	25.198	25.933	26.308	27.552	28.782	30.315	32.538
<b>Pendlere</b>	22.579	18.526	16.681	15.833	14.860	14.654	14.713
<b>Beskæftigede i alt</b>	47.777	44.458	42.988	43.387	43.639	44.968	47.251

Anm.: Eksklusiv udstationerede i Danmark for udenlandske virksomheder registreret i Registeret for Udenlandske Tjenesteydere (RUT). \* Befolkning/bopæl er opgjørt ultimo den pågældende periode.  
Kilde.: Jobindsats og CPR-registret.

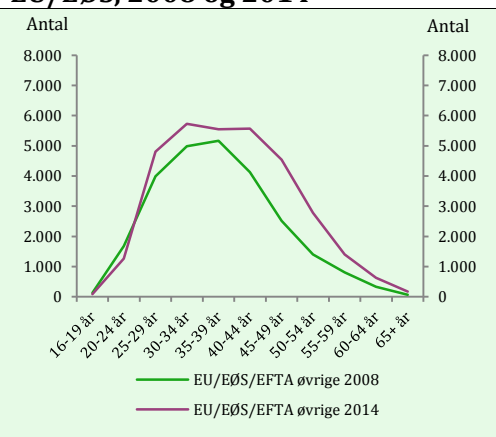
Aldersfordelingen for lønmodtagere fra EU11-landene adskiller sig fra aldersfordelingen blandt lønmodtagere fra de øvrige EU/EØS-lande, idet der er klart flest beskæftigede i alderen 25-29 år.

62,5 pct. af alle lønmodtagere fra EU11-landene med bopæl i Danmark er da også i aldersintervallet 16-34 år. Til sammenligning gælder det kun for 36,4 pct. fra øvrige EU/EØS-lande. Tilsvarende er kun 6,1 pct. af alle lønmodtagerne fra EU11-landene ældre end 50 år. For øvrige EU/EØS er 14,5 pct. ældre end 50 år, jf. figur 1 og 2.

**Figur 1 Aldersfordeling for bosiddende lønmodtagere fra EU11, 2008 og 2014**



**Figur 2 Aldersfordeling for bosiddende lønmodtagere fra øvrige EU/EØS, 2008 og 2014**



Kilde.: Jobindsats.dk.

Personer fra Polen, Rumænien og Litauen udgjorde samlet 78,6 pct. af alle personer fra EU11-landene med lønindkomst og bopæl i Danmark i 2014.

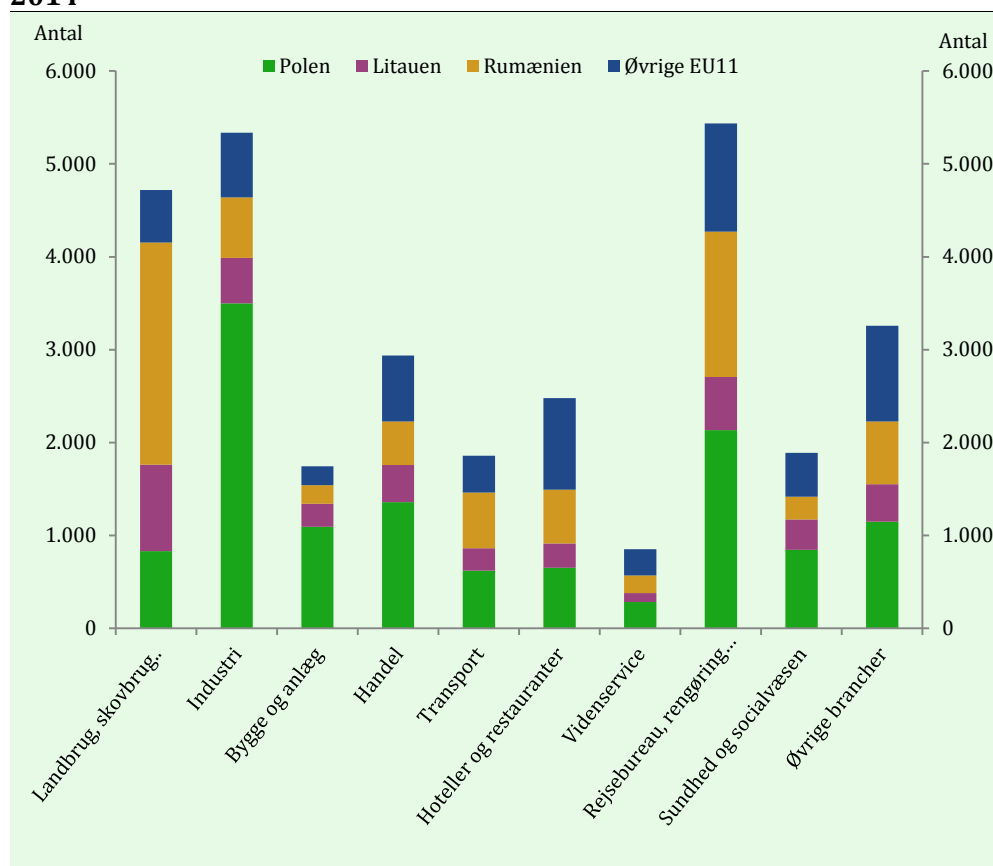
Der er yderligere set på, hvordan statsborgere fra disse tre lande samt fra de øvrige EU11-lande fordeler sig på forskellige brancher. De valgte brancher er dem, hvor der er flest beskæftigede EU11-borgere, mens "øvrige brancher" er summen af EU11-beskæftigede i alle de resterende brancher, *jf. figur 3*.

Arbejdstagere fra alle EU11-landene er primært beskæftiget i Landbrug, skovbrug og fiskeri, Industri samt Rejsebureauer, rengøring og anden operationel service.

I industrien er det først og fremmest polakker, der er den dominerende nationalitet, mens rumænere er overrepræsenteret i Landbrug, skovbrug og fiskeri. Arbejdstagere fra Litauen er primært ansat indenfor Landbrug, skovbrug og fiskeri, mens arbejdstagere fra de øvrige EU11-lande samlet set er mest repræsenteret i branchen for Rejsebureau, rengøring og anden operationel service.



**Figur 3 Antal bosiddende lønmodtagere fra EU11 fordelt på brancher, 2014**



Kilde: Jobindsats.dk

### 3.1. EU/EØS-borgeres dagpengeledighed

Antallet af statsborgere fra EU/EØS-lande, der modtager danske dagpenge, er steget fra 1.433 i 2008 til 6.118 i 2014 og udgør en stigende andel - fra 2,7 pct. i 2008 til 5,8 pct. i 2014 - af alle dagpengemodtagere i Danmark, *jf. tabel 2.*<sup>3</sup>

Ca. 6.100 helårspersoner fra EU/EØS-lande modtog dagpenge i Danmark i 2014, mens det tilsvarende tal var ca. 1.400 i 2008, *jf. tabel 2.*

<sup>3</sup> Det bemærkes, at uddannelsesydelse og arbejdsmarkedsydelse indgår i opgørelserne af EU/EØS-borgere på dagpenge. Dette afviger fra opgørelsen af den registrerede ledighed i Danmarks Statistik, hvor uddannelsesydelse indgår i opgørelsen af kontanthjælpsmodtagere.

**Tabel 2 Dagpengemodtagere omregnet til helårsmodtagere, fordelt på statsborgerskab**

	2008	2009	2010	2011	2012	2013	2014
<b>Alle dagpengemodtagere</b>	53.277	99.119	130.758	128.022	128.672	118.644	105.502
<b>Heraf EU/EØS i alt</b>	1.433	2.689	3.842	4.250	4.976	5.747	6.118
- som andel af alle modtagere, pct.	2,7	2,7	2,9	3,3	3,9	4,8	5,8
<b>Heraf EU11</b>	242	484	911	1.340	2.067	2.925	3.423
- som andel af alle modtagere, pct.	0,5	0,5	0,7	1,0	1,6	2,5	3,2
<b>Heraf øvrige EU/EØS</b>	1.192	2.205	2.931	2.910	2.908	2.821	2.695
- som andel af alle modtagere, pct.	2,2	2,2	2,2	2,3	2,3	2,4	2,6

Anm.: Både passiv ledighed og aktivering indgår. Inkl. uddannelsesydelse og arbejdsmarkedsydelse.

Kilde.: RAM, kommunale sagsbehandlings- og økonomisystemer og CPR-registret.

Til sammenligning var der i 2013 godt 4.900 EU/EØS-borgere på kontanthjælp, knap 2.200 på sygedagpenge og godt 2.900 på barseldagpenge. For kontanthjælp og barseldagpenge har der været tale om en jævn stigning siden 2008, mens niveauet for sygedagpenge i 2013 ligger under niveauet i 2008, *jf. bilag 2*.

Stigningen i antallet af dagpengemodtagere fra EU/EØS-lande skal ses i lyset af det stigende antal EU-borgere, der arbejder i Danmark. Det ændrer dog ikke på, at antallet af dagpengemodtagere fra EU/EØS-lande udgør en stadig større andel af den samlede EU/EØS-arbejdsstyrke i Danmark. Fra at udgøre 2,1 pct. i 2008 udgør de i 2014 knap 6,0 pct. af arbejdsstyrken, *jf. tabel 3*.

Det er imidlertid primært dagpengemodtagere fra EU11-landene, der udgør en stadig større andel af arbejdsstyrken. I 2008 udgjorde dagpengemodtagerne fra EU11-landene 1,3 pct. af arbejdsstyrken fra disse lande, mens de i 2014 udgjorde 7,3 pct., med forbehold for usikkerhed i beregningsmetoden for fra 2013 og frem *jf. anmærkning til tabel 3*. Udviklingen i ledighedsprocenten for de øvrige EU/EØS-borgere afspejler i højere grad udviklingen blandt alle dagpengemodtagere med en faldende tendens de seneste år.

**Tabel 3 Antal dagpengemodtagere som andel af den relevante arbejdsstyrke (inklusive uddannelsesydelser og arbejdsmarkedsydelse), pct.**

	2008	2009	2010	2011	2012	2013	2014
Dagpengemodtagere i alt	1,9	3,6	4,8	4,7	4,8	4,4	3,9
EU/EØS i alt	2,1	3,6	5,0	5,2	5,6	6,0	5,9
EU11	1,3	2,1	3,5	4,5	5,9	7,2	7,3
Øvrige EU/EØS	2,3	4,3	5,7	5,6	5,4	5,1	4,7

Anm.: Arbejdsstyrken er opgjort efter principperne i Danmarks Statistiks registerbaserede arbejdsstyrke (RAS), som dækker beskæftigede plus de ledige, der betragtes som arbejdsmarkedsparate, og som anvendes til de officielle ledighedstal. For alle ydelsesmodtagere er RAS-arbejdsstyrken opgjort ultimo året anvendt for det pågældende år og fastholdt på 2012-niveau i 2013 og 2014. For EU/EØS borgere (herunder også EU11) er arbejdsstyrken kraftigt stigende i de seneste år, og der er derfor for disse grupper anvendt en "medioficeret" arbejdsstyrke, som er et gennemsnit af ultimo-opgørelserne for to på hinanden følgende år. Desuden er der foretaget skøn for EU11- og EU/EØS-arbejdsstyrken ultimo 2013 og 2014 på baggrund af den kendte befolkningsudvikling. Der er derfor usikkerhed forbundet med de beregnede ledighedsprocenter for EU/EØS-borgere fra 2013 og frem. Især udviklingen for EU11-borgere er følsom over for de anvendte antagelser i fremskrivningen.

Kilde.: RAM, kommunale sagsbehandlings- og økonomisystemer og CPR-registret.

Der kan være flere årsager til, at ledigheden blandt EU11-borgerne i Danmark er blevet ved med at stige de seneste år, hvor den samlede ledighed ellers har haft en faldende tendens:

- Borgere fra EU11-landene er typisk ansat i konjunkturfølsomme brancher, *jf. figur 3*. Det kan derfor formodes, at EU11-borgerne under en lavkonjunktur er de første, som bliver ledige.
- Indtil 1. maj 2008 var der overgangsregler for borgerne fra EU10-landene<sup>4</sup>, der betød, at de ikke havde ret til dagpenge eller kontanthjælp ved ledighed, før de havde haft mindst 12 måneders arbejde i Danmark.
- Borgere fra EU11-landene er typisk unge i den erhvervsaktive alder, hvor ledigheden generelt er relativ høj.
- Antallet af personer fra EU11-landene, der modtager dagpenge på dimittendsats, er steget.
- Forsikringsgraden blandt EU/EØS-borgere – særligt personer fra EU11-landene er steget.

Alle disse elementer kan isoleret set være med til at forklare udviklingen i ledigheden blandt EU11-borgere. Hvor meget de forskellige faktorer isoleret og samlet set betyder for ledighedsudviklingen for EU11-borgere er ikke opgjort.

#### **Borgere fra EU/EØS der modtager dimittenddagpenge**

For at belyse udviklingen i dimittendledigheden blandt EU11-borgere i Danmark er der set på, hvor mange personer, der modtager dagpenge på dimit-

---

<sup>4</sup> EU11 minus Kroatien, der først blev medlem af EU i 2013. Der blev ikke indført overgangsregler for borgere fra Kroatien.

tendvilkår, hvor lang tid de har været i Danmark, hvor stor en andel de udgør af dagpengemodtagerne, og hvor lang tid de er ledige, jf. tabel 4.

Antallet af personer fra EU/EØS-lande, der modtager dagpenge på dimittendsats, er steget fra 968 i 2008 til 2.276 i 2014. Dimittenderne udgør samtidig en stadig større andel af det samlede antal dagpengemodtagere fra EU/EØS-lande, så de nu udgør næsten hver tredje.

Den relative stigning er størst for dimittender fra de østeuropæiske EU11-lande, idet niveauet i 2014 er mere end fem gange højere end i 2009. Til sammenligning er niveauet for det øvrige EU/EØS, herunder Norden, godt to og en halv gang højere.

En del af stigningen skyldes formentlig den økonomiske krise, hvilket sandsynligvis forklarer stigningerne for personer fra Norden og det øvrige EU/EØS, men den store stigning blandt særligt EU11-borgerne må i høj grad tilskrives et stigende antal østeuropæiske studerende i Danmark.

**Tabel 4 Overblik over modtagere af dimittenddagpenge (berørte) fra EU/EØS-lande i perioden 2008 – 2014 (til og med uge 48)**

	2009	2010	2011	2012	2013	2014
<b>Dimittenddagpengemodtagere EU/EØS i alt</b>	968	1.117	1.349	1.835	2.292	2.276
<b>Andel dimittend af fuldtidsdagpengemodtagere, pct.</b>	20	21	24	26	31	34
- Heraf modtaget SU under studie	311	408	477	601	710	1.075
- Heraf udrejst DK efterfølgende	263	296	335	405	333	136
CPR inden for 3 år	157	276	383	617	732	770
CPR inden for 6 år	436	549	777	1.177	1.570	1.579
CPR mere end 6 år siden	532	568	572	658	722	697
<b>Dimittenddagpengemodtagere EU11</b>	219	347	537	920	1.162	1.146
<b>Andel dimittend af fuldtidsdagpengemodtagere, pct.</b>	27	27	31	33	36	37
- Heraf modtaget SU under studie	81	103	150	194	265	551
- Heraf udrejst DK efterfølgende	26	69	99	181	124	40
CPR inden for 3 år	43	138	232	399	448	430
CPR inden for 6 år	101	208	382	728	966	941
CPR mere end 6 år siden	118	139	155	192	196	205
<b>Dimittenddagpengemodtagere øvrige EU/EØS inkl. Norden</b>	434	749	770	812	915	1.130
<b>Andel dimittend af fuldtidsdagpengemodtagere, pct.</b>	18	19	21	21	26	30
- Heraf modtaget SU under studie	144	230	305	327	407	445
- Heraf udrejst DK efterfølgende	134	237	227	236	224	209
CPR inden for 3 år	72	114	138	151	218	284
CPR inden for 6 år	176	335	341	395	449	604
CPR mere end 6 år siden	258	414	429	417	466	526

Anm.: Udrejse er opgjort på, om de har bopæl i Danmark pr. 1. januar 2015.

Kilde.: RAM, CPR-registret, DREAM og eIndkomstregistret.

Stigningen er endvidere størst for dem, der har fået cpr-nr. indenfor de seneste seks år. Det indikerer, at den primære vækst skyldes tilvæksten af personer, der kommer til Danmark med det primære formål at tage en uddannelse.

Der kan være et fastholdelsesaspekt i, at personerne fra EU/EØS-lande kan få dagpenge på dimittendsats i Danmark, når de er færdige med uddannelsen. Der ses derfor også på, i hvor høj grad dimittenderne senere fraflytter Danmark, *jf. tabel 4.*

EU11-borgerne udgør en større del af dimittenderne, end de udgør af de øvrige dagpengemodtagere, idet:

- 6,2 pct. af alle modtagere af dagpenge på dimittendsats er EU11-borgere, *jf. tabel 5,*
- 3,2 pct. af det samlede antal dagpengemodtagerne er EU11-borgere, *jf. tabel 2.*

Dermed udgør EU11-borgere 2,6 pct. af alle dagpengemodtagere eksklusiv modtagere af dagpenge på dimittendsats. Det kan sammenholdes med, at de beskæftigede EU11-borgere med bopæl i Danmark udgør 1 pct. af lønmodtagerbeskæftigelsen.

EU11-dimittender på dagpenge er dermed overrepræsenteret. Men dimittendledigheden blandt EU11-borgerne kan ikke forklare hele overledigheden blandt alle EU11-borgerne. De tidligere nævnte årsager må også have en betydning for udviklingen i antallet af dagpengemodtagere fra EU11-lande.

**Tabel 5 Opgørelse over EU/EØS-dimittenders brug af dagpenge, pct.**

	2008	2009	2010	2011	2012	2013	2014
EU/EØS-borgeres andel af dimittend-dagpengemodtagere	3,7	3,6	3,8	4,7	6,2	8,5	10,1
EU11-borgeres andel af dimittend-dagpengemodtagere	0,7	0,7	1,0	1,8	3,2	5,1	6,2
EU/EØS-borgeres andel af alle dagpengemodtagere eksklusiv dimittender	2,6	2,6	2,8	3,1	3,5	4,1	4,8
EU11-borgeres andel af alle dagpengemodtagere eksklusiv dimittender	0,4	0,5	0,6	0,9	1,3	1,9	2,6

Kilde.: RAM og CPR-registret.

### Dagpengeudgifter til EU/EØS-borgere

Udgifterne til dagpenge er også steget fra 2008 til 2014, *jf. tabel 6.* Ud af de samlede dagpengeudgifter på ca. 19,5 mia. kr. i 2014 udgjorde dagpengeudgifterne til EU/EØS-borgere ca. 1,1 mia. kr. svarende til 5,8 pct. I 2008 udgjorde dagpengeudgifterne til EU/EØS-borgere 2,7 pct. af de samlede dagpengeudgifter.

**Tabel 6 Udgifter til dagpenge inklusiv uddannelsesydelse og arbejdsmarkedsydelse (mio. kr., 2014 priser)**

	2008	2009	2010	2011	2012	2013	2014
<b>Alle udgifter</b>	8.224	16.661	23.030	22.135	23.124	21.522	19.355
<b>Heraf EU/EØS i alt</b>	223	447	681	741	893	1.036	1.114
<b>Heraf EU11</b>	35	78	162	233	366	521	618
<b>Heraf øvrige EU/EØS</b>	187	369	519	508	527	515	496

Kilde.: RAM, kommunale sagsbehandlings- og økonomisystemer og CPR-registret.

## 3.2. Ledige fra EU/EØS-landes bidrag til det danske dagpengesystem

Der er flere faktorer, som kan sige noget om, i hvor høj grad ledige fra EU/EØS-lande har bidraget til dagpengesystemet. Det drejer sig for eksempel om længden af deres forudgående ophold i Danmark, deres forsikringsgrad og eksport af dagpengeydelsen.

Jo længere tid en dagpengemodtager har været i Danmark, inden personen blev ledig, i jo højere grad må det forventes, at personen har bidraget til dagpengesystemet.

I 2009 havde ca. 78 pct. af EU/EØS-borgerne, der modtog dagpenge, fået udstedt deres danske CPR-nummer mere end fem år før ydelsesudbetalingen. Det betyder, at de første gang var i Danmark for mere end fem år siden. De kan have været her lige siden, de kan også have været udrejst i kortere eller længere perioder efterfølgende.

I 2014 var andelen til gengæld faldet til ca. 68 pct., *jf. tabel 7*.

Udviklingen skyldes først og fremmest, at forholdsvist mange borgere fra EU11-landene er kommet til Danmark første gang og har fået cpr. nr. inden for fem år, før de blev ledige og begyndte at modtage dagpenge.

Stort set ingen personer modtager dagpenge inden for det første år, efter de har fået udstedt et CPR-nummer. Det peger på, at få personer benytter sig af retten til at sammenlægge beskæftigelses- og forsikringsperioder fra andre EU/EØS-lande<sup>5</sup>. En blandt flere forklaringer kan være, at mange tilrejsende EU/EØS-personer har været ledige, i det mindste i perioder, i deres bopælsland, og dermed enten slet ikke har anciennitet at medregne eller ikke tilstrækkelig anciennitet til at kunne opfylde de danske forsikrings- og beskæftigelseskrav. Det be-

<sup>5</sup> Fra 2015 er a-kasserne begyndt at registrere tildeling af dagpenge på baggrund af medregning af beskæftigelsesperioder fra andre EU/EØS-lande. Der vil således fremover kunne angives helt præcise tal for antal EU/EØS-borgere, der har fået sammenlagt forsikrings- og beskæftigelsesperioder, frem for skøn baseret på tidspunkt for tildeling af CPR-nummer.

mærkes i den forbindelse, at kravet om forsikring på 12 måneder i Danmark er et krav om uafbrudt forsikring, idet der for EU/EØS-borgere tillades et hul på op til 8 uger i et andet land<sup>6</sup>. Det betyder samtidig, at størstedelen af EU/EØS-borgerne har fået ret til dagpenge på baggrund af beskæftigelse i Danmark.

**Tablet 7 Tidspunkt for modtagelse af CPR-nr. for EU/EØS-borgere, der har modtaget dagpenge, herunder uddannelsesydelse og arbejdsmarkedsydelse, i årene 2009-2013 (opgjort i helårspersoner)**

	2009	2010	2011	2012	2013	2014
<b>Fuldtidspersoner</b>						
<b>Dagpengemodtagere i alt</b>	99.119	130.758	128.022	128.672	118.644	105.502
<b>-Heraf EU/EØS-modtagere i alt</b>	2.689	3.842	4.250	4.976	5.747	6.118
<b>CPR inden for 5 år</b>	582	970	1.200	1.490	1.802	1.973
<b>CPR inden for 2 år</b>	101	79	56	91	106	124
<b>CPR inden for 1 år</b>	15	12	6	8	10	8
<b>CPR inden for 6 mdr.</b>	4	4	2	2	4	2
<b>CPR inden for 3 mdr.</b>	1	1	1	0	1	1
<b>-Heraf EU11-modtagere i alt</b>	484	911	1.340	2.067	2.925	3.423
<b>CPR inden for 5 år</b>	130	374	664	1.025	1.336	1.446
<b>CPR inden for 2 år</b>	16	26	24	55	61	69
<b>CPR inden for 1 år</b>	0	0	1	1	1	1
<b>CPR inden for 6 mdr.</b>	0	0	0	0	0	0
<b>CPR inden for 3 mdr.</b>	0	0	0	0	0	0
<b>-Heraf øvrige EU/EØS i alt</b>	2.205	2.931	2.910	2.908	2.821	2.695
<b>CPR inden for 5 år</b>	452	596	536	465	466	527
<b>CPR inden for 2 år</b>	85	52	31	36	45	55
<b>CPR inden for 1 år</b>	14	12	6	7	9	7
<b>CPR inden for 6 mdr.</b>	4	4	2	2	4	2
<b>CPR inden for 3 mdr.</b>	1	1	1	0	1	1

Anm.: 1: Statsborgerskabet er opgjort den første i hver måned. Der er ved omregning til helårstal taget højde for, at ugetallet varierer i de enkelte måneder. Der er taget udgangspunkt i RAM-udbetalingsåret og bruttoledigheden. Ved beregningen af intervallet mellem ydelse og tidspunkt for udstedelse af CPR-nummer er der taget udgangspunkt i månedsstarten for første udbetaling og datoen for udstedelse af CPR-nummeret. Ydelse modtaget inden for eksempelvis 3 måneder, efter udstedelse af CPR-nummeret, betyder, at der kan være 3 kalendermåneder plus yderligere et antal dage mellem ydelse og CPR-nummer afhængig af den præcise dato for udstedelsen af CPR-nummeret. Hvis en person har påbegyndt ydelsen i det foregående år, er intervallet beregnet fra 1. januar i det år, der er i fokus. CPR-tallene er delmængder af hinanden og kan derfor ikke lægges sammen. Opgørelserne af EU/EØS-borgere inkluderer alle EU/EØS-borgere, der har ophold i Danmark. Opgørelserne omfatter dermed også EU/EØS-borgere, der kan være født og opvokset i Danmark eller har boet i Danmark i mange år, og som dermed er en integreret del af det danske arbejdsmarked og ikke kan karakteriseres som vandrede arbejdstagere.

Kilde.: RAM og CPR-registret

<sup>6</sup> Den historiske baggrund for at tillade dette hul på 8 uger er, at i nogle lande regnes for eksempel ferie ikke for forsikringsperioder.

> *Arbejdskraftmobilitet*

Udviklingen i antallet af EU/EØS-borgere, der modtager dagpenge, afspejler ikke kun, at antallet af personer fra andre EU/EØS-lande er vokset, og at beskæftigelsen for gruppen er steget, så de i højere grad optjener ret til danske dagpenge. Det skyldes også, at en stigende andel har meldt sig ind i en dansk a-kasse, *jf. tabel 8*.

På den måde bidrager EU/EØS-borgere også i højere grad til det danske dagpengesystem.

**Table 8 A-kasse-tilknytning for EU/EØS-borgere i årene 2009-2014**

	2009	2010	2011	2012	2013	2014
<b>A-kassemedlemmer i alt</b>	2.065.140	2.055.036	2.043.160	2.030.949	2.014.112	2.017.657
<b>Heraf EU/EØS i alt</b>	39.041	46.757	50.561	57.580	61.782	70.585
<b>Heraf EU11</b>	8.770	12.820	16.357	21.084	24.401	30.656
<b>Heraf Øvrige EU/EØS</b>	30.271	33.937	34.204	36.496	37.381	39.929
<b>Forsikringsgrad, pct.</b>						
<b>A-kassemedlemmer i alt</b>	75	76	76	75	75	75
<b>Heraf EU/EØS i alt</b>	52	60	61	65	65	68
<b>Heraf EU11</b>	38	50	55	60	60	66
<b>Heraf Øvrige EU/EØS</b>	59	66	65	68	68	69

Anm.: A-kassemedlemskabet er opgjort ultimo året. Opgørelsen på landegrupper omfatter dagpengeforsikrede, herunder kontingentfritagede medlemmer, men er eksklusiv efterlønsmodtagere. "A-kassemedlemmer i alt" omfatter de kontingentbetalende medlemmer eksklusiv efterlønsmodtagere pr. 1. december i året.

Kilde.: CPR-registret, HAMR-registeret og STAR (a-kassernes afregnede medlemsbidrag).

Det er som nævnt muligt at rejse til et andet EU/EØS-land for at søge arbejde og samtidig modtage danske dagpenge i en periode på op til tre måneder. Eksport af dagpengeretten kan derfor sige noget om tilknytningen til det danske arbejdsmarked.

Det samlede niveau for eksport af dagpenge blev stabiliseret i 2013 efter en stigning på godt 300 personer fra 2010 til 2012. Niveauet stiger en anelse i 2014, idet der er 215 flere, der vælger at rejse ud med danske dagpenge, *jf. tabel 9*. Det skyldes primært, at mange borgere fra EU11-landene rejser til et andet land for at søge job.

Andelen af borgere fra EU11-landene, der rejste ud med dagpenge, er steget i forhold til alle, der udrejste. I 2012 udgjorde de ca. 15 pct. af alle, der rejste ud. I 2014 udgjorde de til gengæld ca. 36,2 pct.

Danske statsborgere udgjorde i 2014 44,2 pct. af det samlede antal personer med eksport af dagpenge, mens andelen fra de øvrige EU/EØS-lande udgjorde 19,3 pct.

Det er ikke overraskende, at der har været en stigning i antallet af borgere fra EU11-landene, der har eksporteret danske dagpenge, da der også er flere bor-



> *Arbejdskraftmobilitet*

gere fra de lande, modtager dagpenge. I 2013 modtog knap 3.000 fuldtidspersoner fra EU11-landene danske dagpenge, mens det i 2014 var 3.400 personer.

**Tabel 9 Eksport af dagpengeretten til et andet EU/EØS-land eller Schweiz i perioden 2010-2014 opgjort på nationalitet (berørte, ikke fuldtidspersoner)**

	2010	2011	2012	2013	2014
Danskere der eksporterer dagpenge - antal	802	810	933	718	670
- andel der eksporterer ud af samtlige der eksporterer	76,9	73,1	68,4	55,2	44,2
- andel der eksporterer ud af samtlige dagpengemodtagere fra DK	0,2	0,2	0,2	0,2	0,2
EU11-borgere* der eksporterer - antal	49	107	203	354	549
- andel der eksporterer ud af samtlige der eksporterer	4,7	9,7	14,9	27,2	36,2
- andel der eksporterer ud af samtlige dagpengemodtagere fra EU11	1,3	2,0	2,4	3,2	4,0
Øvrige EU/EØS-borgere der eksporterer - antal	192	190	229	222	292
- andel der eksporterer ud af samtlige der eksporterer	18,4	17,1	16,8	17,1	19,3
- andel der eksportere ud af samtlige dagpengemodtagere fra EU/EØS	1,6	1,6	2,0	2,2	2,7
Ukendt/øvrige - antal	0,0	1,0	0,0	6,0	4,0
I alt	1.043	1.108	1.365	1.300	1.515

Kilde.: EU/EØS-statistikken på baggrund af indberetninger fra a-kasserne.

Der er en tæt sammenhæng mellem gruppen EU/EØS-borgere, der eksporterer dagpengeretten, og de lande dagpengene eksporteres til.

I 2014 eksporterede ca. 34,5 pct. af personerne dagpenge til ét af EU11-landene, til sammenligning udgjorde borgerne fra EU11-landene 36,2 pct. af det samlede antal personer, der eksporterede dagpenge, *jf. tabel 10*.

Selvom det ikke er muligt at lave en datakrydsning på hele dataserien mellem a-kassemedlemmernes statsborgskab og de lande, der er blevet eksporteret til, giver *tabel 9* og *tabel 10* en pejling af, at det sandsynligvis oftest er hjemlandet, der eksporteres til.

**Tabel 10 Områder der eksporteres dagpenge til 2010 til 2014**

	2010	2011	2012	2013	2014
Antal EU11	74	122	226	354	522
andel EU11 lande, pct.	7	11	17	27	35
Antal øvrige EU/EØS/EFTA	969	986	1.139	946	993
Andel øvrige EU/EØS/EFTA, pct.	93	89	83	73	66

Kilde.: EU/EØS-statistikken på baggrund af indberetninger fra a-kasserne.

Det er under visse betingelser muligt at eksportere dagpengeretten flere gange. I perioden 2013-2014 var det dog kun 14 personer, der eksporterede dagpengene to gange. De 14 personer fordeler sig på seks danske statsborgere og otte statsborgere fra EU11-landene. Ingen har i denne periode eksporteret dagpengeretten mere end to gange.

Borgere fra EU11-landene, som rejser ud med danske dagpenge for at søge job i et andet EU/EØS-land, kommer i mindre grad i arbejde end andre og vender i højere grad tilbage til Danmark, end danskerne gør, *jf. tabel 11*.

**Tabel 11 Antal dagpengemodtagere, der eksporterer dagpengene**

	Afbrudt pga. arbejde, pct. af total	Ikke hjemvendt, pct. af total	Hjemvendt, pct. af total	I alt
Danmark	14,8	38,2	47,0	642
EU11	4,4	36,8	58,8	497
Øvrige EU/EØS	18,9	51,2	29,9	244
Andre/ukendt	0,0	66,7	33,3	3
Samlet	11,8	40,0	48,2	1.386

Anm.: "Ikke-hjemvendte" indeholder alene dem, der ikke er vendt tilbage inden for fristen på 3 måneder. Det kan ikke udelukkes, at nogen er vendt tilbage senere og alligevel fortsat er dagpengeberettigede som følge af arbejde i eksportperioden.

Kilde.: PDU2 indberetninger fra a-kasserne og CPR-registret.

Personer på dimittendsats eksporterer i højere grad deres dagpenge end andre dagpengemodtagere – både danskere og borgere fra EU11-landene. Dimittender fra EU11-landene er faktisk dem, der i højest grad eksporterer deres dagpenge, *jf. tabel 12*.

De mange fra EU11-landene, der eksporterer dimittenddagpenge, kan dog ikke forklare hele overrepræsentationen af EU11-borgere, der eksporterer.

**Tabel 12 Andel der eksporterer dagpenge i forhold til fuldtidsmodtagere af dagpenge, pct., 2014.**

	Alle dagpengemodtagere	Dimittend-dagpengemodtagere	Dagpengemodtagere eksklusiv dimittender
Danskere	0,2	0,3	0,1
Øvrige EU/EØS	2,4	4,0	1,8
EU11	3,8	5,2	3,0
EU/EØS i alt	3,2	4,7	2,4

Kilde.: PDU2 indberetninger fra a-kasserne, CPR-registret og RAM.

## 4. EU-retlige overvejelser

### 4.1. Det supplerende arbejdskrav

Det er efter de danske regler en betingelse for at kunne få overført forsikrings- og beskæftigelsesperioder fra et andet EU/EØS-land, at EU/EØS-borgeren søger om optagelse i en dansk a-kasse. Det skal ske inden otte uger fra det tidspunkt, hvor pågældende ophørte med at være forsikret i det andet EU/EØS-land. Det er videre en betingelse, at EU/EØS-borgeren inden for de otte uger påbegynder arbejde i Danmark af mindst 296 timers varighed i løbet af 12 uger/3 måneder.

Finland er det eneste andet land, der også har krav om supplerende beskæftigelse af en vis længde. I Finland er kravet 4 uger. Den 20. november 2013 traf Europa-Kommissionen principbeslutning om at stævne Finland ved EU-Domstolen for kravet om arbejde af et vist omfang som betingelse for sammenlægning.

Ifølge EU-Kommissionens opfattelse på det tidspunkt er det finske arbejdskrav ikke i overensstemmelse med forordning 883/04. EU-Kommissionen fandt, at kravet er diskriminerende: Hvis den EU/EØS-borger, der tager arbejde i et andet EU/EØS-land, har tilstrækkelig optjening fra det tidligere arbejdsland, men ikke kan medregne optjeningen på grund af manglende opfyldelse af det supplerende arbejdskrav, vil pågældende stå ringere end den arbejdstager, der har samme anciennitet, og hvor hele ancienniteten er opfyldt i Finland. Endvidere kan pågældende ikke få dagpenge i sit tidligere hjemland (medmindre vedkommende har bevaret sin bopæl der og arbejder i Finland som grænsearbejder). Det supplerende arbejdskrav betyder derfor, at der opstår et "hul" i forsikringsdækningen.

Sagen kunne potentielt have fået betydning for det danske supplerende arbejdskrav. Imidlertid har EU-Kommissionen i maj 2015 uden nærmere offentlig begrundelse besluttet at indstille den finske sag. Det skal formentlig ses i sammenhæng med de aktuelle drøftelser i EU-Kommissionen, *jf. afsnit 4.2*.

På grund af det supplerende danske arbejdskrav kan EU/EØS-borgere ikke i dag opnå dagpengerefter kort tids beskæftigelse i Danmark.

Nedsættes eller fjernes det danske krav til EU/EØS-borgerne på 296 timers arbejde i løbet af 12 uger/3 måneder, før de kan få overført beskæftigelsesanciennitet fra et andet EU/EØS-land, vil det overordnet betyde, at flere vil blive berettigede til at modtage dagpenge i Danmark. Hvor mange afhænger af, i hvilket omfang borgerne opfylder det generelle danske beskæftigelseskrav på 1.924 timer inden for 3 år, efter at de har fået overført deres beskæftigelsesanciennitet fra et andet EU/EØS-land.

Som nævnt i afsnit 3.2. modtager stort set ingen personer dagpenge inden for det første år, efter de har fået udstedt et CPR-nummer. De peger på, at få personer benytter sig af retten til at sammenlægge beskæftigelses- og forsikringsperioder fra andre EU/EØS-lande, og at stort set alle EU/EØS-borgerne har fået ret til dagpenge på baggrund af beskæftigelse i Danmark.

Det kan imidlertid ikke afvises, at en nedsættelse/afskaffelse af det danske arbejdskrav til EU/EØS-borgere, med adfærdsændring, kan få indvirkning på antallet af dagpengeberettigede og udgifterne til dagpenge. Det kan for eksempel betyde, at selv kort sæsonarbejde i Danmark kan give ret til dagpenge.

Det er muligt, at en nedsættelse af arbejdskravet, der berettiger til overførsel af beskæftigelsesperioder fra hjemlandet, over tid vil medføre en øget forsik-

ringsgrad blandt udenlandske vandrende arbejdstagere. I givet fald kan merudgifterne også blive større afhængig af konjunkturerne og efterspørgslen.

Hvis det supplerende danske arbejdskrav bortfalder, opstår der også problemer med at beregne dagpengesatsen for EU/EØS-borgere med meget kortvarig beskæftigelse i Danmark. Det skyldes, at satsen beregnes på baggrund af de seneste 3 måneders (12 ugers) lønindberetning.

Ifølge EU-reglerne skal der ved beregning i det seneste arbejdsland kun anvendes den løn, som den pågældende har under sin lønnede beskæftigelse eller selvstændige virksomhed i dette land. Det gælder også, selv om pågældende, inden for en eventuel referenceperiode for beregning, måtte have haft beskæftigelse i et andet land.

## 4.2. Eventuelle ændringer af forordning 883

Europa-Kommissionen har i arbejdsprogrammet for 2015 lagt op til, at der vil blive foreslået en "mobilitetspakke" i 4. kvartal 2015. I pakken vil der indgå et forslag til ændring af forordningen, der koordinerer medlemslandenes sociale sikringsydelse.

Kommissionen er opmærksom på, at nogle medlemslande er bekymret over, at de nuværende regler muliggør, at EU/EØS-borgere kan få ydelser i et land, de alene har kortvarig tilknytning til. Der er også opmærksomhed på, at nogle lande finder det problematisk, at de i nogle tilfælde skal beregne dagpengesats på grundlag af en meget kort beskæftigelsesperiode i deres land.

Disse spørgsmål diskuteres i den såkaldte Administrative Kommission. I den forbindelse er det anført, at landene i dag har forskellig praksis. Kravet til længden af beskæftigelses- og forsikringsperioder i det seneste arbejdsland, for at få adgang til at sammenlægge perioder, er ikke ens alle steder. Det anføres, at de fleste lande ikke stiller særlige krav til længden, men at enkelte lande gør (der hentydes til Finland og Danmark). Yderligere anføres det, at forordningen ikke nævner en vis længde af beskæftigelse, og at der kan være behov for at have samme praksis i alle lande. Samtidig skal det drøftes, hvordan det forømtalte hul i beskyttelsen kan undgås, hvis der stilles krav om beskæftigelse af en vis længde.

Da EU-Kommissionen besluttede at stævne Finland, blev det lagt til grund, at en dags beskæftigelse er tilstrækkelig for at få ret til at sammenlægge perioder. Nu drøftes det, om der kan stilles krav på op til tre måneder, og det anføres i den forbindelse, at der er "uklarhed" om, hvordan forordningen skal fortolkes.

Det er på nuværende tidspunkt ikke til at vide, hvad Kommissionen i sidste ende vælger at foreslå, eller hvad der herefter kan opnås flertal for i Rådet og Europa-Parlamentet. Det kan i den forbindelse ikke udelukkes, at reglerne om

eksport af dagpenge kan blive behandlet og dermed ændret. Muligheden for eksport, hvorved en arbejdssøgende kan unddrage sig det udbetalende lands aktiveringsforanstaltninger, forekommer ikke tidssvarende og hensigtsmæssig. Det vurderes at være muligt inden for Traktatens rammer at skærpe kravene til eksport, idet muligheden for eksport går videre end påkrævet for at koordinere landenes systemer.

## 5. Overvejelser om ændringer af nationale regler

### 5.1. Tidligere udvalgsarbejder

Der har tidligere været nedsat to tværministerielle udvalg, som har undersøgt udlændinges adgang til danske ydelser. Det ene udvalg afgav rapport i 2003 forud for østudvidelsen<sup>7</sup>, det andet udvalg – optjeningsudvalget – afgav rapport i 2011.

Ingen af de to udvalg foreslog initiativer, der grundlæggende ændrede EU-borgernes mulighed for at få adgang til ydelser. Dog blev der med østudvidelsen indført midlertidige begrænsninger for borgere fra nye medlemslande, idet tiltrædelsestraktaterne gjorde det muligt at indføre overgangsordninger.

Optjeningsudvalget så blandt andet på, hvilke overvejelser der blev gjort i andre lande. I rapporten blev det nævnt, at et norsk udvalgsarbejde om migration var sat i gang, og at svenskerne overvejede forslag til at gøre arbejdsløshedsdagpengesystemet og sygedagpengesystemet mere robust. Udvalget kunne ikke identificere andre overvejelser.

Det norske udvalg fremlagde sin rapport i 2011, og det blev blandt andet fremhævet i relation til EØS-borgere, at det ikke er muligt at ændre reglerne, uden at det også vil omfatte alle nordmænd. Mulige tiltag er ifølge rapporten aktivering og at ændre de offentlige ydelser fra kontantydelse til tjenester.

Det svenske arbejde har ikke haft særlig fokus på problemstillinger i forbindelse med international mobilitet. Men der er iværksat et andet arbejde i Sverige, der ser på området mere generelt.

---

<sup>7</sup> Østudvidelsen bruges typisk om udvidelsen af EU med EU11-landene.

## 5.2. Omlægning af finansieringsprincipper

Det fremføres undertiden i den offentlige debat, at et skattefinansieret system er særligt sårbart, og at det kunne være en løsning at indføre højere grad af forsikringsbidrag. Ved omlægning til andre finansieringsprincipper vil en EU/EØS-borger imidlertid fortsat kunne komme til Danmark og få ret til ydelser efter kort tids beskæftigelse på grundlag af medregning af beskæftigelses- og forsikringsperioder fra andre EU/EØS-lande, og uden at der forinden er betalt (længerevarende) bidrag i Danmark.

## 5.3. Ændring af grundlaget for beregning af dagpengesats

Dagpengekommissionen har set på, om der kan indføres en lang referenceperiode for beregning af dagpenge, og om det i så fald vil betyde, at der kan beregnes en lavere sats, hvis en del af beskæftigelsen i referenceperioden har været udført i et land med lavere generelt lønniveau.

Som EU-reglerne er i dag, kan der imidlertid kun beregnes dagpengesats på grundlag af indtægt i det land, hvor der anmodes om ydelser. Det kan give udfordringer, når beskæftigelsen i det seneste arbejdsland har været af kortere varighed end referenceperioden.

Sverige og Irland har særregler på området og en lang referenceperiode.

De irske dagpenge beregnes på grundlag af årsindkomsten i det foregående skatteår. Da indkomsten for vandrende arbejdstagere ofte vil være tjent i et andet land, har Irland indført en særregel, der beregningsteknisk godskriver den vandrende arbejdstager en indkomst svarende til, hvad vedkommende ville have tjent ved tilsvarende arbejde i Irland.

Sverige har en referenceperiode på 12 måneder for beregning af dagpenge. Der er ikke fastsat særlige regler i Sverige for beregning af dagpenge i situationer, hvor beskæftigelsen i Sverige har været af kortere varighed end referenceperioden. Der synes at være forskellig praksis blandt de svenske a-kasser, men der sker en form for omregning i stil med den, der sker i Irland.

Der er altså ikke tale om, at Sverige og Irland har særregler, der gør, at satsen bliver beregnet lavere. Tværtimod laver de en omregning af indtægten, så den kommer på det nationale niveau.

## **5.4. Ændring af det supplerende arbejdskrav**

Kravet om 296-timers beskæftigelse inden for tre måneder er fastsat i Danmark som en udmøntning af muligheden i forordningen for at kunne kræve beskæftigelse. Som det er beskrevet tidligere, er der rejst tvivl om fortolkningen af forordningens regler, og Kommissionen har tidligere fundet, at der ikke kunne kræves mere end en dags beskæftigelse. Det kan derfor være forbundet med en procesrisiko at øge det nationale arbejdskrav.

Samtidig vil et øget krav gøre det vanskeligere for personer, der er kommet til Danmark for at arbejde, at gardere sig mod det nævnte hul i beskyttelsen og dermed gøre kravet mindre proportionalt.

## Bilag 1: Arbejdstagere fra lande udenfor EU/EØS

### 1. De relevante regler for ophold for 3. landsborgere

I Danmark bor der ca. 200.000 borgere med statsborgerskab fra lande uden for EU/EØS-området. De kaldes for 3. landsborgere.

En række konventionsmæssige forpligtelser gør, at borgere ikke må diskrimineres på baggrund af national oprindelse med hensyn til ret til sociale ydelser, når de befinder sig i sammenlignelige situationer. Det gælder for eksempel Den internationale konvention om borgerlige og politiske rettigheder og Den Europæiske Menneskerettighedskonvention (inkl. protokol 1). Særligt for flygtninge gælder Konventionen om flygtninges retsstilling<sup>8</sup>.

Kravet om ligebehandling er ikke til hinder for, at der kan kræves arbejdstilladelse for borgere, der ikke allerede har opholdstilladelse i Danmark. Kravet om ligebehandling gælder kun for 3. landsborgere i sammenlignelige situationer, dvs. borgere med fast opholdstilladelse.

Statsborgere fra 3. lande har som udgangspunkt ikke ret til ophold eller til at arbejde i landet. Det kræver særskilt arbejds- og opholdstilladelse. Der kan sondres mellem forskellige grupper af 3. landsborgere, der har opholdsgrundlag i Danmark:

- Personer på erhvervsordningerne
- Personer på studieordningerne
- Medfølgende familie ved erhvervsordning eller studieordning
- Familiesammenførte
- Flygtninge

3. landsborgere med arbejds- og opholdstilladelse har samme rettigheder til dagpenge som herboende danskere. Der gælder derfor det samme beskæftigelseskrav for ret til dagpenge som for danskere.

Den tidligere SR-regering indgik i juni 2014 en politisk aftale med Venstre, Dansk Folkeparti, Socialistisk Folkeparti, Liberal Alliance og Det Konservative Folkeparti om en reform af international rekruttering. Som led i reformen er der sket flere ændringer af opholdsordningerne til erhverv og studie. Reformen trådte i kraft 1. januar 2015.

---

<sup>8</sup> Rapport om optjeningsprincipper i forhold til danske velfærdsydelser, side 86-87.



### **Erhvervsordninger**

Der er to typer af erhvervsordninger, der giver arbejds- og opholdstilladelser for 3. landsborgere.

For det første er der *de efterspørgselsorienterede ordninger*, der er tilladelser til et bestemt arbejde. Her forudsættes, at der er indgået aftale om et konkret job i en virksomhed i Danmark. Erhvervsordningerne er tidsbegrænsede og opholds- og arbejdstilladelse gælder kun så længe, man har det konkrete arbejde. Der er følgende efterspørgselsorienterede ordninger:

- Beløbsordningen
- Positivlisten
- Fast-track ordningen
- Øvrigt lønarbejde, herunder har forskere, landbrugsarbejdere samt en række mindre specialister fået egne bestemmelser.

Den tidligere koncernordning udfases som del af ovennævnte reform af international rekruttering.

Beløbsordningen er pt. den største af ovennævnte ordninger – målt på antal tilladelser. Der blev givet ca. 5.600 tilladelser inden for de efterspørgselsorienterede ordninger i 2014, og der var i samme år ca. 8.350 fuldtidspersoner beskæftigede inden for ordningerne.

For det andet er der *den udbudsorienterede Greencard-ordning*. Ordningen adskiller sig fra de efterspørgselsorienterede ordninger ved, at der ikke stilles betingelse om, at ansøgeren er i besiddelse af et jobtilbud. Adgangen reguleres via et pointsystem, hvor ansøgeren tildeles point blandt andet ud fra uddannelsesniveau (minimum bachelorniveau). Ordningen tillader, at udlændinge kan søge og tage arbejde i Danmark i en periode. Greencard kan gives i to år og kan derefter forlænges med tre år ad gangen.

Der blev givet 2.250 Greencard-tilladelser i 2014, og der var i samme år knap 2.600 fuldtidspersoner beskæftigede inden for ordningen. Antalsmæssigt er Greencard-ordningen – sammen med beløbsordningen – blandt de vigtigste ordninger.

### **Studieordninger**

Ophold som studerende giver adgang til at arbejde i et begrænset omfang<sup>9</sup>, men det er en betingelse for at få studieophold, at den unge på forhånd har tilstrækkelige midler til at klare sig selv under opholdet.

---

<sup>9</sup> Timebegrænsningen er på 15 timer om ugen, dog fuldtid i juni, juli og august. Ved aftalen om en reform af international rekruttering er timetallet forhøjet til 20 timer om ugen.

Efter endt eksamen har 3. landsborgerne på studieordningerne ret til at blive i landet og søge arbejde i op til et halvt år. Hvis de finder job, skal de benytte én af erhvervsordningerne.

Der findes endvidere praktikantordningen, som omfatter mulighed for opholds- og arbejdstilladelse inden for landbrugs-, jordbrugs-, veterinær-, skovbrugs- og gartneriområdet, hvis særlige uddannelsesmæssige grunde taler for det.

Med reformen af international rekruttering har tredjelandsborgere, der afslutter en dansk kandidatuddannelse eller ph.d., desuden mulighed for at søge om etableringskort, som giver mulighed for at etablere sig i Danmark efter endt uddannelse. Dertil kommer andre mindre opholdsordninger på studieområdet.

Der blev givet knap 9.000 opholdstilladelser på studieområdet i 2014, og der var i samme år 2.300 beskæftigede fuldtidspersoner på disse ordninger.

#### **Medfølgende familie**

Medfølgende familie til personer, som har fået opholdsret gennem erhvervsordningerne eller studieordningen, har ret til at arbejde.

I 2014 var der ca. 3.500 fuldtidspersoner i beskæftigelse med en sådan opholds- og arbejdstilladelse.

#### **Familiesammenførte og flygtninge**

Familiesammenførte og flygtninge udgør størstedelen af 3. landsborgere med bopæl i Danmark. Når familiesammenførte og flygtninge får opholdstilladelse, får de samtidig arbejdstilladelse.

## **2. De relevante regler for arbejdsløshedsdagpenge**

3. landsborgere med opholds- og arbejdstilladelse har samme rettigheder til dagpenge som herboende danskere. Der er dog særlige betingelser for personer med opholds- og arbejdstilladelse samt erhvervs- og studieordningerne, som gennemgås nedenfor.

#### **Erhvervsordninger**

De midlertidige opholdstilladelser via erhvervsordningerne er direkte betinget af, at den pågældende fortsat har det arbejde, som opholdstilladelsen blev givet i forhold til.

Ved beløbsordningen og positivlisten er det muligt at være arbejdssøgende i op til seks måneder, hvis personen uforskyldt er blevet ledig. Det er dog en betingelse, at personen ikke i perioden modtager offentlige ydelser efter lov om en aktiv socialpolitik.

Greencard-ordningen tillader derimod, at personer i perioder kan være arbejdssøgende, og at de kan blive medlem af en a-kasse, optjene dagpengeret og derefter få dagpenge ved ledighed efter samme regler som herboende danskere.

Reglerne følger af udlændingelovens bestemmelser.

### **Studieordninger**

De midlertidige opholdstilladelser via studieordningerne er betinget af, at den studerende fortsat er studieaktiv. Det indebærer, at det i princippet ikke er muligt at modtage dagpenge, idet 3. landsborgeren mister opholdstilladelsen, hvis vedkommende ikke længere er studieaktiv.

Studerende fra 3. lande kan ligesom andre studerende blive medlem af en a-kasse og opnå ret til dimittenddagpenge efter den afsluttende eksamen. Efter de tidligere regler kunne internationale dimittender, der får en greencard-tilladelse, herefter fortsætte opholdet med dimittenddagpenge. Med de nye regler, som fulgte med reformen af international rekruttering, blev den mulighed afskaffet pr. 1. januar 2015.

Udlændinge, der afslutter en dansk kandidat- eller dansk ph.d.-grad, kan få en opholdstilladelse med henblik på at etablere sig i Danmark efter endt uddannelse (etableringskort). De kan også søge om ophold efter en af de øvrige erhvervsordninger.

Greencard og etableringskort er dog betinget af, at indehaveren ikke modtager dagpenge på dimittendvilkår. Hvis internationale dimittender modtager dimittenddagpenge, inddrages deres green-card/etableringskort. Det betyder, at de dermed ikke kan forbruge deres dimittenddagpenge.

Reglerne følger af udlændingelovens bestemmelser.

### **Familiesammenførte og flygtninge**

Reglerne i lov om arbejdsløshedsforsikring m.v. gælder for alle, der opfylder lovens betingelser. Det betyder blandt andet, at familiesammenførte og flygtninge med lovlig bopæl og ophold i Danmark kan blive optaget i en arbejdsløshedskasse og modtage arbejdsløshedsdagpenge, hvis betingelserne ellers er opfyldt, herunder kravet om forudgående beskæftigelse og gyldig opholds- og arbejdstilladelse.

Familiesammenførte og flygtninge får ret til at arbejde efter udlændingelovens regler.

### **Sammenlægning af medlems- og beskæftigelsesperioder**

Hvor EU/EØS-borgere med hjemmel i EU-retten har mulighed for at medregne forsikrings- og beskæftigelsesperioder fra andre EU/EØS-lande til opfyldelse af dagpengekravene, gælder denne ret ikke statsborgere fra 3. lande.

3. landsborgere, der kommer til Danmark, kan således ikke medregne forsikrings- og beskæftigelsesperioder fra hjemlandet.

Helt generelt har 3. landsborgere, der har opholdt sig og arbejdet i ét EU/EØS-land, ret til at tage til et andet EU/EØS-land, melde sig i en a-kasse og efter samme regler som EU/EØS-borgere få medregnet medlems- og arbejdsperioder fra det første EU/EØS-land.

Det gælder dog ikke i Danmark på grund af det danske retsforbehold. Det er kun 3. landsborgere med bopæl i et andet nordisk land, der kan få medregnet forsikrings- og beskæftigelsesperioder i det andet nordiske land for ret til danske dagpenge, jf. Nordisk Konvention<sup>10</sup>.

Desuden kan konventionsflygtninge og statsløse, der bor i et EØS-land på samme måde som øvrige EØS-borgere efter Forordning nr. 883/04 om koordinering af de sociale sikringsordninger, overføre forsikrings- og beskæftigelsesperioder til Danmark. Det følger direkte af forordningen og var fastsat allerede i den første forordning om social sikring (forordning nr. 3 fra 1958).

### **3. Beskæftigede og dagpengeledige 3. landsborgere**

Der var i 2014 i alt 42.384 fuldtidsbeskæftigede 3. landsborgere, jf. tabel A. De var fordelt på henholdsvis erhvervsordningerne (13.418 personer), studieordningerne (3.015 personer), pendlere (2.150 personer) og endelig den store gruppe øvrige (23.801 personer), der primært omfatter familiesammenførte, flygtninge og medfølgende familiemedlemmer til personer på studie- eller erhvervsordningerne.

Det er på nuværende tidspunkt ikke muligt at opsplitte kategorien, så det for eksempel kan ses hvor mange flygtninge og familiesammenførte, der er i gruppen.

I 2014 var 27.325 fuldtidspersoner fra 3. lande på kontanthjælp, og 6.386 fuldtidspersoner var på dagpenge (inklusive arbejdsmarkedsydelse og særlig uddannelsesydelse). Antallet af dagpengemodtagere fra 3. lande var væsentligt højere end i 2008.

Hovedparten af de 6.386 fuldtidspersoner var familiesammenførte og flygtninge. Det følger af grundlaget for deres opholdstilladelse, at de også har arbejdstilladelse og dermed ret til ydelser i tilfælde af ledighed, hvis de almindelige betingelser ellers er opfyldt.

---

<sup>10</sup> Uanset udfaldet af den kommende afstemning om at omdanne det danske retsforbehold til en tilvalgsordning, ændres der ikke herpå. Den relevante retsakt er nemlig ikke indstillet til tilvalg af aftalepartierne.

> *Arbejdskraftmobilitet*

---

En del af personerne har oprindeligt haft opholds- og arbejdstilladelse under en af erhvervsordningerne eller som studerende, men er efterfølgende blevet gift med en herboende dansker eller udlænding.

Det er ikke muligt at se, hvor mange af disse personer, der har fået overført forsikrings- og beskæftigelsesperioder. Det vurderes dog at være meget få. Det skyldes, at det kun er flygtninge, som har boet i et EØS-land, før de kom til Danmark, der kan få overført perioder. I en spørgeskemaundersøgelse, som EU-kommissionen har forestået, har Danmark derfor heller ikke angivet, at der var personer fra 3. lande, der fik overført perioder i 2013.

**Table a. Arbejdsmarkedstal for 3. landsborgere i Danmark**

Fuldtidsbeskæftigede	2008	2009	2010	2011	2012	2013	2014
Beskæftigede med bopæl i DK	36.333	34.888	34.170	35.206	36.419	37.485	40.234
- heraf erhvervsordningerne	4.764	6.457	7.530	8.776	10.209	11.459	13.418
Studieordningerne	4.417	4.119	3.396	3.009	2.910	2.801	3.015
Øvrige	27.152	24.313	23.244	23.420	23.301	23.225	23.801
Pendlere	1.129	851	814	919	1.003	1.708	2.150
Beskæftigede i alt	37.462	35.739	34.983	36.124	37.422	39.193	42.384
Dagpengemodtagere	3.938	5.730	7.229	7.328	7.229	6.721	6.386
Kontanthjælpsmodtagere	18.429	18.583	19.500	20.138	21.850	24.171	27.325

Anm.: 2014-tallet for kontanthjælp er inklusiv uddannelseshjælp.

Kilde.: Jobindsats og særkørsel i Styrelsen for Arbejdsmarked og Rekruttering.

## Bilag 2: Statsborgere fra EU/EØS der modtager andre ydelser end arbejdsløshedsdagpenge

I tabel B fremgår antallet af statsborgere fra EU/EØS, der modtager andre ydelser end arbejdsløshedsdagpenge.

Da reglerne om ressourceforløbsydelse under jobafklaring først er trådt i kraft pr. 1. juli 2014, foreligger der endnu ikke tal på området.

Det er ikke muligt at opgøre brugen af fleksydelse på baggrund af foreliggende data, da flere kommuner ikke registrerer fleksydelsesmodtagere i det kommunale sagsbehandlings- og økonomisystem.

**Tabel b. Statsborgere fra EU/EØS, der modtager andre ydelser end dagpenge**

	2008	2009	2010	2011	2012	2013	2014
<b>Kontanthjælp (1)</b>							
Alle kontanthjælpsmodtagere	92.681	109.044	120.470	127.466	137.570	147.110	148.583
Heraf EU/EØS i alt	2.231	3.291	3.961	4.099	4.480	4.921	5.013
- som andel af alle modtagere, pct.	2,4	3,0	3,3	3,2	3,3	3,3	3,4
Heraf EU11	502	889	1.331	1.408	1.622	1.878	1.918
- som andel af alle modtagere, pct.	0,5	0,8	1,1	1,1	1,2	1,3	1,3
<b>Sygedagpenge (2)</b>							
Alle sygedagpengemodtagere	92.837	90.119	89.629	86.292	81.287	75.604	74.524
Heraf EU/EØS i alt	2.247	2.348	2.345	2.310	2.246	2.195	2.316
- som andel af alle modtagere, pct.	2,4	2,6	2,6	2,7	2,8	2,9	3,1
Heraf EU11	378	451	495	597	667	713	817
- som andel af alle modtagere, pct.	0,4	0,5	0,6	0,7	0,8	0,9	1,1
<b>Barseldagpenge (3)</b>							
Alle barseldagpengemodtagere	60.147	60.136	60.099	57.552	54.461	54.274	54.014
Heraf EU/EØS i alt	2.063	2.336	2.587	2.606	2.684	2.938	3.039
- som andel af alle modtagere, pct.	3,4	3,9	4,3	4,5	4,9	5,4	5,6
Heraf EU11	460	640	770	859	981	1.150	1.252
- som andel af alle modtagere, pct.	0,8	1,1	1,3	1,5	1,8	2,1	2,3
<b>Ledighedsydelse (4)</b>							
Alle ledighedsydelsesmodtagere	10.698	13.002	14.571	16.034	16.513	16.772	15.342
Heraf EU/EØS i alt	106	206	231	249	264	287	254
- som andel af alle modtagere, pct.	1,5	1,6	1,6	1,6	1,6	1,7	1,7
Heraf EU11	26	40	50	55	57	68	56
- som andel af alle modtagere, pct.	0,2	0,3	0,3	0,3	0,3	0,4	0,4
<b>Revalidering</b>							
Alle revalideringsmodtagere	14.307	13.570	12.729	11.229	9.688	8.657	7.910

> Arbejdskraftmobilitet

<b>Heraf EU/EØS i alt</b>	232	228	221	197	176	156	139
<b>- som andel af alle modtagere, pct.</b>	1,6	1,7	1,7	1,8	1,8	1,8	1,8
<b>Heraf EU11</b>	39	43	34	27	23	28	28
<b>- som andel af alle modtagere, pct.</b>	0,3	0,3	0,3	0,2	0,2	0,3	0,4
<b>Efterløn</b>							
<b>Alle efterlønsmodtagere</b>	140.550	134.429	126.696	117.110	106.489	99.874	91.280
<b>Heraf EU/EØS i alt</b>	1.237	1.168	1.093	1.056	985	932	854
<b>- som andel af alle modtagere, pct.</b>	0,9	0,9	0,9	0,9	0,9	0,9	0,9
<b>Heraf EU11</b>	40	42	49	53	56	54	53
<b>- som andel af alle modtagere, pct.</b>	0,0	0,0	0,0	0,0	0,1	0,1	0,1
<b>Ressourceforløbsydelse (2)</b>							
<b>Alle ressourceforløbsmodtagere</b>						727	5.101
<b>Heraf EU/EØS i alt</b>						11	82
<b>- som andel af alle modtagere, pct.</b>						1,5	1,6
<b>Heraf EU11</b>						4	28
<b>- som andel af alle modtagere, pct.</b>						0,6	0,5

Anm.: 1) Både passiv ledighed og aktivering indgår. Uddannelseshjælp indgår for 2014. 2)

Ressourceforløbsydelsen blev indført 1. januar 2013 som en del af reformen af førtidspension og fleksjob.

Kilde.: Jobindsats.dk på baggrund af kommunale sagsbehandlings- og økonomisystemer, CPR-registret, KMD's sygedagpengeregister, kommunale sagsbehandlings- og økonomisystemer og RAM.