

Arbejdsrapport:

# Et digitaliseret og registerbaseret dagpengesystem

DAGPENGEKOMMISSIONEN

Oktober 2015

## 1. Indledning

Den nuværende arbejdsløshedsforsikringslov er fra 1970, men store dele af loven bygger på principper, som stammer fra den første lov om arbejdsløshedsforsikring, der er tilbage fra 1907 og dermed er over 100 år gammel.

Mange af reglerne på området er altså fra en tid, hvor der ikke fandtes digitale løsninger.

Siden midten af 1980'erne har beskæftigelseskravet og beregningen af dagpengesatsen skullet dokumenteres gennem oplysninger fra arbejdsgiverne. Fra 2010 har det været muligt at hente oplysninger om lønarbejde i eIndkomstregistret, i det omfang de har været tilgængelige, men dagpengesystemet er kun delvist indrettet, så det kan understøttes af registre.

Der kan derfor opnås en række administrative gevinster, hvis dagpengesystemets principper i højere grad bliver baseret på de registre, der allerede findes, og dermed gøres systemet langt mere automatisk, end det er i dag. Fordelene er blandt andet:

- Mindre kontrol, da systemet i mindre grad baseres på lediges egne oplysninger, men i stedet på eksisterende registre.
- Øget transparens om krav og rettigheder ved optjening og forbrug af dagpenge.
- Simplere administration og dermed potentielt færre omkostninger.
- Lavere risiko for fejl i udbetalingen af dagpenge, da systemet baseres på skatteoplysninger.
- Forenkling gennem færre særregler, jf. bilag 1 om de nuværende forlængelsesregler, optjening af andet end løntimer og gyldige grunde.

Udformningen af et registerbaseret dagpengesystem kan potentielt betyde, at systemet:

- Baseres på måneder frem for uger, så det i højere grad afspejler indretningen af de fleste familiers husholdningsøkonomi og sidestiller arbejde, der falder på forskellige tidspunkter indenfor måneden.
- Baseres på indkomst i forhold til optjening og satsberegning af dagpenge for at øge kvaliteten af dataoplysningerne og derved også retssikkerheden for den enkelte ledige.
- Tilskynder ledige til at tage beskæftigelse af mindre omfang, fordi et job af få timers varighed på en uge ikke forbruger en hel dagpengeuge, men kun de timer den enkelte faktisk modtager dagpenge for.
- Bliver langt mere gennemsigtigt gennem fjernelse af en række særregler, som kun i meget begrænset omfang anvendes i dag.

## 2. Grundlag for et digitaliseret og registerbaseret dagpengesystem

Dagpengesystemet kan primært blive automatiseret og digitaliseret ved at bruge indberetningerne i eIndkomstregistret, som er baseret på arbejdsgivernes indberetninger om skattepligtig indkomst til SKAT.

Registret kan med fordel bruges, uanset om dagpengesystemet baseres på indkomst eller timer. Oplysningerne i eIndkomstregistret kan bruges optimalt, hvis systemet indrettes på månedsbasis, og der tages højde for forsinkelse i data.

Det nuværende dagpengesystem er baseret på timer for så vidt angår optjening af ret til dagpenge, beregningsperioden for dagpengesatsen samt fradrag i dagpengene for arbejde og indtægter, mens udbetalingen af dagpenge sker på ugebasis.

Dagpengesystemet bør indrettes, så oplysningerne i eIndkomstregistret kan anvendes i videst muligt omfang. Det kan blandt andet betyde, at:

- Udbetalingen af dagpenge opgøres på månedsbasis.
- Dagpenge udbetales a conto for at tage højde for, at oplysningerne ofte først er tilgængelige i eIndkomstregistret den 10. i den efterfølgende måned.
- Udbetalingen sker på baggrund af en digital selvangivelse.
- A-kasserne kontrollerer digitalt oplysningerne på selvangivelsen på baggrund af indkomstregistret, når oplysningerne foreligger. De vil ved lønperioder, der går hen over et månedsskifte, først foreligge en måned og ti dage efter dagpengeperiodens afslutning.

Der er flere fordele ved at anvende oplysningerne i eIndkomstregistret, som grundlag for udformningen af et nyt dagpengesystem:

- Oplysningerne er såkaldte "tredjepartsoplysninger". Det er dermed ikke den involverede part, men arbejdsgiverne, der indberetter. Kontrollen kan derfor begrænses betydeligt, om end det fortsat kan være nødvendigt at supplere eller bede om rettelser til oplysninger fra eIndkomstregistret. Indkomstoplysningerne er baseret på skattepligtig indkomst, som også SKAT bruger, og vurderes at have højere kvalitet end indberettede løntimer.
- Der er et afledt potentiale i forhold til udenlandsk optjening, hvor lønoplysninger – for eksempel opgjort på baggrund af lønsedler – vurderes at have højere kvalitet end timeoplysninger.
- Kan øge transparensen i systemet, idet oplysninger om optjening og forbrug lettere gøres løbende tilgængelig for medlemmerne. Der vil være sammenhæng mellem oplysninger til SKAT og dagpengesystemet.

### **Boks 1 Fakta om eIndkomstregistret**

eIndkomstregistret omfatter på månedsbasis oplysninger om personer med blandt andet AM-bidragspligtig A- og B-indkomst og indeholder oplysninger om blandt andet:

- Arbejdsindkomst
- Løntimer
- Lønperioder

I forhold til B-indkomst indberettes der ikke løntimer.

eIndkomstregistret indeholder ikke oplysninger om udenlandsk indkomst og selvstændiges indtægter, medmindre den selvstændige har udbetalt A-indkomst, for eksempel fra et selskab.

eIndkomstregistret indeholder ikke oplysninger om, hvorvidt ansættelsen er med løntilskud eller anden form for støtte til beskæftigelsen. Oplysningerne kan dog samkøres med oplysninger fra andre registre uden forsinkelse.

Indberetningerne til eIndkomstregistret sker på månedsbasis. Arbejdsgivernes indberetninger skal senest være afgivet til eIndkomstregistret den 10. i måneden efter den måned indberetningen dækker. For offentlige arbejdsgivere og større private arbejdsgivere foreligger indberetningen den sidste hverdag i den måned, oplysningerne vedrører.

Arbejdsgiverne skal i alle indberetninger af A-indkomst angive timetallet samt lønperiodens start- og slutdato. Lønperiodens længde og antallet af timer er udgangspunkt for beregning af ATP-bidraget. For at beregne ATP-bidrag er der imidlertid kun behov for at opgøre timetallet i overordnede intervaller, hvorfor den præcise timeopgørelse ikke har økonomisk relevans for arbejdsgiveren.

Oplysningerne om indkomst i eIndkomstregistret er generelt af høj kvalitet, da oplysningerne danner grundlag for borgernes skatteansættelse og for virksomhedernes indbetaling af løbende indkomstskat for de ansatte.

Oplysningerne om løntimer har ikke helt den samme høje kvalitet som oplysningerne om indkomst. Præcise timeopgørelser har ikke økonomisk relevans for arbejdsgiveren, hvilket kan betyde, at opgørelsen er forbundet med større usikkerhed. Desuden er der mulighed for at indberette ansættelsesforhold som ukontrollabelt arbejde, hvorved der ikke registreres løntimer. Det sker i ca. 0,5 pct. af alle indberetninger. I alt mangler oplysninger om løntimer i ca. 5 pct. af indberetningerne. Det vurderes dog samlet set, at oplysningerne om løntimer også vil kunne anvendes til at understøtte et nyt dagpengesystem.

Oplysningerne om lønperioder – det vil sige den periode inden for en måned, som en registreret indkomst hidrører fra – har heller ikke den samme høje kvalitet, da lønperioderne ikke nødvendigvis har økonomisk relevans for arbejdsgiveren. Lønperioden kan ikke bruges til at identificere dage uden beskæftigelse, idet der ikke indberettes timer pr. dag.

## 2.1. Potentiale for digitalisering

I det nuværende system er a-kassernes sagsbehandling i videst muligt omfang baseret på oplysninger om løntimer og indtægter, der er indberettet til eIndkomstregistret.

Det gælder ikke mindst ved opgørelse af beskæftigelseskravet og ved satsberegning, hvor der stilles krav om, at løntimer og indtægt, som er indberettet til eIndkomstregistret, anvendes som dokumentation. A-kasserne kan supplere oplysningerne i eIndkomstregistret med andre oplysninger, for eksempel lønsedler.

Udbetalingen af dagpenge sker derimod på baggrund af medlemmernes tro- og loveoplysninger på dagpengekortet om blandt andet arbejde.

A-kasserne har i stort omfang digitaliseret selve dagpengekortet. Deloitte har for AK-Samvirke opgjort, at 100 pct. af dagpengekortene uden beskæftigelse inden for ugen behandles digitalt. Det samme gælder for 50 pct. af dagpengekortene, hvor der skal ske fradrag for arbejde. Der er imidlertid ikke tale om, at oplysningerne kommer fra eIndkomstregistret. Oplysningerne er alene medlemmernes egne indberetninger.

A-kasserne gennemfører kvartalsvis kontrol af medlemmernes oplysninger om arbejde og indtægter, hvor oplysningerne sammenholdes med oplysningerne i eIndkomstregistret.

Der kan derfor opnås en digitaliseringsgevinst, hvis systemet som udgangspunkt baseres på oplysninger fra eIndkomstregistret. Behovet for kontrol begrænses, idet tredjemandsoplysningerne sammenkørt med medlemmets indberetning giver større sikkerhed i forhold til datakvalitet, og det resulterer dermed i retmæssigt korrekte udbetalinger.

En udfordring med et digitaliseret dagpengesystem baseret på eIndkomstregistret er at håndtere, at indberetningerne til eIndkomstregistret kan være op til knap en halv måned forsinket i forhold til månedens afslutning, fordi arbejdsgiverne skal indberette blandt andet løn og arbejdstimer senest den 10. i den efterfølgende måned. En problemstilling, som er aktuel, hvis den sidste indberetning er nødvendig for at opfylde beskæftigelseskravet ved beregning af dagpengesatsen, og hvis fradrag i dagpengene baseres direkte på oplysningerne i eIndkomstregistret.

Umiddelbart vil det være meget få medlemmer, som har behov for den seneste månedsoplysning for at optjene ret til dagpenge. Det skyldes primært, at de manglende oplysninger vil være på plads, når dagpengene skal udbetales i slutningen af den måned, hvor ledigheden er indtrådt.

Problemstillingen på optjeningssiden kan håndteres ved at definere optjeningskriteriet som beskæftigelse inden for de sidste tre år opgjort fra en måned

> Et digitaliseret og registerbaseret dagpengesystem

---

forud for den måned, hvor ledigheden er indtruffet. Alternativt kan problemstillingen håndteres med en digital "forskudsopgørelse" af den seneste måneds beskæftigelse, og som endnu ikke fremgår af eIndkomstregistret.

Problemstillingen er den samme i forhold til satsberegningen og vil kunne håndteres efter samme retningslinjer som ved optjening. Alternativt vil det ikke være muligt at beregne satsen på baggrund af ikke-indberettede lønperioder, hvorved satsen skal beregnes på baggrund af de foreliggende oplysninger i eIndkomstregistret.

I forhold til opgørelsen af fradrag i dagpengene for arbejde og indtægt vil forsinkelsen få større betydning. Med betydelig usikkerhed skønnes det, at ca. 20-25 pct. af dagpengeudbetalingerne vil blive berørt af forsinkelsen, fordi der er beskæftigelse i måneden, der påvirker opgørelsen og udbetalingen af dagpengene.

For at undgå forsinkede udbetalinger eller store efterbetalingskrav, er der behov for en foreløbig udbetaling, der efterfølgende kan valideres og korrigeres med oplysningerne i eIndkomstregistret.

Der kan peges på to håndteringsmuligheder:

*1. Fuld a conto-udbetaling med efterregulering*

Der udbetales fulde dagpenge a conto på månedsbasis og arbejde i måneden modregnes først i næste måneds dagpengeudbetaling. For medlemmer, der mener, at de opfylder optjeningskravet, men hvor registreringen endnu ikke foreligger, kan udbetaling ske på baggrund af anden dokumentation, for eksempel lønsedler. I forbindelse med beskæftigelse i en dagpengemåned opgøres fradraget med forsinkelse og modregnes i næste måneds dagpengeudbetaling. Ved overgang fra dagpenge til fuld beskæftigelse opgøres et endeligt efterbetalingskrav. Modellen kræver næsten ingen manuel behandling. Det gælder dog kun, når lønperioden følger dagpengeperioden. Til gengæld kan modellen indebære risiko for store efterbetalingskrav, fordi der automatisk udbetales fulde dagpenge, når der ikke er indberettet oplysninger i eIndkomstregistret.

*2. A conto-udbetaling med forskudsopgørelse*

Dagpenge udbetales på månedsbasis og på baggrund af medlemmernes oplysninger om arbejde på digitale dagpengekort. Hvis medlemmet ikke opfylder optjeningskravet med allerede registrerede oplysninger, kan der foretages en manuel vurdering på baggrund af lønsedler. Omfanget vurderes at være begrænset. Ligeledes skal medlemmet i forbindelse med beskæftigelse løbende digitalt selvangive arbejde til brug for en foreløbig opgørelse og udbetaling af dagpengene. Oplysningerne valideres og korrigeres efterfølgende digitalt med oplysningerne i eIndkomstregistret. Sagsgangen minder om den eksisterende

kvartalsvise kontrol i a-kasserne, dog vil valideringen med eIndkomstregistret ske automatisk for alle.

## 2.2. Konsekvenser af at gå fra uger til måneder

eIndkomstregistret er månedsbaseret, mens opgørelse og udbetaling af dagpenge i det nuværende system sker på ugebasis. Derfor er det en forudsætning for at anvende eIndkomstregistret, at dagpengesystemet bliver månedsbaseret. Det skyldes, at det i eIndkomstregistret kun er muligt at se antallet af timer og indtægten, og ikke hvornår i måneden beskæftigelsen er udført, idet eIndkomstregistrets oplysninger om lønperioder ikke vurderes at være af tilstrækkelig kvalitet.

Når lønperioden er identisk med kalendermåneden, er der sammenfald mellem indberetningsperioden og lønperioden. Oplysningerne i eIndkomstregistret kan derfor umiddelbart lægges direkte til grund ved fastlæggelse af indtægt og timer i den pågældende måned.

Ved lønperioder, der går henover månedsskiftet, for eksempel ved uge- og 14-dageslønnede, kan der ske en forholdsmæssig fordeling af timerne i de pågældende måneder på baggrund af medlemmets oplysninger om beskæftigelsen, *jf. boks 2*.

Det fremgår af eIndkomstregistret, at der i 86 pct. af indberetningerne er tale om månedslønnede personer (77 pct. for ledighedsberørte personer). Der vil derfor i de fleste tilfælde være overensstemmelse mellem lønperioden og indberetningsperioden.

Ved udbetaling af ugeløn eller 14-dagesløn kan det forekomme, at ikke alle lønperioder vil kunne henføres til den kalendermåned, hvor indberetningen til eIndkomstregistret er sket. Lønindberetningerne til eIndkomstregistret vil i disse tilfælde indeholde oplysninger om både løn optjent i den indeværende måned (indberetningsmåneden) og måneden forud herfor (tidspunktet for, hvornår arbejdet er udført).

Konsekvenserne for ugelønnede i forhold til optjening, satsberegning og fradrag er dog begrænsede, idet en lønperiode af én uges varighed, som ligger i to kalendermåneder, højst kan betyde en overførsel af løn for ca. 30 timers arbejde. For 14-dageslønnede kan det betyde yderligere 37 timer. Den overførte løn kan som udgangspunkt medregnes til optjening og satsberegning i den måned, hvor lønnen udbetales.

Der vil være samspilseffekter med reglerne om supplerende dagpenge ved at gå fra et ugebaseret til et månedsbaseret system, hvilket kan få den effekt, at retten til supplerende dagpenge opbruges hurtigere. Andre ændringer i reglerne

> Et digitaliseret og registerbaseret dagpengesystem

om de supplerende dagpenge kan modvirke dette, *jf. arbejdspapir om supplerende dagpenge.*

### **Boks 2 Lønperioder, som går hen over et månedsskift**

Arbejdsgivere, der i en kalendermåned i sin virksomhed har foretaget udbetaling af løn m.v., skal give oplysning om beløbene til eIndkomstregistret. Ved indberetning af A-indkomst skal lønperioden også oplyses.

Der er månedlig indberetningspligt for alle - også i forhold til uge- og 14-dageslønnede. Selv om der har været to eller flere udbetalinger i én måned, er det tilstrækkeligt, at der foretages indberetning inden fristen den sidste hverdag i måneden eller d. 10. i den følgende måned.

I forhold til indberetning af perioder med uge- eller 14-dagesløn skal det af indberetningen fremgå, om der har været to eller flere udbetalinger i perioden, og lønperioden skal afspejle selve perioden på syv eller 14 dage.

Reglerne betyder, at lønnen ikke altid indberettes i eIndkomstregistret i den måned, hvor lønnen er optjent, men i den måned lønnen bliver udbetalt, for eksempel hvis lønperioden ligger over et månedsskifte.

Når der er overensstemmelse mellem lønperioden og indberetningsperioden – ligesom det er tilfældet for månedslønnede – kan oplysningerne i eIndkomstregistret umiddelbart lægges til grund ved a-kassens efterfølgende kontrol.

Der kan dog være et problem i forhold til uge- og 14-dageslønnede, fordi nogle af deres indberetninger vil ligge hen over et månedsskifte. Da vil der ikke være fuld overensstemmelse med de oplysninger om timer pr. måned, som den ledige selv indberetter, og de timer, der fremgår af eIndkomstregistret.

Problemstillingen med delvis uoverensstemmelse mellem udbetalingsperioder og opgørelsesperioder i eIndkomstregistret kendes i det nuværende system, hvor udbetalingsperioden for dagpenge på fire eller fem uger slutter den næstsidste søndag i måneden, mens oplysningerne i eIndkomstregistret, som anvendes til kontrol, følger kalendermåneden. Hvor problemstillingen i det nuværende system gør sig gældende for de ca. 77 pct. af de ledighedsberørte, der er månedslønnede (og potentielt også nogle af de 14-dageslønnede), vil problemstillingen i det månedsbaserede system alene være aktuelt for dem, der er uge- eller 14-dageslønnede.

For de uge- og 14-dageslønnede kan periodiseringsproblemstillingen i den månedsbaserede model håndteres ved, at den efterfølgende kontrol anvender de indberettede oplysninger om lønperioder til at fordele timerne forholdsmæssigt på de måneder, de er udført i.

### **Potentiale for færre administrationsomkostninger**

Et dagpengesystem baseret på eIndkomstregistret giver potentiale for færre administrationsomkostninger, men det afhænger i høj grad af, om systemet digitaliseres fuldt ud, og i hvilket omfang der saneres i særregler.



A-kassernes opgørelse af beskæftigelseskrav og satsberegning er allerede i dag baseret på eIndkomstregistret, og dagpengekortet er også i vidt omfang digitaliseret, om end oplysningerne ikke bliver registerunderstøttet.

A-kassernes udgifter til administration udgør årligt i størrelsesordenen tre mia. kr. Udgifterne dækker administration i forbindelse med udbetaling af dagpenge og efterløn, a-kassernes indsats for medlemmerne, herunder samtaler, samt øvrig administration, for eksempel medlems- og efterlønsbidrag. Der er ikke overblik over, hvor stor en del af administrationen, der vedrører udbetaling af dagpenge.

### **Udbetalingstidspunkt**

For medlemmerne betyder udbetaling på månedsbasis, at alt arbejde inden for en måned sidestilles – og ikke som i dag, hvor det kan have stor betydning, hvor på måneden, arbejdet er udført, fordi dagpengene opgøres pr. uge.

De fleste borgere har en månedsbaseret økonomi. Derfor bliver der en bedre overensstemmelse mellem lønudbetaling og betalingsfrister for blandt andet faste udgifter.

Forhold, som medfører fradrag, for eksempel udenlandsk arbejde, ulønnet arbejde samt perioder, hvor medlemmet holder ferie eller ikke er til rådighed, skal også oplyses til a-kassen, da disse oplysninger ikke fremgår af eIndkomstregistret.

### **Forbrug af dagpenge og incitament til kortvarig beskæftigelse**

Forbrug af dagpengene vil teknisk kunne opgøres i hele måneder. Det vil betyde, at hvis man får udbetalt dagpenge for en del af en måned, "klippes" hele måneden.

Ved dagpengeforbrug i hele måneder svækkes tilskyndelsen til kortvarigt beskæftigelse markant i forhold til det nuværende system, da selv den mindste dagpengeudbetaling vil klippe en hel måned af dagpengeretten.

Alternativt kan forbruget af dagpengene opgøres i dage, timer eller kroner. Den månedsvise opgørelse og udbetaling af dagpenge er ikke til hinder for dette.

Hvis dagpengene forbruges i timer eller kroner, forbruges der alene dagpenge, som faktisk er udbetalt. Det øger incitament til at tage nogle få dages eller timers arbejde i forhold til det nuværende system. Isoleret set bidrager det til at øge beskæftigelsen og sænke ledigheden.

Desuden bevirker optælling af forbrug i timer eller kroner, at dagpengeretten alt andet lige forbruges langsommere end i dag. Det vil kunne medføre en længere dagpengeret, som kan svække beskæftigelsen og øge incitamentet til midlertidig hjemsendelse.

### **Supplerende dagpenge**

Med de gældende regler for supplerende dagpenge kan beskæftigelse modregnes time for time i 30 uger inden for 104 uger. Herefter kan forsikrede ledige ikke modtage dagpenge i uger, hvor de er det mindste beskæftiget. Genoptjening af retten til supplerende dagpenge kan først ske efter opbrug af de 30 uger og forudsætter seks måneders beskæftigelse med mindst 130 timer pr. måned.

Indretningen af supplerende dagpenge er en afvejning mellem på den ene side at tilskynde ledige til at tage alt beskæftigelse – også kortvarigt arbejde og deltidbeskæftigelse – og på den anden side at sikre, at ledige ikke fastholdes i hel eller delvis ledighed.

En konsekvens af den månedsbaserede model er, at personer med samme mængde arbejdstimer og indkomst i en given måned behandles ens, uanset hvordan deres arbejde og indkomst er fordelt indenfor måneden.

Det betyder, at det bliver sværere på ugebasis at indrette sig permanent med skiftevis beskæftigelse og supplerende dagpenge.

En månedsbaseret model betyder imidlertid også, at personer, som veksler mellem ledighed og beskæftigelse, i højere grad vil blive omfattet af reglerne om supplerende dagpenge. Dermed er overgangen fra uger til måneder isoleret set en stramning af reglerne for supplerende dagpenge. Det kan modgås ved at lette optjeningsmuligheden i forhold til de nuværende regler, så også kortere beskæftigelsesperioder – på for eksempel en måned fuldtid – løbende bidrager til at genoptjene retten til supplerende dagpenge.

## **2.3. Konsekvenser af at gå fra timer til kroner**

I det nuværende dagpengesystem måles beskæftigelse i timer, der er indberettet til eIndkomstregistret. Beskæftigelse kan dog også måles i indtægt.

Ret til dagpenge forudsætter, at der er indberettet 1.924 løntimer (et års fuldtidsbeskæftigelse) i eIndkomstregistret inden for de seneste tre år. Derudover stilles der ved beregning af dagpengesatsen krav om 320/296 løntimer inden for en periode på tre måneder/12 uger (beregningsperioden).

Fradrag for arbejde og indtægter sker ligeledes på timebasis. Hvis der ikke er oplysninger om timer, omregnes indtægter til timer. Timerne oplyses af medlemmet på tro og love ved anmodning om dagpenge (indsendelse af dagpengekortet).

Overgang fra et timebaseret til et indkomstbaseret system betyder, at administrationen af dagpengesystemet i højere grad end i dag kan baseres på oplysninger fra eIndkomstregistret, og dermed kan systemet i højere grad digitaliseres og automatiseres.

> Et digitaliseret og registerbaseret dagpengesystem

---

I det nuværende system fastlægges dagpengeretten og satsens størrelse på baggrund af timeoplysningerne i eIndkomstregistret. Hvis man overgår til et indkomstbaseret system, vil oplysningerne i eIndkomstregistret i større omfang end i dag kunne lægges umiddelbart til grund.

Ved udbetaling af dagpenge vil der i et fuldt indkomstbaseret system skulle ske fradrag på baggrund af indkomst. Det betyder blandt andet, at al indkomst behandles ens, uanset om der foreligger timeoplysninger i eIndkomstregistret.

Derudover er konsekvenserne af et fuldt indkomstbaseret system med udgangspunkt i eIndkomstregistret blandt andet, at:

- Beskæftigelse måles som et aktuelt og længerevarende indtægtsniveau fremfor et bestemt antal timer.
- Lavtlønnede vil have sværere ved at optjene rettigheder end højtlønnede.
- For at udligne de væsentligste forskelle mellem lavtlønnede og højtlønnede (og mellem stabilt og ustabil arbejde) kan der dog fastsættes en grænse for, hvor meget indkomst, der kan tælle med hver måned. Det sikrer, at kun personer under grænsen og personer med svingende lønindtægter som følge af variation i arbejdets omfang, indtjening og fordeling af indkomstudbetaling vil have sværere ved at optjene ret til dagpenge.
- Alt arbejde, der er indberettet til eIndkomstregistret, vil som udgangspunkt danne grundlag for ret til dagpenge.
- Der kan dog fastsættes særregler, så kun arbejde udført på almindelige løn- og arbejdsvilkår medregnes - og ikke for eksempel "støttet" arbejde via et aktiveringstilbud. Det forudsætter blandt andet, at kommunerne og virksomhederne indberetter oplysninger til a-kasserne eller eIndkomstregistret om støttet arbejde, og at a-kasserne i øvrigt digitalt bliver i stand til at kunne udskille lønindtægt, der ikke er tjent på arbejde udført på almindelige løn- og arbejdsvilkår.
- Et indkomstbaseret system vil reducere risikoen for fejl og begrænse behovet for kontrol, da a-kasserne ikke i samme udstrækning som i dag behøver at sammenholde indkomstoplysningerne fra eIndkomstregistret med øvrige oplysninger om beskæftigelsen, for eksempel antallet af timer. Udenlandsk indkomst, der ikke indberettes til eIndkomstregistret, vil som udgangspunkt ikke medregnes til optjening af dagpengeret eller til fastsættelse af dagpengesatsen, medmindre der fastsættes særlige regler herom, hvilket er nødvendigt for at sikre overholdelse af EU-retten, jf. arbejdspapir om arbejdskraftmobilitet.
- Deltidsbeskæftigede med høj løn kan optjene dagpengeret på kortere tid.
- Medlemmer kan få udbetalt dagpenge for timer, hvor de reelt ikke er ledige, fordi de accepterer en lav løn, der indikerer en lavere beskæftigelsesgrad end den faktiske beskæftigelse. Det kan virke som indirekte erhvervsstøtte.
- Ved udmålingen af dagpenge skal der tages højde for perioder, hvor medlemmet ikke er til rådighed. Opgørelsen kan ikke ske på baggrund af oplysninger i eIndkomstregistret.

Et indkomstbaseret dagpengesystem betyder, at medlemmer, der er beskæftiget og aflønnet på en måde, hvor der ikke er registreret timer – ukontrollabelt arbejde – vil få et ændret optjeningskriterie. Det gælder særligt freelancere, honorarmodtagere og kontraktansatte. I det nuværende system omregnes deres indkomst til timer med en fast omregningsats, *jf. arbejdspapir om dagpengesystemet for selvstændige, freelancere og honorarmodtagere mv.*

Et fuldt indkomstbaseret dagpengesystem indebærer, at der som udgangspunkt ikke skelnes mellem indkomstnedgang og beskæftigelsesbortfald. Det vil i givet fald rykke ved centrale principper i dagpengesystemet, der så i højere grad bliver en forsikring, der fokuserer på ændringer i indkomstforhold – og ikke på ændringer i beskæftigelsesforhold.

### 3. Grundelementer i et indkomstbaseret og timebaseret dagpengesystem

Dagpengesystemet er baseret på fire grundelementer:

- Optjening af dagpenget
- Beregning af dagpengesats
- Forbrug af dagpenge
- Fradrag for arbejde og indtægter

Herudover kan der være særlige regler for genoptjening af dagpenget for ledige.

Dagpengekommissionen har analyseret de forskellige grundelementer i et fremtidigt dagpengesystem – dels ved indkomstbaseret af de enkelte elementer, *jf. afsnit 3.1*, dels ved timebaseret af dagpengesystemet, *jf. afsnit 3.2*. Begge systemer er månedsbaserede, men adskiller sig fra hinanden ved, at det ene system er rent indkomstbaseret, mens det andet er timebaseret, *jf. boks 3*.

#### **Boks 3 Oversigt over grundelementerne i et indtægtsbaseret og timebaseret dagpengesystem**

	Optjening	Beregning af dagpengesats	Forbrug	Fradrag for arbejde og indtægter
1. Indtægtsbaseret system	Indtægt	Indtægt	Indtægt	Indtægt
2. Timebaseret system	Timer	Indtægt	Timer	Timer

Grundelementerne kan indrettes, så der i mindst muligt omfang ændres i de lediges retsstilling.

> Et digitaliseret og registerbaseret dagpengesystem

Begge systemer er udformet, så administrationen af dagpengesystemet i videst muligt omfang bliver digitaliseret og automatiseret, uden at der som udgangspunkt ændres grundlæggende ved retsstillingen for medlemmerne.

På den måde er det søgt at illustrere, hvad de isolerede virkninger af de ændrede regneprincipper er, så de kan ses isoleret fra de øvrige foreslåede ændringer af dagpengesystemet.

Først gives der et overblik over de fire grundelementer i det nuværende system, jf. boks 4.

**Boks 4 Det nuværende dagpengesystem (timebaseret)**

1. Optjening	<ul style="list-style-type: none"><li>• Beskæftigelse svarende til et års fuldtidsbeskæftigelse (1.924 timer) inden for tre år.</li><li>• Optjeningsperioden på tre år kan forlænges.</li><li>• I tilfælde af manglende timer og ukontrollabelt arbejde anvendes anden arbejdsindkomst, som omregnes ved hjælp af omregningsssats.</li></ul>
2. Beregning af dagpengesatsen	<ul style="list-style-type: none"><li>• Beregningsgrundlaget er lønindkomst i tre sammenhængende måneder/12 sammenhængende uger med 320/296 løntimer.</li><li>• Hvis ikke der er tilstrækkelig med løntimer i de sidste tre måneder/12 uger inden ledighed, ledes efter en periode med tilstrækkeligt timetal.</li><li>• Dagpengesatsen genberegnes efter tre år på dagpenge, hvis der foreligger et nyt beregningsgrundlag.</li></ul>
3. Forbrug af dagpenge	<ul style="list-style-type: none"><li>• 104 uger (to år) inden for 156 uger (tre år).</li><li>• Referenceperioden på tre år kan forlænges.</li><li>• Udbetaling af dagpenge for en del af en uge forbruger en hel dagpengeuge.</li></ul>
4. Fradrag for arbejde og indtægt	<ul style="list-style-type: none"><li>• Arbejde medfører fradrag time for time.</li><li>• Indtægter uden timer og ukontrollabelt arbejde omregnes til timer ved brug af en omregningsssats.</li><li>• Der kan kun udbetales supplerende dagpenge i 30 uger inden for 104 uger.</li></ul>

### 3.1. Indkomstbaseret system

Inden grundelementerne i et indkomstbaseret system beskrives nærmere, gives der et kort overblik over dem, jf. boks 5.

#### **Boks 5 Indkomstbaseret system**

1. Optjening	<ul style="list-style-type: none"><li>• Indtægt (før træk af AM-bidrag) ved arbejde af en given størrelse (grundbeløb) inden for tre år, som er indberettet til eIndkomstregisteret.</li><li>• Dog med et indkomstloft pr. måned for eksempel svarende til mindstelønnen i henhold til DI/CO-Industris overenskomst på 17.700 kr., marts 2014.</li><li>• Optjeningsperioden på tre år forlænges som i dag med en række forhold, hvor forlængelse kun kan ske automatisk med de forhold, som fremgår digitalt af eIndkomstregistret mv.</li></ul>
2. Beregning af dagpengesatsen	<ul style="list-style-type: none"><li>• For eksempel 90 pct. af den gennemsnitlige daglige indkomst i de 12 bedste måneder, indberettet til indkomstregisteret inden for de seneste 24 måneder fratrukket AM-bidrag og tillagt eget pensionsbidrag. Dog med et maks. for højeste dagpenge for eksempel svarende til de nuværende regler (827 kr.).</li></ul>
3. Forbrug af dagpenge	<ul style="list-style-type: none"><li>• Det individuelle dagpengebeløb opgøres som den individuelle dagpengesats i 24 måneder.</li><li>• Ydelsen udbetales som et fast månedligt beløb på 1/24 af det individuelle dagpengebeløb.</li><li>• Referenceperioden på tre år forlænges som i dag med en række forhold, hvor forlængelse kun kan ske automatisk, såfremt det sker ud fra forhold, som fremgår digitalt af eIndkomstregistret mv.</li><li>• Forbruget kan indrettes, så en krone udbetalte dagpenge trækker en krone af det individuelle dagpengebeløb.</li></ul>
4. Fradrag for arbejde og indtægt	<ul style="list-style-type: none"><li>• Indtægt fra arbejde medfører fradrag med en individuel modregningssats, der er opgjort som forholdet mellem det fulde dagpengebeløb og den tidligere løn.</li><li>• Samlet indtægt inden for en måned (dagpen-</li></ul>

ge + arbejdsindkomst) kan ikke overstige den gennemsnitlige månedlige løn, der er blevet lagt til grund for beregning af den individuelle dagpengesats.

### **Optjening af dagpengeret**

Optjening af beskæftigelseskravet baseres på indtægt ved arbejde af en given størrelse (grundbeløb), som er indberettet til eIndkomstregistret.

Grundbeløbet for lønmodtagere opgøres som både A- og B-indkomst, hvoraf der betales AM-bidrag - herunder feriepenge - som skattemæssigt er afregnet og indberettet til eIndkomstregistret. Bidrag til en pensionsordning samt eget bidrag til ATP vil også kunne indgå i opgørelsen.

Grundbeløbet skal være optjent i en medlemsperiode og inden for en optjeningsperiode på tre år, der - som i dag - kan forlænges ved navnlig sygdom, barsel, pasning af handicappet/alvorligt sygt barn eller døende i eget hjem. Reglerne for personer på barsel skal respektere EU-reglerne om ligebehandling på arbejdsmarkedet.

For at sikre, at højtlønnede ikke kan optjene ret til dagpenge inden for en betydeligt kortere periode end personer med lavere indkomster, skal grundbeløbet være knyttet til beskæftigelse af et vist omfang i løbet af optjeningsperioden. Det kan sikres ved, at der højst kan medregnes et bestemt beløb pr. måned - uanset indkomstens størrelse i måneden.

Indkomstloftet kan for eksempel sættes, så personer, der tjener mindstelønnen i henhold til DI/CO-Industris overenskomst, kan optjene dagpengeret på et år. Mindstelønningen i industriens overenskomst er sammen med butiksoverenskomsten blandt de laveste i overenskomstsyste­met. Det betyder, at personer med lavere løn samt personer med svingende lønindtægter som følge af variation i arbejdets omfang, indtjening og fordeling af indkomstudbetaling skal bruge længere tid til at optjene dagpengeretten. Det skal dog bemærkes, at deltidsbeskæftigelse også medfører en længere optjeningsperiode i dag sammenlignet med fuldtidsbeskæftigelse.

Optjeningen baseres som udgangspunkt udelukkende på indtægtsoplysninger fra eIndkomstregistret og kan dermed digitaliseres og automatiseres. Sagsbehandlingen kan som følge heraf automatiseres i væsentlig grad.

Optjeningen afspejler beskæftigelse i form af et både aktuelt og længerevarende indtægtsniveau frem for et bestemt antal timer. For at undgå at støttet beskæftigelse (for eksempel løntilskudsjob og jobrotationsforløb) indgår i optjeningen af ret til dagpenge, kan der fastsættes en særregel om, at kommunerne som i dag indberetter oplysninger om støttet beskæftigelse til a-kasserne gennem det fælles datagrundlag for kommuner og a-kasser (DFDG).

> Et digitaliseret og registerbaseret dagpengesystem

---

Udenlandsk indkomst, der ikke indberettes til eIndkomstregistret, skal håndteres manuelt og dokumenteres. Det følger af EU-retten, at beskæftigelsesperioder gennemført i et andet EØS-land også kan medregnes til at opfylde det danske krav om forudgående beskæftigelse, *jf. arbejdspapir om arbejdskraftmobilitet*.

Et indkomstbaseret optjeningsprincip med et indkomstloft indebærer, at:

- Personer med høj indkomst ikke kan optjene dagpengeret med få måneders beskæftigelse.
- Personer med en månedsindkomst under mindstelønnen i henhold til DI/CO-Industris overenskomst vil skulle bruge længere tid på at optjene dagpengeret end i dag. Det samme gælder personer med svingende lønindtægter som følge af variation i arbejdets omfang, indtjening og fordeling af indkomstudbetaling. I det nuværende system er det kun arbejde, der er udført på almindelige løn- og arbejdsvilkår, som medregnes til beskæftigelseskravet. Det betyder, at hvis timelønnen har været væsentligt lavere sammenlignet med timelønnen for overenskomstansatte, kan det ikke medregnes til beskæftigelseskravet.
- Personer med ujævne indkomster kan få vanskeligere ved at optjene dagpengeret, fordi optjeningsværdien af måneder med høje indkomster begrænses.
- Deltidsbeskæftigede med høj løn kan optjene dagpengeret på kortere tid end i dag.
- Perioder, hvor man holder ferie uden løn, men med eller uden feriepenge, vil ikke kunne medregnes. Feriepengene indgår dog i optjeningsgrundlaget i forbindelse med afregningen til Feriekonto eller anden ferieordning.

Der er en række fordele ved at benytte indkomstoplysninger som basis for optjening af dagpenge:

- Højere datakvalitet for hovedparten af data, da systemet baseres på oplysninger om skattepligtig indkomst.
- Øget transparens om optjeningskriterierne.
- Større incitament til at få en registreret lønindkomst, som kan indgå i optjeningen.
- Når der ikke er indberettet timer til eIndkomstregistret, kan indkomst medregnes uden omregning til timer og derved større ligebehandling af medlemmerne.
- Potentielt højere kvalitet af oplysninger fra andre EU-lande til brug for medregning af udenlandsk beskæftigelse til optjening af danske dagpenge.

Ved at basere optjening af ret til dagpenge på indkomst i eIndkomstregistret tilgodeses personer tilhørende de grupper på det danske arbejdsmarked, der er beskæftiget og aflønnet på en måde, hvor der ikke er sammenhæng mellem de registrerede timer og indkomsten. Det gælder for eksempel freelancere, honorarmodtagere og kontraktansatte.



> Et digitaliseret og registerbaseret dagpengesystem

Ved at basere optjeningskravet på indkomst frem for timer, kan optjeningen i højere grad digitaliseres, og oplysningerne i eIndkomstregistret kan for flertallet umiddelbart lægges til grund.

Effektiviseringsgevinsten vurderes dog at være begrænset i forhold til det nuværende system, hvor behandlingen af ukomplicerede optjenings-sager i høj grad sker digitalt, idet a-kasserne allerede i dag dokumenterer timer til brug for optjening af ret til dagpenge via eIndkomstregistret.

I 2013 blev 100.600 personer indplaceret i dagpengesystemet. Det skønnes, at omkring 750 af disse personer ikke ville have optjent dagpengeregt i et fuldt digitaliseret indkomstbaseret system, forudsat at indkomstloftet svarer til mindstelønnen i henhold til DI/CO-Industris overenskomst. Det må dog forventes, at en ændring af optjeningskravene vil medføre adfærdsændringer. Desuden vil de fleste kunne optjene retten ved et par måneders yderligere arbejdsindkomster.

Af boks 6 fremgår et eksempel på en person, som ikke ville have optjent ret til dagpenge i et indkomstbaseret system, men som gør det i det nuværende system.

**Boks 6 Personeksempel: Opfylder timekrav men ikke indkomstkrav**

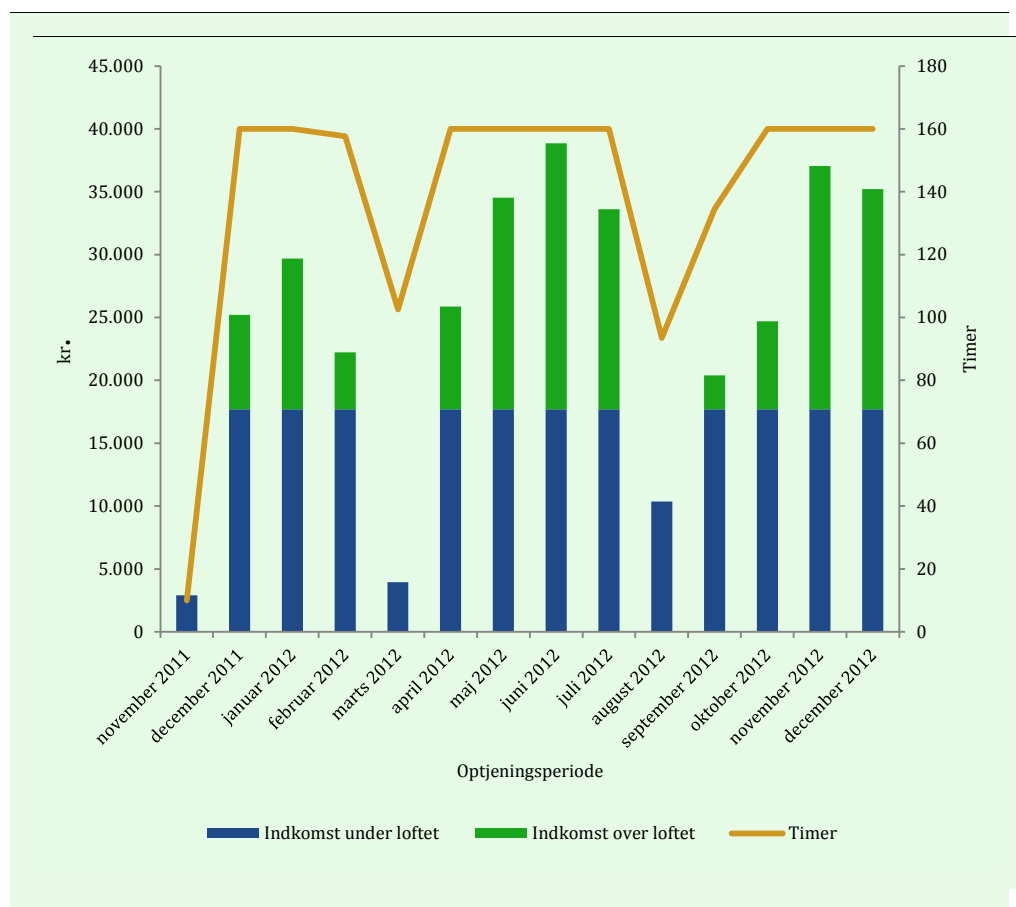
En person påbegynder et dagpengeforløb i januar 2013. Hun har været medlem af en a-kasse siden november 2011.

Da a-kassemedlemskab i optjeningsperioden er en forudsætning for at optjene ret til dagpenge, er personens optjeningsperiode således fra november 2011 til december 2012.

Kvinden har ret til dagpenge efter gældende regler, idet hun i optjeningsperioden har haft 1.938 timer, mens optjeningskravet er 1.924 timer.

I optjeningsperioden har hun haft en indkomst på i alt 344.550 kr., hvoraf 211.900 kr. er inden for det månedlige loft på 17.700 kr. I et indkomstbaseret dagpengesystem er optjeningskravet 212.400 kr., og hun vil således ikke have ret til dagpenge i januar 2013 i et indkomstbaseret system.

Nedenstående figur viser personens indkomst og timer i optjeningsperioden.



En del af de personer, der ikke optjener ret til dagpenge i det digitaliserede indkomstbaserede system, for eksempel fordi deres indkomst er ujævnt fordelt over året, og som derfor bliver ramt af indkomstloftet, vil fremover have et incitament til at indrette sig, så de også optjener på baggrund af indkomst. Det kan ske ved at få flyttet udbetalingerne, så de spredes over flere måneder. Mulighederne for at forfølge disse incitamenter vil dog variere fra person til person, fra delarbejdsmarked til delarbejdsmarked og mellem højt- og lavtlønnede.

Samtidig må der forventes en positiv adfærdsændring, idet en del af dem, som ikke optjener ret til dagpenge på baggrund af indkomst, vil finde beskæftigelse som følge af den øgede økonomiske tilskyndelse.

Yderligere vil der være omkring 250 personer på kontanthjælp eller uden beskæftigelse, som ikke optjener dagpengen i det nuværende system, men som vil gøre det i et indkomstbaseret dagpengesystem. Hertil kommer et antal beskæftigede, som i dag ikke har ret til dagpenge, men som under det nye system vil kunne opnå dagpengen. Det vil tilsammen svække incitamentet til beskæftigelse og risikerer at medføre øget overgang fra beskæftigelse til ledighed.

Samlet set er der dermed tale om to modsatrettede adfærdsvirkninger, og det er usikkert, hvilken der vil være dominerende.

> Et digitaliseret og registerbaseret dagpengesystem

Antallet af personer, der ikke vil kunne optjene dagpengeret med indkomstbaseret optjening, er dog begrænset sammenlignet med det nuværende system. Netto vil omkring 500 personer færre kunne modtage dagpenge som følge af overgangen til et indkomstbaseret system, *jf. tabel 1*, og de overordnede fordelingshensyn i dagpengesystemet kan dermed bevares.

**Tabel 1 Nettoopgørelse af antal personer, som ikke længere vil kunne modtage dagpenge som følge af overgang til et indkomstbaseret system**

Ændring i personer, som optjener dagpengeret, antal personer	-500 pers.
Ændring i personer, som optjener dagpengeret, andel af indplacerede med gældende regler	-½ pct.

Anm.: Ifølge data for perioden 2. halvår 2013 til 2. halvår 2014.

### Beregning af dagpengesats

Beregning af dagpengesatsen baseres på de seneste 24 måneder før første ledighedsdag i dagpengeperioden. Satsen beregnes på baggrund af A- og B-indkomst, hvoraf der er betalt AM-bidrag.

Satsberegningen sker ved at udvælge de 12 måneder, hvor lønindkomsten inden for en periode på 24 måneder er højest. Kun indkomst optjent i en medlemsperiode kan medregnes.

AM-bidragspligtig lønindkomst fra udstøttet beskæftigelse indgår i beregningsgrundlaget. Yderligere kan perioder med sygedagpenge og barseldagpenge forlænge beregningsperioden.

Dagpengesatsen vil højst kunne udgøre 90 pct. af medlemmets hidtidige indtægt i beregningsperioden, og der vil som i dag forsat være et loft over det højeste dagpengebeløb svarende til det nuværende dagpengemaksimum.

Beregningsmodellen kan danne grundlag for en forenkling af reglerne og dermed også større gennemsikuelighed i forhold til, hvilken sats det enkelte medlem aktuelt har ret til. Regelforenklingen gælder i forhold til det nuværende regelsæt om:

- Dokumenteret fravær.
- Situationer, hvor man kan fravælge en beregningsperiode.
- Faste satser til for eksempel medlemmer, der ikke opfylder kravene til en beregningsperiode og ny beregning.

Derudover indebærer modellen:

- Beregningen sker i højere grad på grundlag af anvendelsen af IT ved indhentning og behandling af indtægtsoplysninger fra eIndkomstregistret.
- Afspejler et aktuelt og længerevarende indtægtsniveau.

> Et digitaliseret og registerbaseret dagpengesystem

- Brugere af dagpengesystemet med jævnt fordelt indkomst, fuldtidsarbejde og med løbende genoptjening får i langt de fleste tilfælde ret til højeste dagpengesats, som det også er tilfældet i det nuværende system.
- Personer med meget skæv indkomstfordeling, og hvor beregningsperioden kun indeholder lidt beskæftigelse, får som udgangspunkt en lavere individuelt beregnet sats.

For at give mulighed for yderligere forenkling og afbureaukratisering, kan modellen indeholde, at der kun kan ske ny beregning af satsen, når medlemmet har genoptjent ret til en ny dagpengeperiode.

Afskaffes genberegningen helt, vil det alt andet lige øge incitamentet til at tage alle typer job undervejs i dagpengeperioden, idet det gøres muligt at opretholde en højere dagpengesats længere end i dag. Omvendt vil en lavt beregnet sats heller ikke kunne stige i kraft af højere lønnet beskæftigelse.

Hvis samtlige måneder i beregningsperioden lægges til grund for satsberegningen, vil måneder med kortvarig beskæftigelse imidlertid have betydelige negative konsekvenser for satsen, som kan svække incitamentet til kortvarig beskæftigelse.

Der er en række helt overordnede administrative fordele ved at forenkle satsberegningen og udelukkende benytte indkomstoplysninger som grundlag for dagpengesatsen.

Fordelene er:

- Et bedre afdækket indkomstgrundlag til beregning af sats.
- Beregningen kan digitaliseres for lønmodtagere.
- Højere kvalitet, da systemet udelukkende baseres på oplysninger om skattepligtig indkomst.
- Forenkling gennem færre særregler og simple beregningsgrundlag.
- Færre manuelle korrektioner og dermed potentielt færre omkostninger.
- Øget transparens om satsberegningen.

Beregningsmodellen betyder, at der kan være personer, som får et højere beregnet indkomstgrundlag end i det nuværende system, hvor det alene er de seneste tre måneder, som lægges til grund. Omvendt kan udvidelsen fra tre til 12 måneder også medføre, at nogle vil få en lavere sats, idet en høj sats vil kræve flere måneder med høj indkomst, end det er tilfældet i dag.

Yderligere kan følgende konsekvenser fremhæves:

- Medlemmer stilles bedre i forhold til at udnytte indkomst inden for en længere periode.
- En kortvarig atypisk periode med høj beskæftigelse (tre måneder) kan ikke alene danne grundlag for satsberegningen.

> Et digitaliseret og registerbaseret dagpengesystem

- Personer på sygedagpenge og barseldagpenge får samme periode med beskæftigelse som andre til at udvælge de bedste indkomstmåneder, da sygedagpenge og barseldagpenge forlænger beregningsperioden.
- Måneder med høje honorarer, bonus- og overarbejdsudbetaling kan trække beregningsgrundlaget op. Det betyder, at personer med høje engangsudbetalinger stilles bedre i satsudmålingen end personer med gennemsnitlig tilsvarende årsindkomst.
- Personer med høje engangsudbetalinger stilles bedre i tilfælde af efterfølgende deltids- eller korttidsbeskæftigelse.
- Personer, der ikke har 12 måneders beskæftigelse indenfor 24 måneder, for eksempel på grund af ledighed, vil kunne få en lavere dagpengesats.

Beregningsmodellen indebærer, at 92 pct. af dagpengemodtagerne vil modtage den maksimale dagpengesats mod 81 pct. i dag. Samtidig vil der være færre personer, der får en sats, der ligger mellem dagpengemaksimum og en sats på 82 pct. af dagpengemaksimum.

Samlet betyder modellen, at den gennemsnitlige udbetalingsssats stiger fra 96,0 pct. af dagpengemaksimum til 96,4 pct. af dagpengemaksimum.

**Tabel 2 Konsekvenser af at indføre ny satsberegning i en indkomst- og en timebaseret dagpengemodell**

	Indkomstbaseret	Gældende regler for sats og optjening
<b>Andel dagpengemodtagere med:</b>		
- 100 pct. af dp. maks.	92 pct.	81 pct.
- 82-100 pct. af dp. maks.	5 pct.	14 pct.
- under 82 pct. af dp. maks.	4 pct.	5 pct.
<b>Gennemsnitlig udbetalingsssats</b>	96,4 pct. af dp. maks.	96,0 pct. af dp. maks.

Anm.: Indplaceret i 2013 og opregnet til det samlede ledighedsniveau for 2013 ekskl. selvstændige og dimittender. Beregningerne er foretaget ekskl. adfærdsændringer.

Kilde: Beregninger på RAM og e-Indkomst.

### Forbrug af dagpenge

Retten til dagpenge udgør et beløb – til forskel fra i dag, hvor dagpengeretten er baseret på antal uger.

Ved ledighedens indtræden opgøres værdien af medlemmets ret til dagpenge (det individuelle dagpengebeløb). Beløbet opgøres som længden af dagpengeperioden (24 måneder) ganget med den individuelt beregnede dagpengesats pr. måned. Dagpenge udbetales herefter som et fast, månedligt beløb på 1/24 af det individuelle dagpengebeløb før fradrag for arbejde.

Medlemmet kan trække på ydelsen i en periode på tre år. Retten til dagpenge er opbrugt, når det individuelle dagpengebeløb er opbrugt, eller når den maksimale udbetalingsperiode er udløbet.

Udbetalingsperioden kan som i dag forlænges med en række forhold.

#### **Fradrag for arbejde og indtægter**

Hvis arbejdsindkomster skal danne grundlag for beregning af fradrag i dagpenge, vil arbejdsindkomster medføre fradrag i dagpengene udmålt i kroner og opgøres inden for hver udbetalingsperiode (måned). Fradraget foretages i det individuelle dagpengebeløb pr. måned.

For at sikre at medlemmer har incitament til at arbejde, kan der fastsættes en individuel modregningsfaktor, som udgør forholdet mellem det fulde, individuelle dagpengebeløb og indkomsten før ledighed. Faktoren anvendes for at modregne indtægten i dagpengene.

Derudover kan der fastlægges et individuelt beregnet loft, så medlemmets samlede indtægt i form af dagpenge og løn ikke kan overstige den indtægt, som har dannet grundlag for beregningen af pågældendes dagpengesats. Det individuelt beregnede loft skal sikre, at den enkelte ikke får en økonomisk gevinst ved at arbejde på deltid og modtage supplerende dagpenge frem for at arbejde i samme stilling på fuld tid. Et sådant loft vil imidlertid også kunne medføre, at den enkelte får et uhensigtsmæssigt incitament til ikke at tage deltidsarbejdet til en bedre løn end lønnen for det tidligere arbejde og tilsvarende uhensigtsmæssigt incitament til at tilbyde sin arbejdskraft til deltidsarbejde til en lavere løn end markedsprisen.

Medlemmer med lav indtægt før ledighed opnår med modellen en højere modregningsfaktor end personer med høj indkomst. Det skyldes, at personer med lav indkomst har en højere kompensationsgrad, hvor selv en begrænset indtægt ved siden af fulde dagpenge giver en samlet indtægt, der overstiger indtægten forud for ledighed, *jf. tabel 3*

Det fremgår af tabellen, at dagpengebeløbet efter modregning svarer til de beløb, der udbetales efter reglerne i det nuværende system om fradrag for arbejde. Det gælder dog kun i det tilfælde, hvor lønnen i dagpengeperioden svarer til den løn, der har ligget til grund for beregningen af dagpengesatsen.

**Table 3. Modregning i dagpenge ved delvis arbejdsindkomster**

Månedsløn (fuldtid)	Modregningsfaktor	25 pct. af fuld arbejdsindkomst			75 pct. af fuld arbejdsindkomst		
		Lønindkomst	Dagpenge		Lønindkomst	Dagpenge	
			Indkomst	Nuværende		Indkomst	Nuværende
17.700 (mindsteløn)	0,83	4.425	10.992	10.992	13.275	3.664	3.664
18.700 (mindsteløn)	0,83	4.675	11.613	11.613	14.025	3.871	3.871
20.000	0,83	5.000	12.420	12.420	15.000	4.140	4.140
22.500	0,78	5.625	13.244	13.244	26.875	4.415	4.415
25.000	0,71	6.250	13.244	13.244	18.750	4.415	4.415
27.500	0,64	6.875	13.244	13.244	20.625	4.415	4.415
30.000	0,59	7.500	13.244	13.244	22.500	4.415	4.415
32.500	0,54	8.125	13.244	13.244	24.375	4.415	4.415
35.000	0,50	8.750	13.244	13.244	26.250	4.415	4.415
37.500	0,47	9.375	13.244	13.244	28.125	4.415	4.415
40.000	0,44	10.000	13.244	13.244	30.000	4.415	4.415
42.500	0,42	10.625	13.244	13.244	31.875	4.415	4.415
45.000	0,39	11.250	13.244	13.244	33.750	4.415	4.415
47.500	0,37	11.875	13.244	13.244	35.625	4.415	4.415
50.000	0,35	12.500	13.244	13.244	37.500	4.415	4.415
52.500	0,34	13.125	13.244	13.244	39.375	4.415	4.415
55.000	0,32	13.750	13.244	13.244	41.250	4.415	4.415

Den beskrevne model for fradrag kan dog ikke stå alene. Det skyldes primært tre forhold:

- En konsekvens af modellen er, at et medlem kan få udbetalt dagpenge i perioder, hvor medlemmet ikke er ledigt, men har beskæftigelse til en lav løn og arbejder på fuld tid. Det vil virke som indirekte erhvervsstøtte.
- Fradragsmodellen tager ikke i sig selv højde for ulønnet beskæftigelse, der i det nuværende system medfører fradrag i dagpengene.
- Fradragsmodellen tager ikke højde for, at medlemmet kan stille sin arbejdskraft til rådighed for en løn væsentligt under overenskomst-mæssig lønniveau, uden at det får konsekvenser for pågældendes samlede indkomst.

Fradragsmodellen vil dermed ændre det grundlæggende princip om, at man skal være ledig for at kunne modtage dagpenge.

Årsagen er, at der i modellen kan udbetales dagpenge for timer, hvor et medlem har arbejdet til en lav løn – til forskel fra i dag, hvor der kun kan udbetales dagpenge for det antal timer, man er ledig i løbet af en uge uanset lønniveau.

Hertil kommer, at der ved udmålingen af dagpenge også i dag tages højde for perioder, hvor pågældende ikke er til rådighed. Perioderne kan ikke opgøres

som indtægt, men er et tidsbaseret fradrag. Timerne skal dermed omregnes til indtægt, som kan fratrækkes dagpengene, hvilket ikke umiddelbart kan understøttes digitalt.

For det enkelte medlem vil modellen med indkomstmodregning ikke nødvendigvis blive opfattet som en forenkling af regelsættet. Den individuelt beregnede modregningsfaktor kan gøre det uigennemsigtigt for den enkelte, hvornår og i hvilket omfang der modregnes.

Fradragsmodellen er en a conto-model for udbetaling af dagpenge, idet dagpengene fortsat vil være bagudbetalt. Men dagpengene vil blive udbetalt, før oplysningerne i eIndkomstregistret foreligger.

Medlemmet kan derfor efter udbetalingen blive mødt med et modregningskrav, som betyder, at den efterfølgende udbetaling bliver tilsvarende mindre. Det vil give særlige udfordringer i de tilfælde, hvor medlemmet ikke længere har ret til dagpenge, for eksempel fordi pågældende har fået arbejde.

## 3.2. Digitaliseret timebaseret system

Inden mulige grundelementer i et timebaseret system beskrives nærmere, gives der et kort overblik over dem, *jf. boks 7*.

### **Boks 7 Timebaseret system baseret på oplysninger i eIndkomstregistret**

1. Optjening	<ul style="list-style-type: none"><li>• Et års fuldtidsbeskæftigelse (1.924 timer) inden for tre år, som er indberettet til eIndkomstregistret.</li><li>• Optjeningsperioden på tre år kan som i dag forlænges med en række forhold. Forlængelse kan dog kun ske med de forhold, som fremgår af eIndkomstregistret og dermed kan digitaliseres.</li></ul>
2. Beregning af dagpengesatsen	<ul style="list-style-type: none"><li>• 90 pct. af den gennemsnitlige daglige indkomst i de 12 bedste måneder indberettet til indkomstregisteret inden for de seneste 24 måneder fratrukket AM-bidrag og tillagt eget pensionsbidrag. Dog med et maks. for højeste dagpenge (for eksempel 827 kr. som i 2015).</li></ul>



3. Forbrug af dagpenge	<ul style="list-style-type: none"><li>• Dagpengeperioden er to år inden for tre år.</li><li>• Referenceperioden på tre år kan som i dag forlænges med en række forhold. Forlængelse kan dog kun ske med de forhold, som fremgår af indkomstregisteret og dermed kan digitaliseres.</li><li>• Forbrug af dagpengene opgøres pr. time.</li></ul>
4. Fradrag for arbejde og indtægt	<ul style="list-style-type: none"><li>• Arbejde medfører fradrag time for time.</li><li>• Indtægter og ukontrollabelt arbejde omregnes til timer ved brug af en omregningssats.</li></ul>

### **Optjening af dagpengeret**

Optjening af beskæftigelseskravet baseres på løntimer i eIndkomstregistret, som det også er tilfældet i dag, hvor beskæftigelseskravet er 1.924 løntimer inden for de seneste tre år for fuldtidsforsikrede.

Der skal være tale om arbejde på normale løn- og ansættelsesvilkår, og støttet beskæftigelse kan ikke medregnes. De nødvendige data er tilgængelige i eIndkomstregistret og via indberetninger fra kommunerne til a-kasserne om støttet arbejde.

For arbejde, hvor der ikke er registreret en arbejdstid (ukontrollabelt arbejde), kræves det som udgangspunkt, at indkomsten som i dag omregnes til timer med en fast omregningssats. Omregningen kan digitaliseres.

Den nuværende optjeningsperiode på tre år fastholdes. Optjeningsperioden kan forlænges med op til to år, dog kun med forhold som fremgår af eIndkomstregistret.

Forlængelsesreglerne vedrører først og fremmest perioder med sygdom og barsel samt perioder med støtte i form af tabt arbejdsfortjeneste til pasning af nærtstående, der ønsker at dø i eget hjem, samt støtte i form af tabt arbejdsfortjeneste til perioder med støtte til pasning af handicappet eller alvorligt sygt barn.

Perioder med sygdom er kun digitalt understøttet i de perioder, hvor medlemmet modtager sygedagpenge. Perioder med sygdom eller uarbejdsdygtighed,

> Et digitaliseret og registerbaseret dagpengesystem

---

hvor der ikke er udbetalt sygedagpenge, kan dermed ikke forlænge optjeningsperioden.

Ud over løntimer findes der i det nuværende system en række situationer, hvor indkomsten ikke kan dokumenteres med timeoplysninger i eIndkomstregistret, men alligevel kan medregnes til opfyldelse af beskæftigelseskravet. Nogle af disse situationer kan understøttes digitalt.

Det drejer sig om:

- Feriegodtgørelse for personer, der ikke har ret til løn under ferie, og fratrædende funktionærer.
- Udbetalinger fra Lønmodtagernes Garantifond.
- Perioder, hvor en afskediget tjenestemand modtager rådighedsløn, og tilsvarende ordninger på det private arbejdsmarked.
- Perioder med forskning ved højere læreanstalter, hvis der er ydet midler, der svarer til overenskomstmæssig løn.

Herudover findes der en række særlige optjeningsregler, som det i dag ikke er muligt at understøtte digitalt.

Det drejer sig om:

- Søgnehelligdage i et beskæftigelsesforhold, hvor der ikke er udbetalt løn, medmindre der er udbetalt dagpenge eller feriedagpenge.
- Overenskomstmæssige fridage i et beskæftigelsesforhold, hvor der ikke er udbetalt løn, medmindre der er udbetalt dagpenge eller feriedagpenge.
- Beskæftigelsesperioder i udlandet.
- Beskæftigelsesperioder som ulandsfrivillig.
- Beskæftigelse, som ikke kan anses for selvstændig virksomhed, og som ikke er indberettet til eIndkomstregistret.

Modellen for optjening løser ikke problemstillingerne med kvaliteten af arbejdsgivernes indberetning af løntimeoplysninger til eIndkomstregistret, herunder sondringen mellem kontrollabelt og ukontrollabelt arbejde.

For at begrænse den manuelle administration kan oplysninger om løntimer, som er tilgængelige i eIndkomstregistret, bruges uden hensyntagen til, om der er en sammenhæng mellem arbejdstid og aflønning (ukontrollabelt arbejde). Det gælder for eksempel aflønning på ren provision, som sælgere og fiskere, som i det nuværende system skal omregnes, uanset om arbejdsgiveren har oplyst et antal løntimer eller ej.

Ved opgørelsen af beskæftigelseskravet skal der dermed ikke ske en vurdering af, om antallet af indberettede løntimer er korrekte for de nævnte faggrupper. Løntimerne vil derfor umiddelbart kunne lægges til grund.

I det omfang der ikke er oplysninger om løntimer, skal indtægten omregnes til timer som i det nuværende system. Sondringen mellem kontrollabel og ukon-

trollabel arbejdstid ophæves dermed i de tilfælde, hvor der er indberettet løn-timer til eIndkomstregistret.

Den ændring kan have positiv betydning for blandt andet optjening af beskæftigelseskrav, mens den kan have negativ betydning for blandt andet fradrag for arbejde. Det skyldes, at timetallet beregnes på grundlag af en omregningssats på 220,50 kr. (kunstig timeløn). Hvis den reelle timeløn er lavere, betyder det, at der er et større antal timer, der kan medgå til optjening af beskæftigelseskravet, men også et tilsvarende større antal timer, der skal fradrages dagpengene i ledighedsperioden.

### **Beregning af dagpengesats**

Beregningen af satsen svarer til beregningsmodellen i det indkomstbaserede system. Der vil derfor ikke - som i det nuværende timebaserede system - blive stillet krav til, at indkomsten som minimum skal svare til et bestemt antal beskæftigede timer.

### **Forbrug af dagpenge**

Forbruget af dagpenge opgøres i timer, og dagpengeperioden er to år inden for tre år. Samtidig fastholdes reglerne i det nuværende system om forbrug på grundlag af udbetalte dagpenge, deltagelse i tilbud og udbetaling af sygedagpenge.

I det nuværende system kan referenceperioden forlænges i 15 situationer. De forlængelsesgrunde, som kan understøttes digitalt, fastholdes, så oplysninger om disse perioder automatisk kan forlænge referenceperioden.

Særlige forlængelsessituationer, som ikke kan understøttes digitalt, afskaffes til gengæld i modellen for forbrug. Det drejer sig om situationer, hvor der har været udbetalt sygedagpenge og orlovsydelse efter gamle regler.

Selvom både udbetalingen og opgørelsen af dagpenge vil ske på månedsbasis, bør forbruget af dagpenge opgøres i timer. Det betyder, at udbetaling af én dagpengetime forbruger én time af dagpengeretten.

Årsagen er, at dagpengeforbrug i hele måneder svækker tilskyndelsen til kortvarig beskæftigelse markant, da selv den mindste dagpengeudbetaling vil klippe en hel måned af dagpengeretten.

Timeopgørelsen indebærer, at arbejde - som i dag - medfører fradrag i dagpengene time for time. Hvis der ikke er oplysninger om løntimer i eIndkomstregistret, omregnes indtægten automatisk til timer med en fast omregningssats.

Når dagpengeforbruget opgøres i timer, forbruges dagpengeretten svarende til de faktisk udbetalte timer med dagpenge i modsætning til i dag, hvor der forbruges en uge, uanset om der udbetales dagpenge for hele ugen.

I et månedsbaseret dagpengesystem, hvor dagpengeforbruget opgøres i timer, sidestilles personer med samme beskæftigelsesomfang hen over en måned, uanset hvordan beskæftigelsen fordeler sig tidsmæssigt. Personer, som arbejder på fast nedsat tid, sidestilles på den måde med personer, som har fuldtidsarbejde i nogle uger og fuld ledighed i andre uger, og med personer, der har enkelte dages beskæftigelse spredt over måneden.

For langt de fleste dagpengemodtagere betyder det ikke noget, om dagpengeperioden opgøres i uger eller timer. Overgangen fra uger til timer påvirker kun de ledige, der er tæt på at opbruge den samlede dagpengeperiode.

Timeforbruget sikrer, at der alene forbruges dagpengeret svarende til det faktisk forbrugte dagpengeomfang. Det øger incitament til at tage nogle få dages eller timers arbejde i forhold til det nuværende system. Isoleret set bidrager det til at øge beskæftigelsen og sænke ledigheden.

Modsat betyder det, at dagpengeretten alt andet lige forbruges langsommere. Det vil i nogle tilfælde give mulighed for en længere dagpengeret end i dag. Det kan enten svække overtagelsen af beskæftigelse eller øge mulighederne for overtagelse af beskæftigelse, der kan reducere ophøret af dagpengeretten. Når en ledig for eksempel er i beskæftigelse tre dage i en uge og ledig de sidste to dage, så forbruges der dagpenge svarende til to dage og ikke en hel uge, som det er tilfældet i dag.

#### **Fradrag for arbejde og indtægter**

I det nuværende system foretages fradrag for lønnet og ulønnet arbejde i dagpengene time for time. Det fastholdes, hvorfor medlemmet fortsat skal indsende et dagpengekort, hvor der er angivet arbejde og indtægter, som medfører fradrag time for time.

Det sikrer, at der kun udbetales dagpenge, hvis medlemmet reelt er ledigt.

Den nuværende sondring mellem kontrollabel og ukontrollabel arbejdstid ophæves, og i stedet er oplysningerne om løntimer i eIndkomstregistret afgørende for, om indtægten skal omregnes til timer eller ej.

Fradragsreglerne sikrer, at anden indtægt trækkes fra i dagpengene, så dobbeltforsørgelse undgås, og at der ikke udbetales dagpenge, hvor pågældende ikke er til rådighed på grund af sygdom, barsel eller ferie.

## **4. Fælles tællere**

I det nuværende dagpengesystem opgøres optjening af beskæftigelseskrav, beregning af dagpengesats og forbrug af dagpengeperioden på baggrund af oplysninger i den enkelte a-kasses sagsbehandlingssystemer, oplysninger fra eksterne datakilder, oplysninger fra eIndkomstregistret og på baggrund af øv-

> Et digitaliseret og registerbaseret dagpengesystem

---

rige oplysninger, som a-kassen vurderer, er relevante for behandlingen af sagen.

I et digitaliseret dagpengesystem vil administrationen i endnu højere grad ske på baggrund af registeroplysninger, hvorfor der er mulighed for at etablere fælles tællere. Det indebærer, at:

- Tællerne er ens i alle a-kasser.
- Tællerne er tilgængelige for de interessenter, data vedrører.
- Der vil foreligge en fælles opgørelse af de forskellige tællere til brug for opfølgning, styring og analyser på dagpengeområdet.

Et digitaliseret dagpengesystem bør kunne honorere en række krav med henblik på at sikre, at data opgøres ensartet for alle medlemmer, at data kan korrigeres af a-kasserne for fejl og mangler i opgørelsesgrundlaget, og at data stilles løbende til rådighed for alle interessenter.

Det vil være en fordel, hvis:

- De forskellige tællere opgøres ensartet på tværs af kasser og baseres på de samme oplysninger, opgørelses- og beregningsmetoder.
- Det er muligt at korrigere opgørelsesgrundlaget for mangelfulde eller misvisende data og efterfølgende opgøre de forskellige tællere på ny for de pågældende medlemmer.
- De forskellige tællere stilles til fuld rådighed for både a-kasser, kommuner, det enkelte medlem og relevante centrale myndigheder.
- Systemet implementeres på den mest hensigtsmæssige og ressourceoptimale måde.

Oplysningerne vil primært baseres på oplysninger i eIndkomstregistret, som ejes, udvikles og driftes af SKAT. Det er derfor centralt, at udviklingen af et digitaliseret dagpengesystem løbende koordineres med SKAT. Det skal sikre, at virksomhedernes indberetninger til eIndkomstregistret har den størst mulige kvalitet og aktualitet, og at eIndkomstregistret løbende tilpasses de behov, der måtte opstå for at understøtte driften af et digitaliseret dagpengesystem.

I praksis kan det sikres ved, at der udvikles en it-komponent til opsamling, bearbejdning og udstilling af data fra eIndkomstregistret til opgørelse af de forskellige tællere (optjening af beskæftigelseskrav, beregning af dagpengesats og forbrug af dagpengeperioden). Data fra den fælles it-komponent vil fungere som input til a-kassernes it-/sagsbehandlingssystemer.

A-kasserne vil fortsat skulle arbejde i deres egne it- og sagsbehandlingssystemer, men på en måde så de forskellige tællere opgør den fælles it-komponent og efterfølgende distribueres til de enkelte a-kasser.

Det bør samtidig sikres, at en digitaliseret og automatiseret administration af dagpengesystemet er tilstrækkeligt fleksibelt til at kunne håndtere, at de oplysninger, som systemet baseres på, kan være mangelfulde og/eller fejlagtige. Der

> Et digitaliseret og registerbaseret dagpengesystem

---

kan eksempelvis være sager, hvor oplysningerne i eIndkomstregistret ikke er retvisende eller er forsinkede. Der kan også være situationer, hvor det nødvendige oplysningsgrundlag ikke foreligger digitalt eller forefindes i ikke-tilgængelige it-systemer og derfor må suppleres med manuelt registrerede oplysninger i a-kasserne (for eksempel oplysninger om udenlandsk indkomst).

I de tilfælde skal det være muligt for a-kasserne at foretage manuel sagsbehandling på baggrund af nye oplysninger samt registrere og dokumentere oplysningerne. Herefter skal tællerne beregnes på ny.

Som led i udviklingen af den fælles it-komponent bør der fra centralt hold udvikles en kravspecifikation som bindeled mellem lovgivning, datagrundlag og behandlingen heraf. I "kogebogen" kravspecificeres datagrundlaget, hvorledes de forskellige tællere skal opgøres på baggrund af lovgivning og det givne datagrundlag, samt hvorledes datagrundlaget skal korrigeres, hvis det er mangelfuldt eller misvisende.

Der bør sikres fuld transparens, så alle interessenter får lige adgang til samme oplysninger. De forskellige tællere til opgørelse af optjening, beregning af dagpengesats og forbrug af dagpengeperioden (resterende tid i dagpengeperioden) skal stilles til fuld rådighed for både a-kasser, kommuner og det enkelte medlem.

Et krav til den fælles it-komponent vil derfor være, at data stilles til rådighed på en fælles it-plattform, hvorfra data kan trækkes og udstilles for de relevante interessenter, herunder a-kassernes sagsbehandlingssystemer.

Tællerne integreres for a-kasser og kommuner i deres respektive sagsbehandlings- og ledelsesinformationssystemer, mens data for borgerne kan gøres tilgængelige på forskellig vis. Det kan være på borger.dk, a-kassernes egne hjemmesider og/eller jobnet.dk, hvor medlemmerne i forvejen har adgang til en lang række oplysninger om deres ledighed, deres søgeaktivitet og indsatsen i ledighedsforløbet.

Oplysningerne bør stilles til rådighed for alle a-kassemedlemmer – også beskæftigede – som derved vil kunne se den løbende status for de forskellige tællere, herunder opfyldelse af beskæftigelseskrav og dagpengesats ved ledighed.

For at bidrage til en fælles forståelse af tal og statistik, der beskriver udviklingen i arbejdsløshed, kan der nedsættes et udvalg om arbejdsløshedsstatistik med deltagere fra Beskæftigelsesministeriet (formand), Finansministeriet, LO FTF, DA og KL.

Udvalget kan kortlægge statistisk/tekniske forhold og lovgivning, der påvirker opgørelser af arbejdsløsheden. Som en del af udvalgets arbejde kan der udgives en årlig rapport, som beskriver den overordnede udvikling i arbejdsløsheden. I rapporten kan inddrages relevant statistikmateriale fra blandt andet Danmarks Statistik og Jobindsats.dk.

## Bilag 1: Forlængelsesregler, optjening af andet end løntimer og gyldige grunde

I bilaget gennemgås reglerne i det nuværende dagpengesystem for:

- Forlængelse af optjeningsperioden
- Forlængelse af referenceperioden
- Optjening af andet end løntimer
- Gyldige grunde
- Modregning af andet end lønindkomst

### 1. Forlængelse af optjeningsperioden

Den treårige periode, i hvilken beskæftigelseskravet skal være opfyldt, kan forlænges i særlige tilfælde.

Perioden kan sammenlagt forlænges med op til to år og kun med perioder, der ligger i en medlemsperiode. Langt de fleste personer (94 pct.), der opfylder beskæftigelseskravet, gør ikke brug af mulighederne for forlængelse. Forlængelsesmulighederne benyttes således i begrænset omfang.

Spørgsmålet om forlængelse er generelt udtryk for et ønske om, at det ikke skal komme den ledige til skade, at pågældende ikke har haft beskæftigelse som følge af de situationer, der er omfattet af forlængelsesgrundene.

Optjeningsperioden kan forlænges ud over to år med den del af en periode, hvor der ydes støtte til pasning af handicappet eller alvorligt sygt barn efter lov om social service, der overstiger to år.

Slotsholm a/s har i december 2013 udarbejdet en rapport om øget automatisering ved beregning af a-dagpenge. Rapporten beskriver blandt andet mulighederne for automatiseret opgørelse af retten til a-dagpenge for lønmodtagere. I forbindelse med udarbejdelsen af rapporten er der foretaget en analyse af a-kassernes administration af opgørelsen af blandt andet beskæftigelseskravet. Selvstændige og dimittender indgår ikke i analyserne i rapporten.

Denne analyse viser, at ud af de 131.153 personer, der blev indplaceret i en dagpengeperiode i 2012, ville knap 94 pct. eller knap 122.765 personer have optjent retten til a-dagpenge - inden for optjeningsperioden på tre år - alene på baggrund af oplysninger om løntimer indberettet til eIndkomstregistret. Det fremgår videre, at de resterende ca. 6 pct. svarende til 8.026 personer vil opfylde optjeningskravet inden for en periode på fem år på baggrund af oplysninger om løntimer indberettet til eIndkomstregistret. De sidste 362 personer opfylder beskæftigelseskravet med løntimer ved en optjeningsperiode på over fem år.

> Et digitaliseret og registerbaseret dagpengesystem

Af tabel a fremgår de forlængelsesmuligheder, som findes i det nuværende system.

**Tabel a. Forlængelsesmuligheder af optjeningsperioden**

Forlængelsesmulighed	Uddybning	Digitaliseringsmulighed	Omfang
Sygdom eller uarbejdsdygtighed af mere end fire ugers varighed.	<p>Forlængelsesgrunde omfatter alle perioder med sygdom eller uarbejdsdygtighed. Det er således ikke afgørende, om der for perioden er udbetalt en ydelse, for eksempel sygedagpenge eller revalideringsydelse.</p> <p>Perioden opgøres i dage. Hvis en person har modtaget sygedagpenge samtidig med, at pågældende har haft beskæftigelse, omregnes de timer, der er udbetalt sygedagpenge for, til uger og dage.</p>	Ja. Hvis der ikke er udbetalt sygedagpenge eller lignende, er der ingen oplysninger i eIndkomstregistret. Det vurderes at være meget få tilfælde.	A-kasserne har oplyst, at ud af de samlede forlængelsesmuligheder forekommer sygdom hyppigt.
Perioder med fravær på grund af barsel eller adoption efter lov om ret til orlov og dagpenge ved barsel.	<p>Forlængelsesgrunden omfatter perioder med ret til orlov som følge af barsel eller adoption. I orlovsperioden er der nødvendigvis ikke ret til barseldagpenge – for hele perioden. Det gælder både for kvinder og mænd. Forlængelsesgrunden indeholder et væsentligt element af ligestilling mellem mænd og kvinder.</p> <p>Perioden opgøres i uger og dage.</p>	Ja. Hvis der ikke er udbetalt barseldagpenge, er der ingen oplysninger i eIndkomstregistret. Det vurderes at være meget få tilfælde.	A-kasserne har oplyst, at ud af de samlede forlængelsesmuligheder forekommer barselsperioder hyppigt.
Perioder med ansættelse i seniorjob efter lov om seniorjob.	<p>Ansættelse i et seniorjob er støttet beskæftigelse og kan ikke medregnes til opfyldelse af beskæftigelseskravet.</p> <p>Perioden opgøres i uger og dage.</p>	Ja.	A-kasserne har oplyst, at forlængelsesmuligheden bliver brugt meget sjældent.
Perioder med støtte til pasning af handicappet eller alvorligt sygt barn efter lov om social service.	<p>Efter lov om social service kan forældre, der i hjemmet forsørger et barn under 18 år med betydelig og varigt nedsat fysisk eller psykisk funktionsevne eller indgribende kronisk eller langvarig lidelse, modtage tabt arbejdsfortjeneste. Ydelsen er betinget af, at det er en nødvendig konsekvens af den nedsatte funktionsevne, at</p>	Ja.	A-kasserne har oplyst, at der er tale om få tilfælde, men at de kan være af lang varighed (op til 5-10 år).



> *Et digitaliseret og registerbaseret dagpengesystem*

	<p>barnet passes i hjemmet, og at det er mest hensigtsmæssigt, at det er moderen eller faderen, der passer det. Ydelsen fastsættes på baggrund af den tidligere bruttoindtægt, dog højst med et beløb på 28.443 kr. om måneden (2014). Maksimumsbeløbet reduceres i forhold til den andel, de visiterede timer til tabt arbejdsfortjeneste udgør af den samlede arbejdstid.</p> <p>Perioden opgøres i uger og dage.</p>		
<p>Perioder med støtte til pasning af alvorligt sygt barn efter lov om ret til orlov og dagpenge ved barsel eller efter den før 3. juli 2006 gældende lov om dagpenge ved sygdom eller fødsel.</p>	<p>Efter lov om ret til orlov og dagpenge ved barsel har forældre med alvorligt syge børn under 18 år ret til barseldagpenge, hvis de i forbindelse med barnets sygdom helt eller delvist opgiver lønarbejde eller personligt arbejde i selvstændig virksomhed. Det er en betingelse, at barnets sygdom skønnes at medføre behov for ophold på hospital eller lignende institution i 12 dage eller mere. Der kan højst ydes dagpenge i 52 uger inden for de forudgående 18 kalendermåneder.</p> <p>Der er delvist tale om nu ophævede regler. Deltagelse i ordningen kan dog stadig have betydning for muligheden for at forlænge optjeningsperioden i kombination med forlængelsesmuligheden ved pasning af handicappet og alvorligt sygt barn.</p> <p>Perioden opgøres i uger og dage.</p>	<p>Ja, for de perioder, der ligger efter indførelsen af indkomstregisteret den 1. januar 2008.</p>	<p>A-kasserne har oplyst, at der er tale om få tilfælde.</p>
<p>Perioder med støtte til pasning af nærtstående, der ønsker at dø i eget hjem efter lov om social service.</p>	<p>Efter lov om social service kan personer, som passer en nærtstående, der ønsker at dø i eget hjem, være berettiget til plejevederlag. Det er en betingelse for at yde plejevederlag, at hospitalsbehandling efter en lægelig vurdering må anses for udsigtsløs, og at den syges tilstand ikke i øvrigt nødvendiggør</p>	<p>Ja, der foreligger oplysninger om forholdet i eIndkomstregistret.</p>	<p>A-kasserne har oplyst, at forlængelsesmuligheden spiller en vis rolle.</p> <p>Perioder med pasning af nærtstående, som ønsker at dø i eget hjem, er ofte korte.</p>

> *Et digitaliseret og registerbaseret dagpengesystem*

	<p>indlæggelse eller forbliven på sygehus eller ophold på plejehjem, i plejebolig eller lignende. Det er endvidere en betingelse, at den syge er indforstået med etableringen af plejeforholdet. Plejevederlaget udgør 1,5 gange det dagpengebeløb, som modtageren i tilfælde af egen sygdom ville have ret til efter lov om sygedagpenge.</p> <p>Perioden opgøres i uger og dage.</p>		
<p>Perioder med orlov, hvor der modtages voksenuddannelsesstøtte til heltidsuddannelse efter reglerne for beskæftigede lønmodtagere i henhold til lov om statens voksenuddannelsesstøtte (SVU).</p>	<p>SVU er en økonomisk støtte til beskæftigede, der ønsker at efter- eller videreuddanne sig på folkeskole-, gymnasialt eller videregående niveau. SVU giver mulighed for at deltage i undervisning i arbejdstiden. SVU ydes som dækning for den tabte arbejdsindtægt.</p> <p>SVU skal være med til at sikre, at arbejdsstyrken bliver dygtigere. Særligt skal mennesker med en kort uddannelse have mulighed for at videreudvikle deres kompetencer.</p> <p>Udbetalte timer omregnes til uger og dage.</p>	<p>Ja, der foreligger oplysninger om forholdet i eIndkomstregistret.</p>	<p>A-kasserne har oplyst, at forlængelsesmuligheden bliver brugt meget sjældent.</p>
<p>Perioder, hvor der modtages voksenuddannelsesstøtte til heltidsuddannelse efter reglerne for selvstændige erhvervsdrivende og medarbejdende ægtefæller i henhold til lov om statens voksenuddannelsesstøtte.</p>	<p>Se ovenfor. Gælder dog kun for selvstændig erhvervsdrivende og medarbejdende ægtefæller.</p> <p>Udbetalte timer omregnes til uger og dage.</p>	<p>Ja, der foreligger oplysninger om forholdet i eIndkomstregistret.</p>	<p>A-kasserne har oplyst, at forlængelsesmuligheden bliver brugt meget sjældent.</p>
<p>Perioder med orlov til børnepasning efter den før 1. januar 2001 gældende lov om orlov eller efter lov om børnepasningsorlov.</p>	<p>Ordnningen er udløbet ved udgangen af 2011, og der er derfor ikke længere tilgang til ordningen. Deltagelse i ordningen kan dog stadig have betydning for muligheden for at forlænge optjeningsperioden frem til udgangen af 2016 og vil desuden fortsat kunne have betydning i kombination med forlængelsesmuligheden ved pasning af handicappet og alvorligt sygt barn.</p>	<p>Ja, der foreligger oplysninger om forholdet i eIndkomstregistret. eIndkomstregistret indeholder kun oplysninger fra 1. januar 2008, hvorfor der ikke kan gennemføres en digitalisering for de perioder, der ligger før dette tidspunkt.</p>	<p>Ukendt.</p>

## 2. Forlængelse af referenceperioden

Dagpengeperioden er i det nuværende system to år (ydelsesperioden) inden for tre år (referenceperioden). Der findes regler om, at der i visse tilfælde ikke forbruges af ydelses- og referenceperioden (kaldet døde perioder).

Desuden er der en række situationer, som forlænger referenceperioden og dermed sikrer, at ydelsesperioden kan afvikles inden for en længere kalenderperiode.

Spørgsmålet om forlængelse/døde perioder er generelt udtryk for et ønske om, at det ikke skal komme den ledige til skade, at pågældende ikke har haft mulighed for at gøre brug af dagpengeretten som følge af de situationer, der er omfattet af forlængelsesgrundene/døde perioder.

Nogle af forlængelsesgrundene relaterer sig til et regelsæt, som er ophævet for mange år siden. Det har tidligere været overvejet, at særligt disse forlængelsesgrunde skulle ophæves. Det kan ikke udelukkes, at de stadig kan have betydning i særlige tilfælde.

I forbindelse med udarbejdelsen af Slotsholm a/s' rapport i 2013 er der foretaget en analyse af a-kassernes administration af muligheden for at forlænge dagpenge- og referenceperioderne.

Analysen viser, at ud af de 146.053 personer, der i uge 52 i 2012 modtog dagpenge var 84,1 pct., svarende til 122.789 personer, blevet indplaceret inden for de seneste tre år, hvorved de altså på det pågældende tidspunkt ikke havde fået forlænget deres referenceperiode.

De resterende 15,9 pct. var indplaceret i en dagpengeperiode for mere end tre år siden og havde dermed enten fået forlænget deres treårige referenceperiode eller var i gang med en seksårig referenceperiode for så vidt angår de ledige, der var indplaceret forud for 1. juli 2010<sup>1</sup>.

Af det samlede antal personer var i alt 0,4 pct. af dagpengemodtagerne i uge 52 i 2012 svarende til 638 personer indplaceret i en dagpengeperiode, der var påbegyndt for mere end seks år siden (længden af referenceperioden efter de tidligere regler).

Af *tabel b* fremgår de forlængelsesmuligheder og døde perioder, som findes i det nuværende dagpengesystem. Der er et vist sammenfald mellem de to grupper.

---

<sup>1</sup> Dagpengeperioden var frem til den 1. juli 2010 fire år inden for en referenceperiode på seks år. Personer, der var indplaceret forud for 1. juli 2010, fortsatte i deres oprindelige dagpengeperiode, dog således at de efter den 1. juli 2010 højst havde ret til dagpenge i to år.

**Table b. Forlængelsesmuligheder/"døde perioder" af referenceperioden.**

Forlængelsesmulighed	Uddybning	Digitaliseringsmulighed	Omfang
Sammenhængende perioder ud over seks uger, hvor medlemmet modtager sygedagpenge efter lov om sygedagpenge eller efter den før 3. juli 2006 gældende lov om dagpenge ved sygdom eller fødsel, herunder deltager i tilbud efter kapitel 12 i lov om en aktiv beskæftigelsesindsats efter reglerne for personer, der modtager sygedagpenge. For perioder før 1. januar 2006 dog kun hvis der er perioder under ledighed. I opgørelsen af perioden på seks uger indgår dagpenge udbetalt under ledighed efter den 5. januar 2015 under de første 14 dages sygdom efter § 62, stk. 3, i lov om arbejdsløshedsforsikring m.v.	De første seks ugers sygdom (af hver sygeperiode) forbruger af dagpengeperioden. Perioder herudover forbruger ikke af dagpengeperioden og forlænger referenceperioden. Perioden opgøres i dage, der herefter omregnes til hele uger.	Ja, da der foreligger oplysninger om udbetalte sygedagpenge i elndkomstregistret.  elndkomstregistret indeholder kun oplysninger fra 1. januar 2008, hvorfor der ikke kan gennemføres en digitalisering for de perioder, der ligger før dette tidspunkt. Antallet af relevante perioder, der ligger forud for 1. januar 2008, antages at være af begrænset omfang.  Ved indberetning af sygedagpenge til elndkomstregistret indberettes, der både indtægt og fra 1. juli 2014 det antal timer udbetalingen dækker.	Forlængelsesmuligheden vurderes brugt hyppigt.
Sygdomsperioder, der er påbegyndt senest den 31. december 1998.	Der er tale om nu ophævede regler. Deltagelse i ordningen kan dog stadig have betydning for muligheden for at forlænge referenceperioden.  Perioden opgøres i dage, der herefter omregnes til hele uger.	Nej, se ovenfor	Forlængelsesmuligheden må antages at blive brugt uhyre sjældent, idet der er tale om forhold, der typisk ligger omkring 15 år tilbage.  Hvis det forekommer, vil det formentlig kun ske i forbindelse med en forlængelse på baggrund af pasning af handicappet barn.
Perioder med fravær på grund af barsel eller adoption efter lov om ret til orlov og dagpenge ved barsel.	Forlængelsesgrunden omfatter perioder med ret til orlov som følge af barsel eller adoption. I orlovsperioden er der nødvendigvis ikke ret til barselsdagpenge – for hele perioden. Gælder både for kvinder og mænd. Forlængelsesgrunden indeholder et væsentligt element af ligestilling mellem mænd og kvinder.  Perioden opgøres i uger.	Ja, da der foreligger oplysninger om udbetalte barselsdagpenge i indkomstregisteret.  I de formentlig få tilfælde, hvor der ikke er udbetalt barselsdagpenge, kan der ikke digitaliseres.	Forlængelsesmuligheden vurderes brugt hyppigt.
Perioder med dagpenge ved pasning af alvorligt sygt barn efter lov om ret til orlov og dagpenge ved barsel.	Efter lov om ret til orlov og dagpenge ved barsel har forældre med alvorligt sygt barn under 18 år ret til barselsdagpenge, hvis de i forbindelse med barnets sygdom	Ja, for perioder, der ligger efter indførelsen af elndkomstregistret den 1. januar 2008.	Det er vurderet, at der er tale om få tilfælde.

> *Et digitaliseret og registerbaseret dagpengesystem*

	<p>helt eller delvis opgiver lønarbejde eller personligt arbejde i selvstændig virksomhed. Det er en betingelse, at barnets sygdom skønnes at medføre behov for ophold på hospital eller lignende institution i 12 dage eller mere. Der kan højst ydes dagpenge i 52 uger inden for de forudgående 18 kalendermåneder.</p> <p>Perioden opgøres i timer der omregnes til uger.</p>		
<p>Perioder med sygedagpenge efter afsnit IV i den før 3. juli 2006 gældende lov om sygdom eller fødsel.</p>	<p>Der er tale om nu ophævede regler. Deltagelse i ordningen kan dog stadig have betydning for muligheden for at forlænge referenceperioden.</p> <p>Perioden opgøres i dage, der omregnes til uger</p>	<p>Nej.</p> <p>eIndkomstregistret indeholder kun oplysninger fra 1. januar 2008, hvorfor der ikke kan gennemføres en digitalisering for de perioder, der ligger før dette tidspunkt.</p>	<p>Forlængelsesmuligheden må antages at blive brugt uhyre sjældent, idet der er tale om forhold, der typisk ligger mere end otte år tilbage.</p> <p>Hvis det forekommer, vil det formentlig kun ske i forbindelse med en forlængelse på baggrund af pasning af handicappet barn.</p>
<p>Perioder med støtte til pasning af handicappet barn efter lov om social service.</p>	<p>Efter lov om social service kan forældre, der i hjemmet forsørger et barn under 18 år med betydelig og varigt nedsat fysisk eller psykisk funktionsevne eller indgribende kronisk eller langvarig lidelse, modtage tabt arbejdsfortjeneste. Ydelsen er betinget af, at det er en nødvendig konsekvens af den nedsatte funktionsevne, at barnet passes i hjemmet, og at det er mest hensigtsmæssigt, at det er moderen eller faderen, der passer det. Ydelsen fastsættes på baggrund af den tidligere bruttoindtægt, dog højst med et beløb på 28.443 kr. om måneden (2014). Maksimumsbeløbet reduceres i forhold til den andel, de visiterede timer til tabt arbejdsfortjeneste udgør af den samlede arbejdstid.</p> <p>Perioden opgøres i timer, der omregnes til uger.</p>	<p>Ja, idet der foreligger oplysninger om forholdet i eIndkomstregistret.</p>	<p>Det er vurderet, at der er tale om få tilfælde, men at det i givet fald kan være af en lang varighed.</p>

> *Et digitaliseret og registerbaseret dagpengesystem*

<p>Perioder med støtte til pasning af nærtstående, der ønsker at dø i eget hjem, efter lov om social service.</p>	<p>Efter lov om social service kan personer, som passer en nærtstående, der ønsker at dø i eget hjem, efter ansøgning være berettiget til plejevederlag. Det er en betingelse for at yde plejevederlag, at hospitalsbehandling efter en lægelig vurdering må anses for udsigtsløs, og at den syges tilstand ikke i øvrigt nødvendiggør indlæggelse eller forbliven på sygehus eller ophold i plejehjem, plejebolig el.lign. Det er endvidere en betingelse, at den syge er indforstået med etableringen af plejeforholdet. Plejevederlaget udgør 1,5 gange det dagpengebeløb, som modtageren i tilfælde af egen sygdom ville have ret til efter lov om sygedagpenge.</p> <p>Perioden opgøres i timer, der omregnes i uger.</p>	<p>Ja, idet der foreligger oplysninger om forholdet i eIndkomstregistret.</p>	<p>A-kasserne har i forhold til forlængelse af optjeningsperioden oplyst, at denne mulighed spiller en vis rolle. Perioder med pasning af nærtstående, som ønsker at dø i eget hjem, er ofte korte.</p>
<p>Perioder med orlov til uddannelse efter reglerne for beskæftigede lønmodtagere og selvstændige erhvervsdrivende i henhold til den før 1. januar 2001 gældende lov om orlov.</p>	<p>Der er tale om nu ophævede regler. Deltagelse i ordningen kan dog stadig have betydning for muligheden for at forlænge referenceperioden.</p> <p>Perioden opgøres i timer, der omregnes til uger.</p>	<p>Nej. eIndkomstregistret indeholder kun oplysninger fra 1. januar 2008, hvorfor der ikke kan gennemføres en digitalisering for de perioder, der ligger før dette tidspunkt.</p>	<p>Forlængelsesmuligheden må antages at blive brugt uhyre sjældent, da der er tale om ophævede regler, og da perioden ligger langt tilbage.</p>
<p>Perioder, hvor der modtages voksenuddannelsesstøtte til heltidsuddannelse efter reglerne for beskæftigede lønmodtagere i henhold til lov om statens voksenuddannelsesstøtte (SVU).</p>	<p>SVU er en økonomisk støtte til beskæftigede, der ønsker at efter- eller videreuddanne sig på folkeskole-, gymnasialt eller videregående niveau. SVU giver mulighed for at deltage i undervisning i arbejdstiden. SVU ydes som dækning for den tabte arbejdsindtægt. SVU skal være med til at sikre, at arbejdsstyrken bliver dygtigere. Særligt skal mennesker med en kort uddannelse have mulighed for at videreudvikle deres kompetencer.</p> <p>Perioden opgøres i timer, der omregnes til uger.</p>	<p>Ja, der foreligger oplysninger om forholdet i eIndkomstregistret.</p>	<p>Forlængelsesmuligheden vurderes at blive brugt i et meget begrænset omfang.</p>

> *Et digitaliseret og registerbaseret dagpengesystem*

<p>Perioder, hvor der modtages voksenuddannelsesstøtte til heltidsuddannelse efter reglerne for selvstændige erhvervsdrivende og medarbejdende ægtefæller.</p> <p>Perioden opgøres i henhold til lov om statens voksenuddannelsesstøtte.</p>	<p>Se ovenfor. Gælder dog kun for selvstændig erhvervsdrivende og medarbejdende ægtefæller.</p> <p>Perioden opgøres i timer, der omregnes til uger.</p>	<p>Ja, der foreligger oplysninger om forholdet i eIndkomstregistret.</p>	<p>Forlængelsesmuligheden vurderes at blive brugt i et meget ringe omfang.</p>
<p>Perioder med orlov til børnepasning efter den før 1. januar 2001 gældende lov om orlov eller efter lov om børnepasningsorlov.</p>	<p>Ordnningen er udløbet ved udgangen af 2011 og der er derfor ikke længere tilgang til ordningen. Deltagelse i ordningen kan dog stadig have betydning for muligheden for at forlænge referenceperioden.</p> <p>Perioden opgøres i uger.</p>	<p>Ja, der foreligger oplysninger om forholdet i indkomstregisteret.</p> <p>Indkomstregisteret indeholder kun oplysninger fra 1. januar 2008, hvorfor der ikke kan gennemføres en digitalisering for de perioder, der ligger før dette tidspunkt.</p>	<p>Ukendt.</p>
<p>Perioder, hvor et medlem under deltagelse i tilbud efter kapitel 12 i lov om en aktiv beskæftigelsesindsats er syg eller på barsel, og der udbetales fuld løn under sygdommen eller barselsorloven.</p>	<p>Deltagelse i tilbud efter kapitel 12 (offentlig og privat løntilskud) i lov om aktiv beskæftigelsesindsats forbruger af dagpengeperioden. Hvis pågældende er syg eller på barsel og pågældende modtager fuld løn forlænges referenceperioden tilsvarende.</p> <p>Perioden opgøres uger</p>	<p>Der er tale om sygeperioder i beskæftigelsesforhold, som ikke kan medregnes til beskæftigelseskravet, fordi det er støttet beskæftigelse.</p> <p>Problemstillingen kan eventuelt løses i forbindelse med registrering af støttet arbejde.</p>	<p>Ukendt.</p>
<p>Perioder, hvor et medlem under deltagelse i tilbud efter kapitel 5 eller 7 i den før 1. juli 2003 gældende lov om en aktiv arbejdsmarkeds politik er syg eller på barsel, og der udbetales fuld løn under sygdommen eller barselsorloven.</p>	<p>Se ovenfor. Der er tale om nu ophævede regler. Deltagelse i ordningen kan dog stadig have betydning for muligheden for at forlænge referenceperioden.</p> <p>Perioden opgøres i uger</p>	<p>Nej.</p> <p>eIndkomstregistret indeholder kun oplysninger fra 1. januar 2008, hvorfor der ikke kan gennemføres en digitalisering for de perioder, der ligger før dette tidspunkt.</p>	<p>Ukendt.</p> <p>Forlængelsesmuligheden må antages at blive brugt uhyre sjældent, da der er tale om ophævede regler, og da perioden ligger langt tilbage.</p>
<p>Perioder, hvor et medlem efter eget valg deltager i studie- eller kompetencegivende uddannelse på ordinære vilkår, og som ligger forud for, at medlemmet fylder 25 år.</p>	<p>Der er tale om situationer, hvor et dagpengeberettiget medlem under 25 år frivilligt vælger at følge en ordinær uddannelse og dermed "frasiger" sig retten til dagpenge. Der gives dermed mulighed for, at de kan vende tilbage til dagpengesystemet med samme rettigheder.</p> <p>Perioden opgøres i uger.</p>	<p>Nej, der foreligger ikke oplysninger om gennemførte uddannelser i eIndkomstregistret.</p> <p>Efter gældende regler skal medlemmet oplyse om uddannelsen på tro og love til a-kassen. Hvis a-kassen er i tvivl, beder de pågældende om yderligere dokumentation.</p>	<p>Ukendt</p>
<p>Perioder, hvor et medlem på baggrund af et uddannelsespålæg deltager i studie- eller kompetencegivende uddannelse på</p>	<p>Der er tale om situationer, hvor et dagpengeberettiget medlem deltager i ordinær uddannelse som følge af</p>	<p>Nej, der foreligger ikke oplysninger om gennemførte uddannelser i eIndkomstregistret.</p>	<p>Ukendt.</p>

ordinære vilkår, og som ligger forud for, at medlemmet fylder 30 år.

et uddannelsespålæg og dermed ikke modtager dagpenge. Pålægget er givet forud for det fyldte 25. år og uddannelsen afsluttes således typisk mellem det 25. og det 30. år. Der gives dermed mulighed for, at de kan vende ti bage til dagpengesystemet med samme rettigheder.

Eftergældende regler skal medlemmet oplyse om uddannelsen på tro og love til a-kassen. Hvis a-kassen er i tvivl, beder de pågældende om yderligere dokumentation.

Perioden opgøres i uger.

### 3. Optjening af andet end løntimer

Hovedreglen er, at beskæftigelseskravet for ret til arbejdsløshedsdagpenge opfyldes på grundlag af løntimer indberettet til eIndkomstregistret. Lønmodtagere skal have fået indberettet 1.924 løntimer (svarende til sammenlagt 52 ugers fuldtidsbeskæftigelse) inden for de sidste tre år. For deltidsforsikrede er kravet 1.258 løntimer svarende til 34 ugers fuldtidsarbejde.

Ved løntimer forstås timer, der er udbetalt løn for i et sædvanligt beskæftigelsesforhold, der er i overensstemmelse med gældende overenskomster eller i øvrigt er udført på almindelige løn- og arbejdsvilkår.

Beskæftigelseskravet kan opfyldes på baggrund af andre forhold end løntimer. Disse forhold skal typisk undersøges nærmere i a-kasserne, men fylder ikke meget i a-kassernes administration.

Der er typisk tale om situationer, hvor der ikke indberettes løntimer i indkomstregisteret, da de ofte ikke betragtes som beskæftigelse udført på almindelige løn- og ansættelsesvilkår.

Det vurderes, at omfanget af de situationer, hvor der i opgørelsen af beskæftigelseskravet indgår andet end løntimer, er beskedent.

En rapport fra Slotsholm a/s rapport fra 2013 beskriver også mulighederne for automatiseret opgørelse af retten til dagpenge for lønmodtagere. I forbindelse med udarbejdelsen af rapporten er der foretaget en analyse af a-kassernes administration af opgørelsen af blandt andet beskæftigelseskravet.

Analysen viser, at a-kasserne i første omgang vurderer, om der er nok timer i eIndkomstregistret til, at medlemmet kan opfylde beskæftigelseskravet. Hvis dette ikke er tilfældet, undersøger a-kassen, om der kan være andre kilder til at opfylde beskæftigelseskravet.

Af *tabel c* fremgår de situationer i det nuværende system, hvor andet end løntimer kan medregnes til opfyldelse af beskæftigelseskravet.



**Tabel c. Opfyldelse af beskæftigelseskravet med andet end løntimer**

Situationer	Uddybning	Digitaliseringsmulighed	Omfang
Gennemført erhvervs-mæssig uddannelse af mindst 18 måneders varighed	Uddannelsen skal berettigede til støtte inden for klippekortet efter lov om Statens Uddannelsesstøtte, eller være omfattet af lov om erhvervsuddannelser.  Uddannelse i beskæftigelsesforhold kan i sin helhed medregnes til beskæftigelseskravet med løntimer, hvis den uddannelsessøgende under hele uddannelsesforløbet er ansat af arbejdsgiver og får udbetalt overenskomstmæssig løn. I andre tilfælde kan den del af uddannelsen, der anses som praktik, medregnes, hvis der udbetales overenskomstmæssig løn. Dette gælder dog ikke, hvis uddannelsen gives som et tilbud, hvortil der er bevilliget voksenuddannelsesstøtte eller uddannelsesydelse efter lov om arbejdsløshedsforsikring, eller hvor jobcenteret har indberettet til a-kassen, at der ydes offentligt tilskud til lønnen	Nej, der foreligger ikke oplysninger om gennemførte uddannelser i indkomstregisteret.  Eftergældende regler skal dimittenden oplyse om uddannelsen på tro og love til a-kassen. Hvis a-kassen er i tvivl, beder de dimittenden om yderligere dokumentation.  Ja, der indberettes løntimer til indkomstregisteret	18 pct. af ledighedsberørte i 2013  Ukendt.
Udøvelse af kommunalt hverv som borgmester, rådmand eller udvalgsformand eller som medlem af Folketinget, Europa Parlamentet eller regeringen.	Udgangspunktet for disse hverv er, at der ikke er tale om beskæftigelse på almindelige løn og ansættelsesvilkår. Hvervene anses imidlertid for at være af et sådant omfang, at det svarer til en fuldtidsbeskæftigelse. Der indberettes løntimeoplysninger til indkomstregistret.	Ja, der indberettes indtægt og timer til indkomstregistret	A-kasserne har oplyst, at anvendelsen er af begrænset omfang.
Aftjening af værnepligt eller ansættelse på værnepligtslignende vilkår eller frivillig tjeneste ifølge kontrakt med forsvaret.	Der er ikke tale om beskæftigelse på almindelige løn og ansættelsesvilkår.	Ja, der indberettes indtægt og timer til indkomstregistret	A-kasserne har oplyst, at anvendelsen er af begrænset omfang.
Beskæftigelse i udlandet.	Medlemmet skal fremlægge dokumentation for beskæftigelse i udlandet, og beskæftigelsen skal være udført på sædvanlige løn- og arbejdsvilkår. For medlemmer, som har	Nej, der er ingen oplysninger i indkomstregistret. Derimod vil indtægten skulle oplyses på persons selvangivelse, hvis pågældende er skattepligtig i Danmark	A-kasserne oplyser at beskæftigelse i udlandet indgår i få sager, men nogle a-kasser oplever at omfanget er stigende.

> *Et digitaliseret og registerbaseret dagpengesystem*

	beskæftigelse i et EU/EØS-land gælder særlige dokumentationsregler.		
Beskæftigelse, der udføres af ulandsfrivillige i forbindelse med frivilligprogrammer	Der er typisk ikke tale om beskæftigelse på almindelige løn- og ansættelsesvilkår.	Nej, der foreligger ingen oplysninger i indkomstregisteret	A-kasserne oplyser, at dette forhold anvendes så sjældent, at de knap kan huske at have brugt reglerne.
Beskæftigelse, som ikke kan anses for selvstændig virksomhed, og for hvilken, der ikke er indberettet oplysninger om indtægt og løntimer til eIndkomstregistret. Det er en betingelse, at indtægten indgår i medlemmets årsopgørelse.	Der er tale om en opsamlingsbestemmelse for personer, som ikke har fået indberettet indtægt til eIndkomstregistret, fordi pågældende efter skattereglerne betragtes som selvstændig, men som efter reglerne i bekendtgørelse om drift af selvstændig virksomhed ikke anses for at drive selvstændig virksomhed i relation til lov om arbejdsløshedsforsikring m.v. Det kan være fx freelancere og lignende	Nej, der er ingen oplysninger i indkomstregisteret. Derimod vil indtægten skulle oplyses på personens selvangivelse	Ukendt, men formentligt i meget begrænset omfang.
Afholdt ferie med feriegodtgørelse samt supplerende feriedage i henhold til § 8 i ferieloven, medmindre der er udbetalt dagpenge eller feriedagpenge.	Bestemmelsen sikrer, at perioder med ferie sidestilles med situationer, hvor der udbetales løn under ferie. Under ledighed kan der kun medregnes afholdt ferie med feriegodtgørelse.	Ja, men hvis feriedage er afholdt i et beskæftigelsesforhold, kan det dog forekomme, at der ikke er betalt løn, og dermed er der ikke sket indberetning til eIndkomstregistret.	Det må antages at være meget få tilfælde, hvor ferie i et ansættelsesforhold, uden at der er betalt løn, vil være udslagsgivende for, om beskæftigelseskravet er opfyldt.
Søgnehelligdage i et beskæftigelsesforhold, medmindre der er udbetalt dagpenge eller feriedagpenge.	Der er tale om situationer, hvor der ikke udbetales løn på søgnehelligdage i et beskæftigelsesforhold. Herved sidestilles fastlønnede og timelønnede.	Ja, hvis der er udbetalt søgnehelligdagsbetaling, der indberettes særskilt til eIndkomstregistret.	Det må antages at være meget få tilfælde, hvor søgnehelligdage vil være udslagsgivende for, om beskæftigelseskravet er opfyldt.
Overenskomstmæssige fridage i et beskæftigelsesforhold, medmindre der er udbetalt dagpenge eller feriedagpenge.	Der er tale om situationer, hvor der ikke udbetales løn på fridage i et beskæftigelsesforhold. Herved sidestilles fastlønnede og timelønnede.	Nej. Der udbetales ikke løn, hvorfor der ikke er oplysninger i eIndkomstregistret.	Det må antages at være meget få tilfælde, hvor de overenskomstmæssige fridage vil være udslagsgivende for om beskæftigelseskravet er opfyldt.
Timer svarende til den opsigelsesperiode, som Lønmodtagernes Garantifond har lagt til grund ved beregningen af en udbetalt sikring i henhold til lov om Lønmodtagernes Garantifond, hvis sikringen udbetales i stedet for løn, herunder løn i en opsigelsesperiode. Der kan dog ikke medregnes timer, som medlemmet har modtaget dagpenge for.	Der er tale om perioder med udbetaling fra Lønmodtagernes Garantifond som følge af arbejdsgiverens konkurs. Pågældende bliver således stillet som om arbejdsgiveren havde udbetalt den aftalte løn (timer) for perioden.	Ja. Der indberettes indtægt til eIndkomstregistret.  Det bemærkes, at a-kassen vil få oplysningerne direkte fra Lønmodtagernes Garantifond, når der er udbetalt dagpenge som lån, idet det her er et krav, at a-kassen får transport i udbetalingen fra Lønmodtagernes Garantifond.	Det må antages at være meget få tilfælde, udbetaling fra Lønmodtagernes Garantifond vil være udslagsgivende for, om beskæftigelseskravet er opfyldt.
Perioder med forskning ved højere læreanstalter, hvis der er ydet midler, der svarer til overens-	Der er ikke tale om et beskæftigelsesforhold på almindelige løn- og ansættelsesforhold, men beta-	Nej, der er ikke tale om lønindkomst, hvorfor det ikke fremgår af eIndkomstregistret.	Ukendt.

> *Et digitaliseret og registerbaseret dagpengesystem*

komstmæssig løn.	lingen svarer til en overenskomstmæssig løn.	Derimod vil indtægten i det omfang den er skattepligtig skulle oplyses på personens selvangivelse	
Perioder, hvori en afskediget tjenestemand modtager rådighedsløn samt fratrædelsesordninger på det private arbejdsmarked, der kan sidestilles med rådighedsløn for tjenestemænd.	Der er tale om situationer, hvor perioden kan sammenlignes med en opsigelsesperiode, hvor der principielt fortsat består en arbejdsforpligtigelse.	Ja, udbetalingen/indtægt skal indberettes til eIndkomstregistret.	Ukendt, da a-kasserne angiveligt tror, at der er tale om ordinært arbejde.

## 4. Gyldige grunde

De gyldige grunde gælder, når a-kassen skal vurdere, om et medlem er selvforskyldt ledigt. Et medlem er selvforskyldt ledigt, når vedkommende uden en gyldig grund:

- Udviser manglende deltagelse i den aktive indsats ved at afslå eller ophøre med et tilbud, afslå en jobplan/"Min Plan" eller afslå et henvist arbejde
- Opsiger sit arbejde.<sup>2</sup>

Hovedparten af de gyldige grunde finder anvendelse både i forbindelse med manglende deltagelse i den aktive indsats og egen opsigelse.

Der er dog nogle gyldige grunde, der alene finder anvendelse i nogle situationer, fx ved ophør i tilbud eller opsigelse af arbejde, mens andre gyldige grunde alene finder anvendelse i andre situationer fx ved afslag på henvist arbejde og opsigelse af arbejde.

Ved selvforskyldt ledighed pålægges medlemmet en karantæne på tre uger. Hvis medlemmet to gange inden for 12 måneder er selvforskyldt ledig, mistes retten til dagpenge. Medlemmet kan først få dagpenge igen, når vedkommende har haft ustøttet arbejde i mindst 300 løntimer inden for en sammenhængende periode på tre måneder eller i mindst 26 uger uafbrudt har drevet selvstændig virksomhed i væsentligt omfang uden offentlig støtte (fuldtidsforsikret).

I *tabel d* gennemgås de gyldige grunde i det nuværende system, og i hvilke situationer, de finder anvendelse.

<sup>2</sup> Ved afslag på/ophør med ansættelse som vikar i forbindelse med jobrotation skal der også tages stilling til, om medlemmet er selvforskyldt ledigt. Det samme gælder ved afslag vedrørende uddannelsespålæg.

**Tabel d. Oversigt over de gyldige grunde**

Gyldige grunde - Beskrivelse	Den gyldige grund gælder for					Ikke medvirker til at udarbejde/ revidere "Min Plan"
	Afslag på henvist arbejde	Opsigelse af arbejde	Afslag på tilbud	Ophør i tilbud		
<p><b>Helbred</b> Et medlem har en gyldig grund, hvis pågældende har dokumentation fra en læge om, at medlemmet på grund af sit helbred ikke eller kun med vanskelighed kan udføre arbejdet, eller at pågældende ved fortsat beskæftigelse i jobbet vil opleve en forværring af helbredet.</p> <p>Ved opsigelse eller ophør er det et krav, at medlemmet har prøvet at få et andet arbejde på arbejdspladsen, medmindre det godtgøres, at der på arbejdspladsen ikke findes arbejde, som medlemmet vil kunne varetage.</p>	X	X	X	X		
<p><b>Passiv rygning</b> Et medlem har en gyldig grund, hvis pågældende udsættes for eller risikerer at blive udsat for passiv rygning på en arbejdsplads, hvor det er besluttet at tillade at ryge efter lov om røgfri miljøer (væresteder, varmerstuer mv. og små værtshuse og udskænkingssteder) Baggrunden for reglen er, at man skal have ret til ikke at blive udsat for passiv rygning.</p>	X	X	X	X		
<p><b>Transport</b> Et medlem har en gyldig grund, hvis afstanden mellem pågældendes bopæl og arbejdssted medfører, at den tid, der går til transport, er mere end, hvad medlemmets skal acceptere efter rådighedsreglerne. Ved opsigelse er det desuden en betingelse, at der er sket en ændring af transportbetingelserne.</p>	X	X	X	X		
<p><b>Pasning af familie</b> Et medlem har en gyldig grund, hvis pågældende ikke har pasningsmulighed for børn eller andre familiemedlemmer af husstanden, der kræver pleje. Selv om et medlem på grund af pasningsproblemer har en gyldig grund til at afslå eller opsige et arbejde, vil medlemmet ikke kunne få dagpenge, hvis medlemmet ikke kan anses for at stå til rådighed for arbejdsmarkedet.</p>	X	X	X	X	X	
<p><b>Overgang til efterløn</b> Et medlem har en gyldig grund, hvis medlemmet går på efterløn. Et medlem, der opsiger sit arbejde for at gå på efterløn, kan som udgangspunkt ikke få dagpenge, indtil medlemmet går på efterløn, da medlemmet ikke anses for at stå til rådighed. Det er et krav, at medlemmet rent faktisk går på efterløn.</p>	X	X	X	X	X	
<p><b>Deltidsforsikredes arbejdstid</b> Et deltidsforsikret medlem har en gyldig grund, hvis arbejdstiden er på flere timer end, hvad den deltidsforsikrede har forsikret sig for og skal stå til rådighed for.</p>	X	X	X	X	X	
<p><b>Tab af supplerende dagpenge</b> Et medlem har en gyldig grund, hvis pågældende mister retten til supplerende dagpenge. Det er et krav at fratrædelse tidligst sker ved udløbet af retten til supplerende dagpenge og senest 26 uger efter. Det er dog ikke en gyldig grund, hvis medlemmet på grund af mindsteudbetalingsreglen ikke vil kunne få udbetalt dagpenge.</p>	X	X				
<p><b>Arbejdsfordeling</b> Et medlem har en gyldig grund, hvis pågældende har indgået en aftale med sin arbejdsgiver om nedsat arbejdstid i forbindelse med etablering af en arbejdsfordeling. Hvis medlemmet af eget ønske eller frivilligt aftaler at gå ned i arbejdstid til mindre end 29,6 timer pr. uge, har medlemmet som udgangspunkt ikke en gyldig grund.</p>		X <sup>3</sup>				

<sup>3</sup> Gælder kun nedgang i arbejdstid.

> *Et digitaliseret og registerbaseret dagpengesystem*

<p><b>Frigørelsesattest</b> Et medlem har en gyldig grund, hvis arbejdsgiveren ikke vil udstede en frigørelsesattest, og medlemmet dermed ikke vil kunne modtage supplerende dagpenge.</p> <p>Ved opsigelse og ophør er det et krav, at medlemmet ikke har accepteret at fortsætte i arbejdet uden samtidig at få supplerende dagpenge.</p>	X	X	X	X	
<p><b>Arbejde i udlandet</b> Et medlem har en gyldig grund, hvis arbejdet bliver udført i udlandet eller i Grønland. Det gælder ikke, hvis pågældende under ansættelsen har bopæl i Danmark, er udsendt af den danske stat eller er ansat hos en arbejdsgiver, der er skattemæssigt registreret i Danmark.</p>	X	X			
<p><b>Produktion af krigsmateriel</b> Et medlem har en gyldig grund, hvis pågældende ikke vil være med til at udvikle eller producere krigsmateriel.</p>	X	X	X	X	
<p><b>Pasning af handicappet eller alvorligt sygt barn eller døende nærtstående</b> Et medlem har en gyldig grund, hvis pågældende får udbetalt støtte til at passe handicappet eller alvorligt sygt barn og døende nærtstående. Ved opsigelse er det dog et krav, at medlemmet har fået afslag på at få orlov fra arbejdet. Selv om et medlem på grund af pasningsproblemer har en gyldig grund til at afslå eller opsiges et arbejde, vil medlemmet ikke kunne få dagpenge, hvis medlemmet ikke kan anses for at stå til rådighed for arbejdsmarkedet.</p>	X	X	X	X	X
<p><b>Arbejdspladsen</b> Et medlem har en gyldig grund, hvis almindelige arbejdsretlige principper gør, at pågældende ikke skal fortsætte med arbejdet. Det kan være tilfældet, hvis arbejdsgiveren væsentligt misligholder ansættelsesforholdet ved ikke at udbetale løn (væsentlig del). Det samme gælder, hvis løn- og ansættelsesvilkår væsentligt fraviger, hvad arbejdsgiveren har stillet i udsigt. Det er en betingelse, at medlemmet inden opsigelsen skal have forsøgt at løse de opståede problemer, evt. ved at inddrage den faglige organisation. Formålet med reglen er at skabe overensstemmelse mellem arbejdsrettens regler og arbejdsløshedsforsikringens regler, så en ansat ikke fastholdes i et arbejdsforhold, som pågældende efter de arbejdsretlige regler ikke har pligt til at forblive i.</p>		X		X	
<p><b>Flytning som skyldes, at ægtefællen eller samlever flytter for at overtage arbejde mv.</b> Et medlem har en gyldig grund, hvis et medlem skal flytte, fordi ægtefællen eller samleveren er flyttet for at overtage et arbejde, tage en uddannelse eller drive selvstændig virksomhed, og hvor den daglige transporttid fra den nye bopæl til det hidtidige arbejde er mere end, hvad ledige skal acceptere efter rådighedsreglerne. Det er dog et krav, at ophøret og flytningen sker senest et år efter, at ægtefællen eller samleveren er flyttet.</p>		X		X	
<p><b>Fratrædelsesgodtgørelse</b> Et medlem har en gyldig grund, hvis pågældende indgår i en generel fratrædelsesordning med arbejdsgiveren og som led heri får en godtgørelse, der medfører fradrag i dagpengene. Løn og godtgørelse skal give fuld økonomisk dækning svarende til, at medlemmet var afskediget med korrekt varsel på det tidspunkt, hvor aftalen om fratrædelse blev indgået. Et medlem anses dog for selvforskyldt ledig, hvis pågældende selv ønsker at blive afskediget eller frivilligt indgår aftale om arbejdsophør.</p>		X			
<p><b>Fysisk vold</b> Et medlem har en gyldig grund, hvis flytningen fra en hidtidig bopæl skyldes, at en samboende udøver fysisk vold mod pågældende, eller det kan dokumenteres ved en politianmeldelse, at der er overhængende fare for pågældendes liv på grund af trusler om fysisk vold fra samboendes side. Det er dog et krav at ophøret og flytningen sker inden for to</p>		X		X	

> **Et digitaliseret og registerbaseret dagpengesystem**

måneder efter, at den fysiske vold er udøvet.						
<p><b>Det henviste arbejde</b></p> <p>Et medlem har en gyldig grund til at afslå et henvist arbejde, som pågældende ikke har pligt til at overtage efter rådighedsreglerne. Det er for eksempel tilfældet, hvis der ikke er tale om et rimeligt arbejde på de vilkår, som er almindelige inden for det pågældende faglige område.</p> <p>Tilsvarende har ledige en gyldig grund til at ophøre i et tilbud, hvis det skyldes, at pågældende skal overtage et arbejde, som a-kassen eller jobcentret har henvist til.</p>	X					
<p><b>Overtagelse af arbejde, som medlemmet selv har fundet, påbegyndelse på uddannelse eller selvstændig virksomhed</b></p> <p>Et medlem har en gyldig grund, hvis pågældende skal overtage et andet arbejde (af mere end fem ugers varighed,), påbegynde en uddannelse (på mere end et år) eller drive selvstændig virksomhed. Hvis der er tale om ophør med et tilbud, er der ikke krav om at arbejdet skal være af mere end fem ugers varighed. Her er det også en gyldig grund at overtage arbejde af kortere varighed, hvis arbejdet har en daglig arbejdstid på mindst fire timer eller en ugentlig arbejdstid på mindst 20 timer.</p> <p>Ved afslag på/ophør med arbejde skal den samlede arbejdstid efter afslaget/ophøret være af et omfang, der ikke kan give ret til supplerende dagpenge eller være på samme eller højere ugentligt timetal end det arbejde, der afslås eller opsiges.</p> <p>Det er afgørende, om der er årsagssammenhæng. I en evt. mellemliggende periode kan medlemmet ikke få dagpenge på grund af rådighedsreglerne.</p>	X	X			X	
<p><b>Overtagelse af henvist arbejde</b></p> <p>Et medlem har en gyldig grund til at ophøre i et tilbud, hvis det skyldes, at pågældende skal overtage et arbejde, som a-kassen eller jobcentret har henvist til.</p>						X
<p><b>Mindre intensiv indsats</b></p> <p>Et medlem kan ophøre i et tilbud, hvis pågældende er omfattet af reglerne om mindre intensiv indsats for visse persongrupper.</p>						X
<p><b>Flere arbejdsforhold</b></p> <p>Et medlem har en gyldig grund til at opsiges et af flere arbejdsforhold, der tilsammen er på mere end fagets normale arbejdstid om ugen, hvis pågældendes samlede arbejdstid efter ophøret ikke kommer ned på et timetal om ugen, der kan give ret til supplerende dagpenge.</p>			X			
<p><b>Sammenfald mellem arbejde og bolig</b></p> <p>Et medlem har en gyldig grund, hvis arbejdsstedet og boligen er sammenfaldende, og pågældende ikke længere kan disponere over boligen. Det kan være tilfældet, hvis boligen står over for at skulle på tvangsauktion.</p>			X			X
<p><b>Rimeligt tilbud mv.</b></p> <p>Et medlem har en gyldig grund, hvis pågældende afslår eller ophører i et tilbud, som Ankestyrelsen har truffet afgørelse om ikke er rimeligt. Det bemærkes, at en klage til Ankestyrelsen over et tilbuds rimelighed ikke har opsættende virkning.</p>				X		X
<p><b>Aftjene værnepligt mv.</b></p> <p>Et medlem har en gyldig grund, hvis pågældende skal aftjene militær eller civil værnepligt, udføre FN-tjeneste eller lignende.</p>	X	X	X		X	X
<p><b>Arbejde, som efter sin art normalt ikke udbydes som hovedbeskæftigelse</b></p> <p>Der kan gives dispensation, så et medlem har en gyldig grund at opsiges et arbejde, som efter sin art normalt ikke udbydes som hovedbeskæftigelse. Dispensation gives kun i helt særlige tilfælde, hvor det har været åbenbart urimeligt, at pågældende anses for selvforskyldt ledig. Det kan være tilfældet, hvis den</p>			X <sup>4</sup>			

<sup>4</sup> Kræver godkendelse af direktøren for Arbejdsskadestyrelsen.

lediges bierhverv som fritidsvicevært er knyttet til en mindre bolig, og pågældende af familiemæssige grunde må flytte fra boligen.

## 5. Modregning af andet end lønindkomst

Formålet med arbejdsløshedsforsikringen er at sikre et medlem økonomisk kompensation for tab af indtægt som følge af ledighed. Udbetaling af dagpenge er formueafhængig og uafhængig af ægtefælles eller samlevers formue og indtægter.

Som hovedregel skal der ske fradrag for arbejde og arbejdsindtægter, som et medlem har i en periode med ledighed. Fradraget sker time for time.

Da ledige medlemmers aktiviteter ikke må begrænse udbuddet af arbejde, medfører også ulønnet arbejde modregning i dagpengene.

Ikke-arbejdsrelaterede indtægter modregnes dog ikke i dagpengene. Det skyldes, at der ikke er forbundet en arbejdsforpligtelse til opnåelse af indtægten, for eksempel erstatninger og biblioteksafgifter. Renter, aktieudbytte og lignende, arv, gaver og gevinster og underholdsbidrag har heller ingen betydning for dagpengenes størrelse.

I det nuværende dagpengesystem sker der modregning for løntimer, som arbejdsgiveren har oplyst om i indkomstregisteret (A-indkomst). Hvis der ikke er oplyst om løntimer, eller hvis arbejdet i øvrigt ikke aflønnes i forhold til den medgæede tid, sker der en omregning til timer. Det gælder også, når aflønningen er sammensat af både faktiske timer og tillæg for rådighed.

Anden lønindkomst (B-indkomst), hvor der ikke skal oplyses om løntimer, omregnes til timer med omregningssatsen.

Af *tabel e* fremgår reglerne i det nuværende system for modregning i dagpengene af andet end lønindkomst.

**Table e. Modregning af andet end lønindkomst**

Arbejde/indtægter		Foretages der i dag fradrag og hvordan	Digitalisering	Metode
Arbejde	Arbejde	Fradrag sker på baggrund af timer.	Ja.	Register.
	Arbejde i udlandet	Fradrag sker på baggrund af den medgåede tid.	Nej, timer og løn indberettes ikke til eIndkomstregistret.	Manuelt.
	Selvstændig bibeskæftigelse.	Fradrag sker for det antal timer, som medlemmet har arbejdet.	Nej, anvendte timer indberettes ikke til eIndkomstregistret.	Manuelt.
	Aktiviteter for foreninger mv. Frivillige og ulønnede, og som ikke kan udbydes som arbejde.	Medfører ikke fradrag.	Nej, anvendte timer indberettes ikke til eIndkomstregistret.	Manuelt.
	Frivilligt, ulønnet arbejde for foreninger mv. Kan udbydes som arbejde.	Fradrag sker for det antal timer, som medlemmet har arbejdet i ugen over 15 timer. (forsøgsordning i 2 år) Der sker dog som hovedregel fradrag fra 1. time for drift og vedligeholdelsesarbejde.	Nej, anvendte timer indberettes ikke til eIndkomstregistret.	Manuelt.
	Ulønnet arbejde	Fradrag sker for det antal timer, som medlemmet har arbejdet.	Nej, anvendte timer indberettes ikke til eIndkomstregistret.	Manuelt.
	Selvbygger og medbygger Ved mindre byggearbejde i egen bolig,	Fradrag sker for det antal timer, medlemmet har arbejdet.  Der sker dog ikke fradrag ved alm. vedligeholdelse og reparation.	Nej, anvendte timer indberettes ikke til eIndkomstregistret.	Manuelt.
Indtægter	Løn, rådighedslø, honorarer mv. Indtægter der træder i stedet for løn, selvom der ikke er udført arbejde.	Fradraget sker for den periode indtægterne dækker.	Ja.	Register .
	Ombud og hverv	Fradraget sker for den periode, indtægterne dækker.	Ja.	Register.
	Særlige ombud og hverv: - Vidne - Nævning - Domsmand - Lægdommer - Tilforordnet ved valg - Medlem af kommunalbestyrelse og regionsråd	Medfører ikke fradrag.	Delvist, oplysninger om løn foreligger i eIndkomstregistret. Det kræver manuel behandling at adskille indkomsten fra anden indkomst der medfører fradrag	Register, men efterfølgende manuelt
	Pensioner, som er led i et tidligere ansættelsesforhold, og hvor det er sædvanligt, at arbejdsgiveren bidrager til pensionen, medfører fradrag.  Pensioner, som er privattegnet uden forbindelse til et ansættelsesforhold: - Kapitalpensioner og	Fradrag sker for den periode, pensionen eller beløbet dækker for.  Der sker ikke fradrag for privattegnet pensioner.	Oplysninger om udbetaling af pension foreligger i Indkomstregisteret.  Delvist, der foreligger oplysninger om løbende pensionsudbetalinger.	Register, men efterfølgende manuelt.  Det bemærkes, at kapitalpensioner ikke indberettes til eIndkomstregistret.



> Et digitaliseret og registerbaseret dagpengesystem

	<p>kapitalforsikringer (oprettet af egen drift).</p> <ul style="list-style-type: none"> <li>- Opsparings, og forsikringsordninger (oprettet af egen drift).</li> <li>- Pensioner (ikke tilknyttet ansættelsesforhold, men oprettet af egen drift).</li> </ul>		<p>Det kræver manuel behandling at adskille pensionsudbetalingen fra arbejdsrelateret og de privattegnede</p>	
	<p><b>Ophavsrettigheder</b> Indtægter der stammer fra arbejde inden for medlemmets sædvanlige arbejdsområde mv.,</p>	<p>Fradrag sker på det tidspunkt, hvor indtægterne modtages.</p> <p>Der sker dog ikke fradrag for visse indtægter fx licensafgifter, biblioteksafgifter mv.</p>	<p>Delvist, oplysninger om udbetaling foreligger i indkomstregisteret. Det kræver manuel behandling at adskille indkomsten fra anden indkomst der medfører fradrag</p>	<p>Register, men efterfølgende manuelt</p>
	<p><b>Legater</b></p>	<p>Fradraget sker for den periode, indtægterne dækker.</p> <p>Der sker dog ikke fradrag for legater, hvor der ikke er tilknyttet en arbejdspligt.</p>	<p>Delvist, oplysninger om udbetaling foreligger i indkomstregisteret. Det kræver manuel behandling at adskille indkomsten fra anden indkomst, der ikke medfører fradrag.</p>	<p>Register, men efterfølgende manuelt.</p>
	<p><b>Arbejdsfrie indtægter</b>, blandt andet</p> <ul style="list-style-type: none"> <li>- Erstatninger</li> <li>- Underholdsbidrag</li> <li>- Feriepenge</li> </ul>	<p>Medfører ikke fradrag.</p>	<p>Delvist. Ikke alle udbetalinger indberettes til indkomstregisteret .</p>	<p>Register.</p>
	<p><b>Indtægter</b>, som følge af tantieme, gratiale, bonus o. lign., som vedrører et arbejdsforhold.</p>	<p>Medfører ikke fradrag.</p>	<p>Ja.</p>	<p>Register, men efterfølgende manuelt.</p>
<p><b>Andre forhold fx ferie, sygdom mv.</b></p>	<p><b>Der foretages en belægning af dagpengekortet, når et medlem</b></p> <ul style="list-style-type: none"> <li>- er syg mere end 14 dage,</li> <li>- holder egen optjent ferie,</li> <li>- holder ferie med feriedagpenge,</li> <li>- overgår til efterløn eller udtræder af efterlønsordningen,</li> <li>- i øvrigt ikke er til rådighed, for eksempel børnepasningsproblemer,</li> <li>- omfattet af en karenperiode,</li> <li>- ret til dagpengegodtgørelse for en eller flere dage (eller halve dage), og</li> </ul> <p>En effektiv karantæne skal modregnes i timer, hvor der ellers kunne udbetales dagpenge..</p>	<p>Der kan ikke udbetales dagpenge, når man for eksempel er sygemeldt mv.</p> <p>A-kassen angiver timer/dage som svarer til den modregning, der skal foretages i dagpenge, før de udbetaler.</p>	<p>Nej (sker på baggrund af medlemmets egne oplysninger og/eller a-kassens afgørelse).</p>	<p>Manuelt.</p>