



April 2017

J.nr. 20175000361

## 2. Midtvejsevaluering af målopfyldelsen i 2020-strategien

---

Ifølge den politiske aftale 'En strategi for arbejdsmiljøindsatsen frem til 2020' skal der i 2014 og 2017 i samarbejde med Arbejdsmiljørådet foretages midtvejsevalueringer af, hvordan det går med målopfyldelsen. Dette notat udgør den anden midtvejsevaluering.

I notatet præsenteres den overordnede udvikling i målopfyldelsen, samt udviklingen indenfor 36 branchegrupper. For yderligere information om udviklingen på tværs af sektorer, aldersgrupper og køn henvises til notatets bilag.

### Mål for arbejdsmiljøet

Det fremgår af 2020-arbejdsmiljøstrategien, at der er enighed om følgende mål for arbejdsmiljøet i 2020:

- At antallet af alvorlige arbejdsulykker set i forhold til antallet af beskæftigede, er reduceret med 25 pct.
- At andelen af beskæftigede, der er psykisk overbelastede, er reduceret med 20 pct.
- At andelen af beskæftigede, der har muskelskeletoverbelastninger, er reduceret med 20 pct.

### Alvorlige arbejdsulykker

#### *Metode og måleperiode ift. arbejdsulykker*

Alvorlige arbejdsulykker defineres i denne sammenhæng som arbejdsulykker, der har ført til, at tilskadekomne har fået varigt mén og/eller resulteret i et længerevarende sygefravær fra arbejdet (Arbejdstilsynet 2013).

Målingen er baseret på oplysninger om anmeldte arbejdsulykker til Arbejdsmarkedets Erhvervssikring og Arbejdstilsynet.

I målingen indgår alle arbejdsulykker sket inden for arbejdsmiljølovens område, der har ført til godtgørelse for en méngrad på 5 pct. og derover. Arbejdsmarkedets Erhvervssikring afgør om en anmeldt arbejdsulykke kan anerkendes efter lov om arbejdsskadesikring, og om tilskadekomne har fået varigt mén.

Arbejdsulykker, der har ført til et længerevarende sygefravær, identificeres ved at koble anmeldte arbejdsulykker til Arbejdstilsynet med oplysninger om udbetalinger af sygedagpenge. Tilfælde, som har ført til et sygefravær på over 30 dage indgår i målingen.

I målingen af udviklingen i alvorlige arbejdsulykker er referenceåret 2011 og i følge målemetoden er forekomsten af alvorlige arbejdsulykker 3,9 pr. 1.000 beskæfti-

gede i 2011. Forekomsten skal falde til 3,0 i 2020, for at målet om en reduktion på 25 pct. er nået.

### Resultat

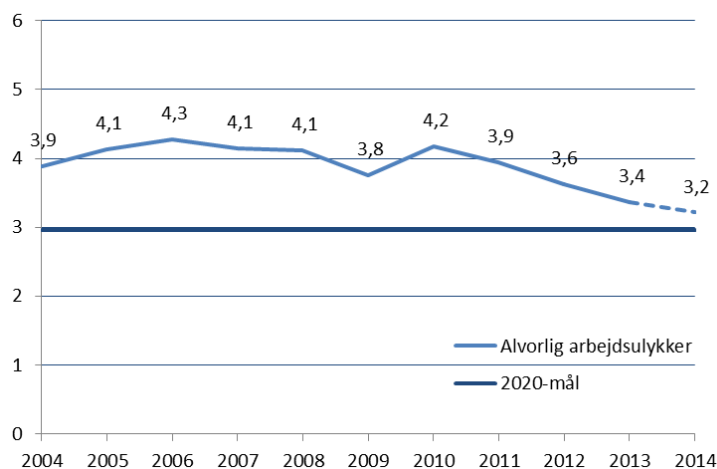
Status for målopfyldelsen er ifølge en prognose at:

- Alvorlige arbejdsulykker er reduceret med 18 pct. fra 2011 til 2014.

Fra 2011 til 2014 er antallet af alvorlige arbejdsulykker set i forhold til beskæftigelsen reduceret fra 3,9 arbejdsulykker pr. 1.000 beskæftigede i 2011 til 3,2 i 2014 ifølge prognosen for det endelige niveau i 2014 (Arbejdstilsynet 2017).

Af figur 1 fremgår, at niveauet i 2012-2014 er lavere end det har været i en længere årrække, hvor antallet af anmeldte alvorlige arbejdsulykker pr. 1.000 beskæftigede har varieret mellem 3,8 og 4,3 i perioden 2004-2011.

**Figur 1 Anmeldte arbejdsulykker, der har ført til varigt mén og/eller længerevarende sygefravær, pr. 1.000 beskæftigede 2004-2014 (2014 er baseret på en prognose<sup>1</sup>)**



Kilde: Arbejdstilsynet, Arbejdsmarkedets Erhvervssikring samt Danmarks Statistiks Registerbaserede Arbejdsstyrke-statistik og Syge- og barseldagpengeregister

Der er tale om en beregnet prognose, fordi tallene for især 2014 ikke er endelige. Det skyldes, at en del arbejdsulykker anmeldes for sent i forhold til anmeldereglerne. Endvidere skyldes det, at der går en vis tid fra en arbejdsulykke anmeldes, til der kan foreligge en afgørelse i Arbejdsmarkedets Erhvervssikring om, hvorvidt arbejdsulykken kan anerkendes efter arbejdsskadesikringsloven, og om der kan tilkendes godtgørelse for varigt mén. Erfaringen fra tidligere år er, at de beregnede prognoser har afvejet med få procent fra de senere endelige tal (Arbejdstilsynet 2017). I 2017 vil der blive udarbejdet en tilsvarende status for måltallene til og

<sup>1</sup> Der er foretaget mindre justeringer i datagrundlaget i forhold til første midtvejsevaluering, hvilket har resulteret i mindre ændringer (0,3-0,7 pct.) i målingen af forekomsten af alvorlige arbejdsulykker før 2011.

med 2015. I den forbindelse vil prognosen for 2014 blive erstattet af det faktiske antal på opgørelsestidspunktet, og der vil på tilsvarende vis blive beregnet en prognose for 2015.

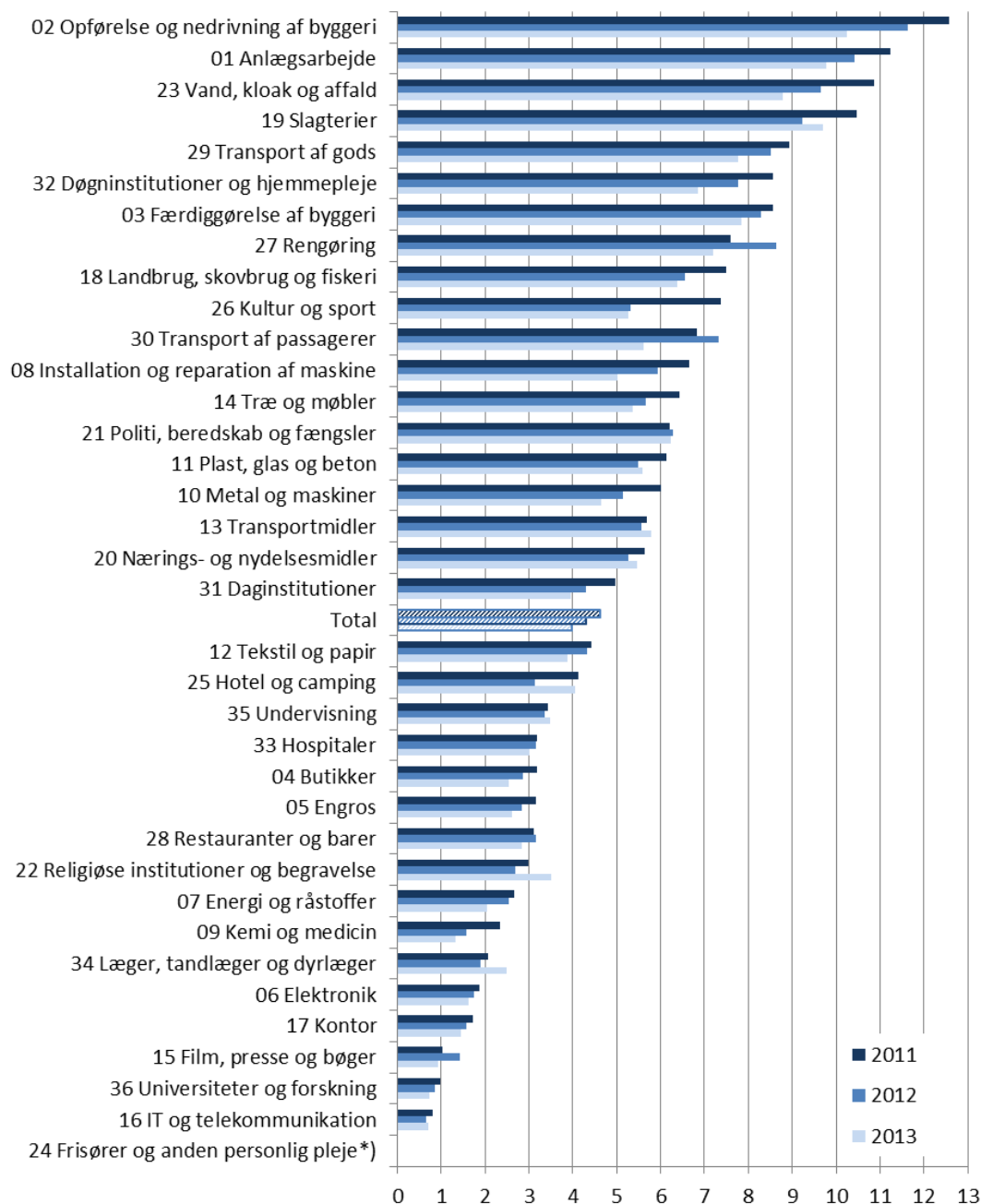
#### *Brancher*

Forekomsten af alvorlige arbejdsulykker inden for Arbejdstilsynets 36 branchegrupper belyses på baggrund af anmeldte arbejdsulykker sket i 2011-2013. Der er ikke beregnet prognoser for forekomsten i 2014 i de respektive branchegrupper, da det vurderes at prognoserne vil være behæftet med for stor usikkerhed.

I forhold til antal årsværk, er der i perioden blandt lønmodtagere anmeldt flest arbejdsulykker, der har ført til varigt mén og/eller længerevarende sygefravær i branchegruppen Opførelse og nedrivning af byggeri. Herefter følger Anlægsarbejde, Vand, kloak og affald samt Slagterier (figur 2).

For perioden 2011-2013 ses et fald i antallet af anmeldte arbejdsulykker pr. 1.000 årsværk i hovedparten af de 36 branchegrupper. I de to branchegrupper, Politi, beredskab og fængsler samt Transportmidler, hvor forekomsten ligger over gennemsnittet for alle branchegrupper, ses ikke et fald. I enkelte branchegrupper ses en stigning, der er dog tale om branchegrupper med en forekomst under gennemsnittet og et lavt antal alvorlige arbejdsulykker.

**Figur 2 Anmeldte arbejdsulykker for lønmodtagere, der har ført til varigt mén og/eller længevarende sygefravær, pr. 1.000 årsværk fordelt på Arbejdstilsynets 36 branchegrupper 2011-2013**



\*) Antallet af anmeldte alvorlige arbejdsulykker er under ti tilfælde pr. år

Kilde: Arbejdstilsynet, Arbejdsmarkedets Erhvervssikring samt Danmarks Statistiks register Beskæftigelse for Lønmodtagere og Syge- og barselsdagpengeregister

### *Årsager til udvikling / forbehold*

Prognosen for 2014 beregnes ved at anvende tidligere års informationer om, hvor lang tid der går fra arbejdsulykken sker, til den bliver anmeldt, og der foreligger en afgørelse i Arbejdsmarkedets Erhvervssikring (Arbejdstilsynet 2017).

I den foregående status for udviklingen i alvorlige arbejdsulykker blev tilsvarende beregnet en prognose for udviklingen i alvorlige arbejdsulykker til og med 2013 (Arbejdstilsynet 2015). Prognosen til og med 2013 viste et fald på 16 pct. fra 2011 til 2013. De nye tal opdaterede tal viser et fald på knap 15 pct. fra 2011 til 2013 og dermed, at den tidligere prognose var rimelig præcis. Beregningen af prognosen er behæftet med usikkerhed blandt andet fordi, der ikke kan tages højde for eventuelle ændringer i forekomsten af arbejdsulykker år til år, samt i hvor lang tid, der går fra ulykkestidspunkt til anmeldelse. Dertil er prognosen behæftet med usikkerhed på grund af en over tid relativ højere andel af uafsluttede sager i Arbejdsmarkedets Erhvervssikring.

Det bemærkes endvidere, at ændringer i regler i 2012 for refusion af sygedagpenge til arbejdsgivere kan have bidraget til den faldende tendens (Arbejdstilsynet 2017).

De nævnte usikkerheder kan have betydning for den målte reduktion, men det vurderes, at de ikke ændrer på, at der er en faldende tendens i anmeldte alvorlige arbejdsulykker efter 2011. Der må herudover tages forbehold for, at eventuelle ændringer i underanmeldelsen af arbejdsulykker over tid også kan have indflydelse på resultaterne.

### **Psykisk arbejdsmiljø**

#### *Metode og måleperiode ift. psykisk arbejdsmiljø*

Reduktionsmålene for psykisk arbejdsmiljø måles ved hjælp af den store spørgeskemaundersøgelse – Arbejdsmiljø og Helbred i Danmark – som Det Nationale Forskningscenter for Arbejdsmiljø gennemfører hvert andet år til og med 2020.

Der er udviklet et belastningsindeks, som har til formål at måle, hvor mange personer der både er udsat for bestemte arbejdsmiljøpåvirkninger, og samtidig har bestemte symptomer. Personer, som har følgende kombinationer af arbejdsmiljøpåvirkninger og symptomer, falder indenfor indekset:

1. Er udsat for en relativt høj grad af psykosociale påvirkninger (fx følelsesmæssige krav og tidspres), og samtidig oplever en relativt høj grad af stress.
2. Er udsat for vold og/eller trusler om vold, og samtidig har en relativt høj grad af symptomer på depression.
3. Er udsat for mobning, og samtidig har en relativt høj grad af symptomer på depression.

Belastningsindekset kan ikke opgøre, hvor mange der er overbelastede i *klinisk* forstand. Det kan en spørgeskemaundersøgelse ikke anvendes til. Den nærmere definition af belastningsindekset er beskrevet i 'Målemetode til vurdering af reduktion af

muskel-skelet-overbelastede og psykisk overbelastede i 2020-arbejdsmiljøstrategien' (NFA og Arbejdstilsynet 2013).<sup>2</sup>

For psykisk arbejdsmiljø identificerede metoden i 2012 en gruppe på 14,5 pct. af de beskæftigede lønmodtagere (AH2012). Denne andel skal falde til 11,6 pct. i AH2020, for at målet om en 20 pct. reduktion er nået.

Referencepunktet er 2012, da målopfyldelsen tager udgangspunkt i undersøgelsen Arbejdsmiljø og Helbred, som gennemføres hvert 2. år, første gang i 2012.

#### *Udvikling i andelen af lønmodtagere, som falder indenfor indekset for psykisk arbejdsmiljø 2012-2016*

Andelen af personer, der falder indenfor for belastningsindekset for psykisk arbejdsmiljø er steget fra 14,5 pct. i 2012 til 16,9 i 2016. Således er andelen af lønmodtagere, der falder indenfor indekset for psykisk arbejdsmiljø steget med 16,8 pct. Tabel 1 viser udviklingen i de tre måleperioder fra 2012 til 2016 med tilhørende konfidensintervaller og p-værdi. Som det fremgår af tabellen er ændringen fra 2012 til 2016 statistisk signifikant.

**Tabel 1: Udviklingen i indeks for psykisk arbejdsmiljø 2012-2016 Baseret på NFAs Arbejdsmiljø og Helbred 2012, 2014 og 2016 kalibreret til landsgennemsnit.<sup>3</sup>**

	Andel	Nedre 95% konfidensinterval	Øvre 95% konfidensinterval
Belastningsindeks 2012, pct	14,46 %	13,90	15,03
Belastningsindeks 2014, pct	15,11 %	14,61	15,62
Belastningsindeks 2016, pct	16,89 %	16,30	17,49
Difference (2012-2016) = 2,43 pct. point. Procentvis ændring: $2,43/14,46 * 100\% = \underline{16,8\%}$ .		P-værdi <0,001	

#### *Udviklingen indenfor forskellige brancher*

Belastningsindekset for psykisk arbejdsmiljø fordelt på Arbejdstilsynets 36 branchegrupper er vist i figur 3. Af figuren ses, at særligt brancher, som er karakteriseret ved arbejde med – og blandt - mennesker topper belastningsindekset for psykisk arbejdsmiljø. I følgende brancher falder den største andel af lønmodtagere indenfor indekset i 2016: Døgninstitutioner og hjemmepleje, Restauranter og barer, Hotel og

<sup>2</sup> Kilden kan findes her: <http://arbejdstilsynet.dk/~media/at/at/07-arbejdsmiljoe-i-tal/03-overvaagning/metoder-overvaagning-2020/metode%20til%20opg%C3%B8relse%20af%20reduktionsm%C3%A5lene%20vedr%20%20muskel-skelet%20og%20psykisk%20arbejdsmilj%C3%B8%20pdf.ashx>

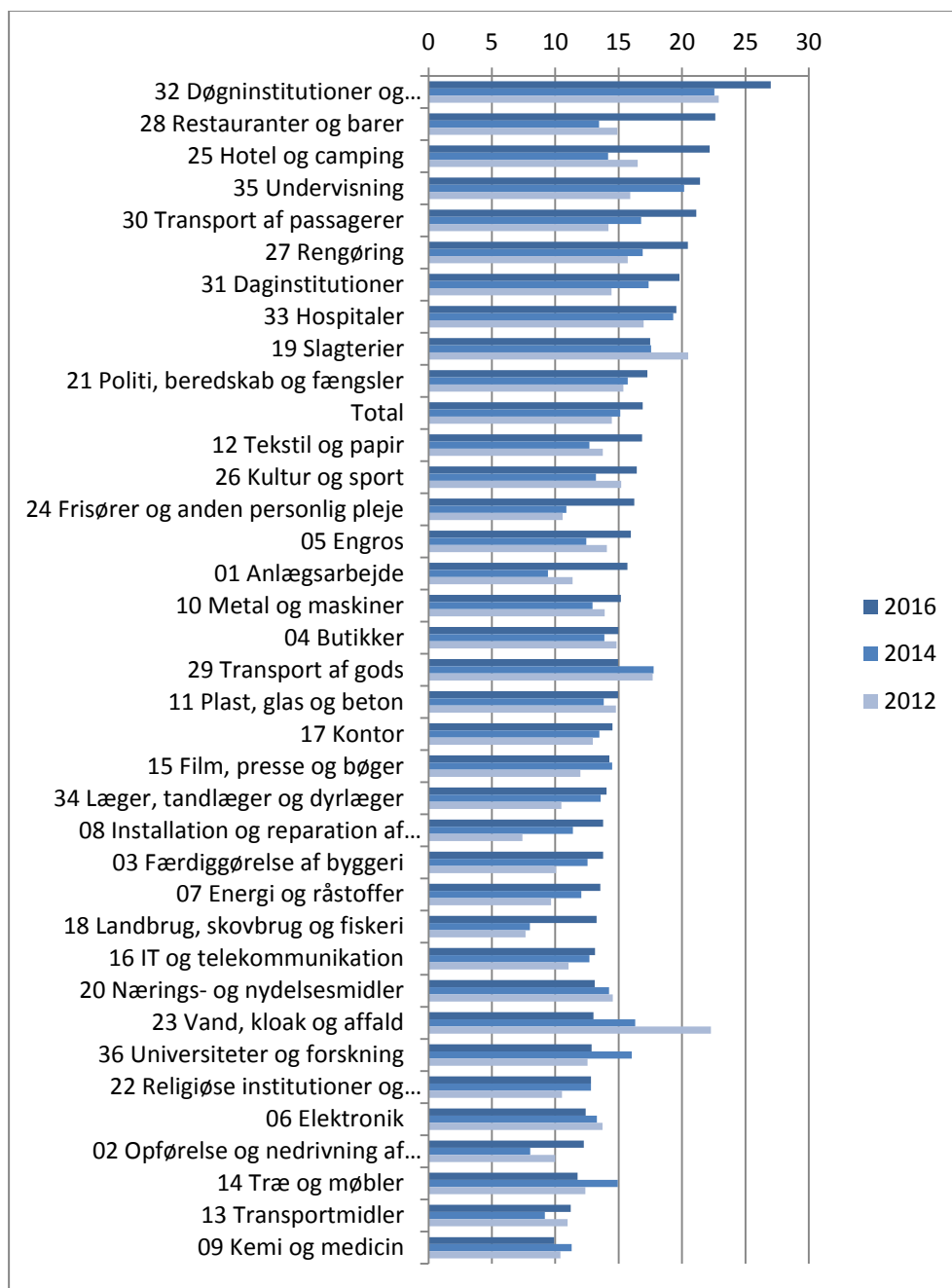
<sup>3</sup> Sammenlignes tallene i tabellen med første midtvejsevalueringen fra 2015, vil der være mindre afvigelser i tallene for 2012 og 2014. Disse afvigelser er af ubetydelig karakter og skyldes, at NFA i enkelte tilfælde har 'vendt' scoringen af enkelte variable, samt foretaget en mindre justering af vægningen til landsgennemsnittet. Tallene i midtvejsevalueringen for 2016 er gældende og anvendt i opgørelsen af reduktionsmålene.

camping, Undervisning samt Transport af passagerer. I disse brancher varierer andelen af belastede mellem 20 og 25 %.

Endvidere viser figur 3, at de brancher, hvor den laveste andel af lønmodtagere faldt indenfor belastningsindekset for psykisk arbejdsmiljø i 2016 var brancherne: Kemi og medicin, Transportmidler, Træ og møbler, Opførelse og nedrivning af byggeri samt Elektronik.

Generelt har der i mange brancher været en stigning i andelen af lønmodtagerne, som falder indenfor det psykiske belastningsindeks i perioden 2012-2016. Brancherne, Døgninstitutioner og hjemmepleje, Restauranter og barer, Hotel og camping samt Transport af passagerer er endvidere karakteriseret ved, at der særligt mellem 2014 og 2016 har været en stigning i andelen, som falder indenfor belastningsindekset. I enkelte brancher har der dog været et fald fra 2012 til 2016. Det gælder brancherne Slagterier, Transport af gods, Nærings- og nydelsesmidler, Vand, kloak og affald, Elektronik, Træ og møbler samt Kemi og medicin.

**Figur 3: Andelen af lønmodtagere, som falder indenfor belastningsindeks for psykisk arbejdsmiljø, fordelt på Arbejdstilsynets 36 branchegrupper. Baseret på NFAs Arbejdsmiljø og Helbred 2012, 2014 og 2016 kalibreret til landsgennemsnit.**



### Udvikling i psykiske risikofaktorer

Udviklingen i andelen af lønmodtagere med en eksponeringsscore på over 19 er vist i tabel 2, mens udviklingen i den gennemsnitlige score inden for hver af de 11 psykosociale eksponeringer, der indgår i belastningsindekset for psykisk arbejdsmiljø, er vist i tabel 3.



**Tabel 2: Andel som udpeges af den samlede score for psykosocial eksponering fra 2012-2016<sup>4</sup>**

Samlet vægtning af de 11 psykosociale eksponeringer	Pct 2012	Pct. 2014	Pct 2016	Ændring i %-point 2012-2016	P-værdi
<b>Psykisk eksponeringsscore &gt;19</b>	20,49	21,09	22,56	2,07	<0,001*

*\*Statistisk signifikant på 0,05-niveau*

Som det fremgår af tabel 2, er andelen af lønmodtagere med en samlet psykosocial eksponeringsscore over 19 (baseret på de 11 psykosociale eksponeringer i tabel 2) steget signifikant med ca. 2 procentpoint fra 2012 til 2016.

Målet for psykosocial eksponering består af 11 eksponeringsmål, udviklingen af disse enkelte faktorer ses nedenfor.

**Tabel 3: Udviklingen af enkelte risikofaktorer der indgår i belastningsindekset for psykisk arbejdsmiljø, 2012-16. Baseret på NFAs Arbejdsmiljø og Helbred 2012, 2014 og 2016 kalibreret til landsgennemsnit<sup>5</sup>.**

Psykosociale eksponeringer	Gn.snit. 2012	Gn.snit. 2014	Gn. Snit 2016	Ændring af gn.snit. 2012-2016	P-værdi
Hjælp og støtte fra nærmeste leder?	3,56	3,55	3,56	0,007	0,554
Kollegial anerkendelse	4,02	4,03	4,01	-0,005	0,580
Kollegialt samarbejde	4,19	4,22	4,20	0,002	0,830
Indflydelse på, hvordan arbejdsopgaver løses	4,34	4,32	4,30	- 0,045	<0,001*
Følelsesmæssigt berørt af arbejdet	2,87	2,80	2,79	-0,074	<0,001*
Nok information, for at udføre arbejdet	3,85	3,87	3,85	0,005	0,578
Vejledning og instruktion	3,74	3,76	3,75	0,014	0,173
Klarhed i arbejdsopgaver	4,33	4,30	4,28	-0,048	<0,001*
Modsattede krav i arbejdet	3,28	3,25	3,27	-0,017	0,161
Ej nok tid til arbejdsopgaver	2,61	2,60	2,66	0,048	<0,001*
Tidsfrister, som er svære at holde	3,11	3,13	3,13	0,017	0,143

*\*Statistisk signifikant på 0,05-niveau*

Tabel 3 viser, at der er sket en positiv udvikling - i den gennemsnitlige score inden for én af de 11 psykosociale eksponeringer, når disse studeres enkeltvis. Der er tale om eksponeringen ”følelsesmæssigt berørt af arbejdet”, hvor den gennemsnitlige score er faldet. Omvendt er der sket en negativ udvikling i eksponeringerne ”Ej nok tid til arbejdsopgaver”, hvor den gennemsnitlige score er steget og i eksponeringerne ”indflydelse på, hvordan opgaverne løses” og ”klarhed i arbejdsopgaverne”,

<sup>4</sup> Se fodnote 3

<sup>5</sup> Se fodnote 3

hvor den gennemsnitlige score er faldet. For de øvrige syv psykosociale eksponeringer, er der ingen signifikante ændringer sket fra 2012 til 2016.

Tabel 4 viser udviklingen i risikofaktorerne mobning, vold og trusler om vold fra 2012 til 2016. Af tabellen fremgår, at der ikke er sket betydelige ændringer i andelen af lønmodtagere, som angiver at have været udsat for mobning og trusler om vold. Derimod ses en lille og signifikant stigning i andelen, som angiver at have været udsat for vold.

**Tabel 4: Udviklingen af risikofaktorerne mobning, vold og trusler om vold, der indgår i belastningsindekset for psykisk arbejdsmiljø, 2012-16. Baseret på NFAs Arbejdsmiljø og Helbred 2012, 2014 og 2016 kalibreret til landsgennemsnit.<sup>6</sup>**

Eksponering	Pct. 2012	Pct. 2014	Pct. 2016	Ændring i pct-point 2012 - 2016	P-værdi
Udsat for mobning	11,77	11,59	11,79	0,03	0,938
Udsat for vold	5,41	5,79	5,98	0,57	0,029*
Truet med vold	8,51	8,39	8,78	0,27	0,406

\*Statistisk signifikant på 0,05-niveau

#### *Udvikling i symptomer*

Tabel 5 viser andelen af lønmodtagere med symptomer i form af symptomer på stress og/eller depression i de tre måleperioder. Det fremgår af tabellen, at både andelen med symptomer på stress og depression steget signifikant fra 2012 til 2016.

**Tabel 5: Udviklingen af symptomer, der indgår i belastningsindekset for psykisk arbejdsmiljø, 2012-16. Baseret på NFAs Arbejdsmiljø og Helbred 2012, 2014 og 2016 kalibreret til landsgennemsnit<sup>7</sup>.**

Symptomer	Pct. 2012	Pct. 2014	Pct. 2016	Ændring i pct-point 2012-2016	P-værdi
Relativ høj depressions-score	22,03	22,28	24,99	2,96	<0,001*
Relativ høj stres-score	20,84	21,12	23,12	2,28	<0,001*

\*Statistisk signifikant på 0,05-niveau

#### *Årsager til udviklingen*

Stigningen i andelen af beskæftigede, der falder indenfor belastningsindekset for psykisk arbejdsmiljø, kan primært tilskrives en stigning i andelen, som udviser tegn på stress, depression og psykosociale eksponeringer. Der ses desuden en lille stigning i andelen, som udsættes for vold.

<sup>6</sup> Se fodnote 3

<sup>7</sup> Se fodnote 3

## Muskel-skelet

### Metode og måleperiode ift. muskel-skelet

Reduktionsmålene for muskel-skelet måles også ved hjælp af den store spørgeske-  
maundersøgelse – Arbejdsmiljø og Helbred i Danmark – som Det Nationale Forsk-  
ningscenter for Arbejdsmiljø gennemfører hvert andet år, første gang var i 2012.

Der er udviklet et belastningsindeks for muskel-skelet, hvor det måles, hvor mange  
personer der er udsat for muskel-skelet-påvirkninger i arbejdet (fx dårlige arbejds-  
stillinger, tunge løft), som vurderer arbejdet som fysisk hårdt, og som samtidig har  
flere symptomer (smerte og træthed).

Belastningsindekset kan ikke opgøre, hvor mange der er overbelastede i *klinisk* for-  
stand. Den nærmere definition af belastningsindekset er beskrevet i 'Målemetode  
til vurdering af reduktion af muskel-skelet-overbelastede og psykisk overbelastede  
i 2020-arbejdsmiljøstrategien' (NFA og Arbejdstilsynet 2013).<sup>8</sup>

For muskelskelet indekset identificerer metoden en gruppe på 9,7 pct. i baseline fra  
AH2012. Denne andel skal falde til 7,7 pct. i AH2020, for at målet om en 20 pct.  
reduktion er nået.

### Udvikling i andelen som falder indenfor indekset for muskelskelet 2012-2016

Andelen af personer, der falder indenfor belastningsindekset for muskel-skelet er  
steget fra 9,7 pct. i 2012 til 11,1 pct. i 2016. Således er andelen, der falder indenfor  
belastningsindekset steget med 14,8 pct. Tabel 6 viser udviklingen fra 2012 til  
2016, samt konfidensintervaller og p-værdi. Som det fremgår af tabellen er æn-  
dringen fra 2012 til 2016 statistisk signifikant.

**Tabel 6: Udviklingen af indeks for muskel-skelet 2012-2016, baseret på NFAs Arbejdsmiljø og  
Helbred 2012, 2014 og 2016 kalibreret til landsgennemsnit<sup>9</sup>.**

	Andel	Nedre 95% konfidensinterval	Øvre 95% konfidensinterval
Belastningsindeks 2012, pct	9,67 %	9,13	10,25
Belastningsindeks 2014, pct	8,53 %	8,13	8,97
Belastningsindeks 2016, pct	11,10 %	10,59	11,62
Difference (2012-2016) = 1,43 pct. point. Procentvis ændring: $1,43/9,67 * 100\% = 14,78\%$ .		P-værdi <0,001	

### Udviklingen indenfor forskellige brancher

Belastningsindekset for muskelskelet fordelt på Arbejdstilsynets 36 branchegrup-  
per er vist i figur 4. Af figuren fremgår, at særligt i brancher præget af manuelt ar-

<sup>8</sup> Kilden kan findes her: <http://arbejdstilsynet.dk/~media/at/at/07-arbejdsmiljoe-i-tal/03-overvaagning/metoder-overvaagning-2020/metode%20til%20opg%C3%B8relse%20af%20reduktionsm%C3%A5lene%20vedr%20%20muskel-skelet%20og%20psykisk%20arbejdsmilj%C3%B8%20pdf.ashx>

<sup>9</sup> Se fodnote 3

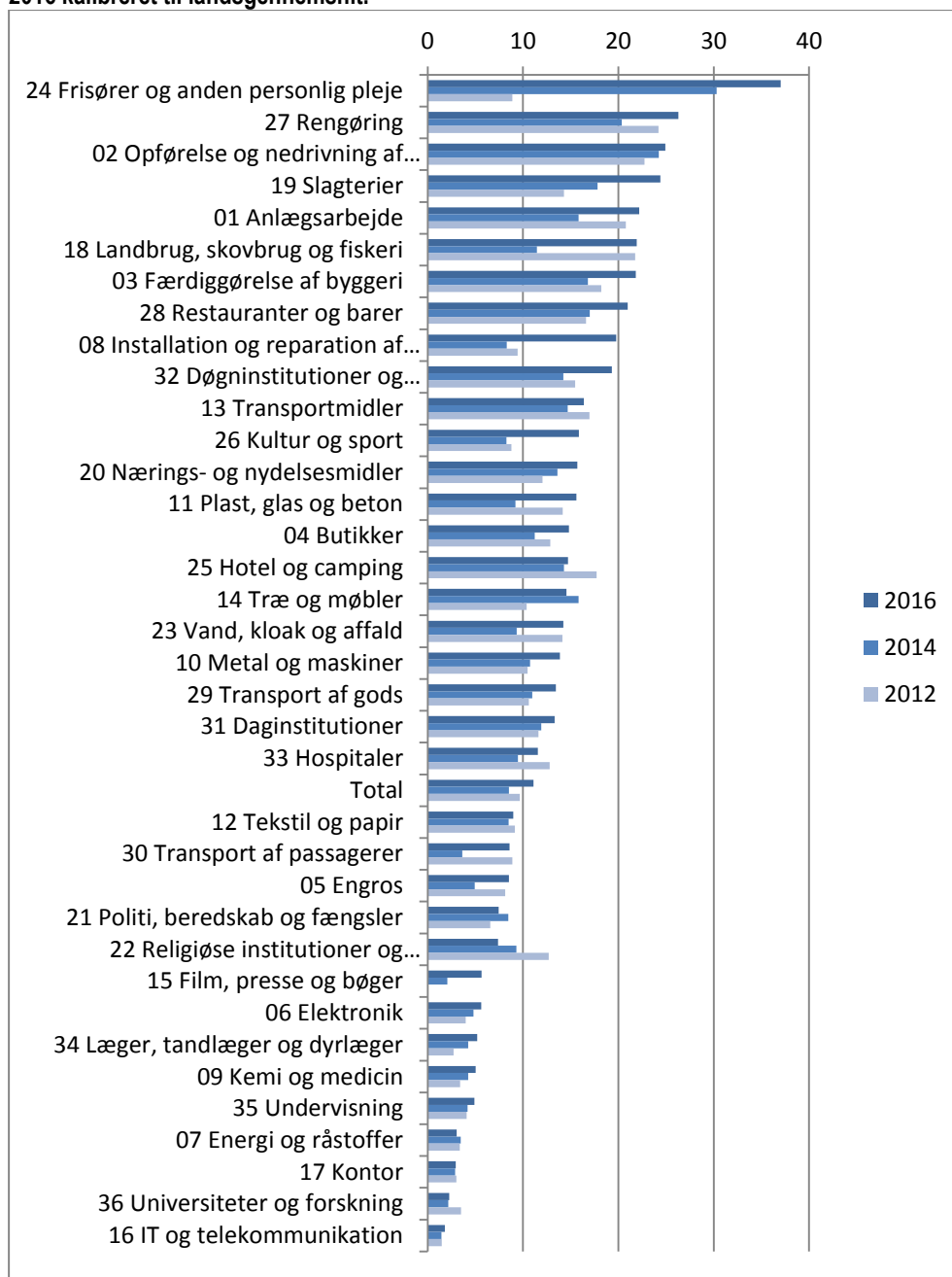
bejde falder en stor andel af lønmodtagerne indenfor belastningsindekset for muskel-skelet. De mest belastede brancher er: Frisører og anden personlig pleje, Rengøring, Opførelse og nedrivning af byggeri, Slagterier og Anlægsarbejde. Frisører og anden personlig pleje skiller sig særligt ud ved at hele 37 pct. i 2016 falder inden for belastningsindekset. Dette tal er dog behæftet med en stor usikkerhed, da et meget lille antal lønmodtagere i branchen har besvaret spørgeskemaet.

De brancher hvor den laveste andel af lønmodtagerne faldet inden for belastningsindekset for muskel-skelet i 2016 er: IT og telekommunikation, Universiteter og forskning, Kontor, Energi og råstoffer samt Undervisning.

For mange brancher, men ikke alle, har der været stigninger i andelen, der falder indenfor belastningsindekset i perioden 2012 til 2016. Det gælder især brancherne, Frisører og anden personlig pleje, Slagterier, Installation og reparation af maskiner samt Kultur og sport.

I enkelte brancher ses et fald i andelen af lønmodtagere, som falder indenfor indekset for muskel-skelet i perioden 2012 til 2016. Det gælder brancherne Hotel og camping, Hospitaler, Religiøse institutioner og begravelse, Energi og råstoffer samt Universiteter og forskning.

**Figur 4: Andelen af lønmodtagere omfattet af belastningsindeks for muskelskelet, fordelt på Arbejdstilsynets 36 branchegrupper. Baseret på NFAs Arbejds miljø og Helbred 2012, 2014 og 2016 kalibreret til landsgennemsnit.**



### Udviklingen i risikofaktorer for muskel-skelet besvær

Tabel 7a: Udviklingen i delkomponenten "Fysisk hårdt arbejde", der indgår i belastningsindekset for muskel-skelet, 2012-14. Baseret på NFAs Arbejdsmiljø og Helbred 2012, 2014 og 2016 kalibreret til landsgennemsnit.<sup>10</sup>

Fysisk hårdt arbejde	Pct. 2012	Pct. 2014	Pct. 2016	Ændring i pct-point 2012-2016	P- værdi
Fysisk hårdt arbejde	31,46	27,38	31,01	-0,45	0,426

\*Statistisk signifikant på 0,05-niveau

Tabel 7a viser, udviklingen i delkomponenten "Fysisk hårdt arbejde", som indgår i belastningsindekset for muskelskelet. Tabellen viser, at der ingen signifikant ændring sket i andelen af lønmodtagere, som oplever fysisk hårdt arbejde fra 2012 til 2016.

Tabel 7b: Udviklingen af eksponeringerne, der indgår i belastningsindekset for muskel-skelet, 2012-14. Baseret på NFAs Arbejdsmiljø og Helbred 2012, 2014 og 2016 kalibreret til landsgennemsnit.<sup>11</sup>

Arbejdsmiljø-faktor	Pct. 2012	Pct. 2014	Pct. 2016	Ændring i pct-point 2012-2016	P- værdi
Går og står mindst 3/4 af tiden	40,96	39,29	40,79	- 0,43	0,766
Sidder på hug mindst 1/4 af tiden	17,16	17,17	18,21	1,05	0,027*
Skubber eller trækker mindst 1/4 af tiden	21,09	20,91	22,25	1,16	0,026*
Bærer eller løfter mindst 1/4 af tiden	31,35	30,67	31,75	0,4	0,487
Typiske løft vejer mindst 30 kg.	5,12	4,26	4,15	-0,97	<0,000*
Vrider i ryggen mindst 1/4 af tiden	29,29	27,91	30,69	1,40	0,012*
Arme løftet mindst 1/4 af tiden	19,43	18,33	20,18	0,76	0,127
Gentagne bevægelser mindst 1/4 af tiden	22,20	20,44	22,55	0,35	0,485
Mindst én muskelskelet påvirkning	59,27	56,96	58,16	- 1,11	<0,052

\*Statistisk signifikant på 0,05-niveau

Udviklingen i de otte muskel-skelet eksponeringer, som indgår i belastningsindekset for muskel-skelet, er vist i tabel 7b. Som det fremgår, er der fra 2012 til 2016 sket en signifikant stigning i andelen, som "sidder på hug", "skubber og trækker" og "vrider i ryggen" i mindst 1/4 af arbejdsdagen. Omvendt er der sket et fald i andelen, som ofte foretager "løft som vejer mindst 30 kg". Samlet set er der ikke sket en signifikant ændring i andelen af lønmodtagere, som er udsat for mindst én af de otte påvirkninger.

### Udviklingen i symptomer

Som det fremgår af tabel 8, er der fra 2012 til 2016 sket en signifikant stigning inden for to af de tre symptomer, som indgår i belastningsindekset for muskel-skelet.

<sup>10</sup> Se fodnote 3

<sup>11</sup> Se fodnote 3

Stigningen er sket indenfor faktorerne ”træt efter en typisk arbejdsdag” og ”begrænset i arbejdet pga. smerter”.

**Tabel 8: Udviklingen af symptomerne, der indgår i belastningsindekset for muskel-skelet, 2012-14. Baseret på NFAs Arbejdsmiljø og Helbred 2012, 2014 og 2016 kalibreret til landsgenemsnit<sup>12</sup>.**

Symptom	Pct. 2012	Pct. 2014	Pct. 2016	Ændring i pct-point 2012-2016	P- værdi
<b>Træt efter en typisk arbejdsdag</b>	63,98	64,27	65,76	1,78	0,002*
<b>Begrænset i arbejde pga. smerter inden for de sidste tre måneder*</b>	24,87	23,48	26,81	1,95	<0,000*

*\*Statistisk signifikant på 0,05-niveau*

#### *Årsager til udviklingen*

Af ovenstående fremgår det, at stigningen i andelen af lønmodtagere, som falder indenfor belastningsindekset for muskel-skelet fra 2012 til 2016, primært kan tilskrives en stigning i andelen, som oplever træthed efter en typisk arbejdsdag, samt andelen, som føler sig begrænset i arbejdet pga. smerte.

---

<sup>12</sup> Se fodnote 3

## **Kilder**

Arbejdstilsynet 2013. Målemetode og referencepunkt for mål om reduktion i alvorlige arbejdsulykker i 2020-arbejdsmiljøstrategien. Notat.

Arbejdstilsynet 2014. Status for mål om reduktion i alvorlige arbejdsulykker i 2020-arbejdsmiljøstrategien. Notat.

Arbejdstilsynet 2015. Status til og med 2013 for mål om reduktion i alvorlige arbejdsulykker i 2020-arbejdsmiljøstrategien. Notat.

Arbejdstilsynet 2017. Status til og med 2014 for mål om reduktion i alvorlige arbejdsulykker i 2020-arbejdsmiljøstrategien. Notat.

Det Nationale Forskningscenter for Arbejdsmiljø og Arbejdstilsynet 2013. Målemetode til vurdering af reduktion af muskel-skelet-overbelastede og psykisk overbelastede i 2020-arbejdsmiljøstrategien

Det Nationale Forskningscenter for Arbejdsmiljø 2017. Bilag til 2. midtvejsevaluering, Arbejdstilsynet 2017: Belastningsindeks for psykisk arbejdsmiljø og muskel-skelet besvær. Midtvejsevaluering af målopfyldelsen i 2020-strategien.