

Serviceeftersyn – Flere i Arbejde

Analysepapir 2 Korttidsledigheden og afgang fra ledighed til beskæftigelse

Indholdsfortegnelse

1. Indledning	4
2. Forsikrede og ikke-forsikrede	5
3. Alder.....	6
Unge kontanthjælpsmodtagere og SU.....	7
4. Herkomst.....	9
5. A-kasser	10
Sygeplejersker og lærere	12
Byggesektoren.....	12
Akademikere	13

Resumé

I denne analyse ses på de nyledige, dvs. personer, der bliver ledige efter at have forsørget sig selv eller været under uddannelse og modtaget SU i sammenhængende ét år op til ledighedsforløbets start.

Der ses på deres ledighedssituation i op til ét år efter ledighedsforløbets start (kortsigtsledigheden) samt hvorvidt de opnår beskæftigelse eller trækker sig tilbage fra arbejdsmarkedet.

Resultater

Blandt alle de personer (130.000), der påbegyndte et ledighedsforløb i perioden 3. kvartal 2002 til 2. kvartal 2003, fik 46.000, svarende til 35 pct., beskæftigelse eller påbegyndte et uddannelsesforløb på SU indenfor de første 5 uger af ledighedsforløbet. Efter et halvt år var 68 pct. i beskæftigelse, mens knap 80 pct. var i beskæftigelse efter ét års ledighed. Dvs. 24.500 personer var fortsat ledige efter ét års ledighed.

Der er typisk relativt flere meget kortvarigt ledige blandt de forsikrede ledige end blandt de ikke-forsikrede ledige. Det skyldes bl.a. hjemsendelses- og ferieledighed i dagpengesystemet. Efter ét års ledighed er der dog i begge grupper ca. 20 pct. tilbage i ledighed.

Blandt de lidt ældre er ca. 35 pct. fortsat ledige efter ét år.

Blandt indvandrere fra ikke-vestlige lande er knap 30 pct. fortsat ledige efter ét år.

Visse grupper på arbejdsmarkedet har stort set fuld beskæftigelse. Det gælder grupper som f.eks. sygeplejersker, lærere og håndværkere. Disse grupper kommer da også væsentligt hurtigere ud af ledigheden end andre grupper, idet der kun er ca. 5 pct. tilbage efter ét års ledighed.

Det er dog bemærkelsesværdigt, at der også er sygeplejersker, lærere og håndværkere, der går ledige i længere tid på trods af, at beskæftigelsesmulighederne er meget gode. Således er ca. 10 pct. af de nyledige i disse grupper fortsat ledige efter 6 måneders ledighed.

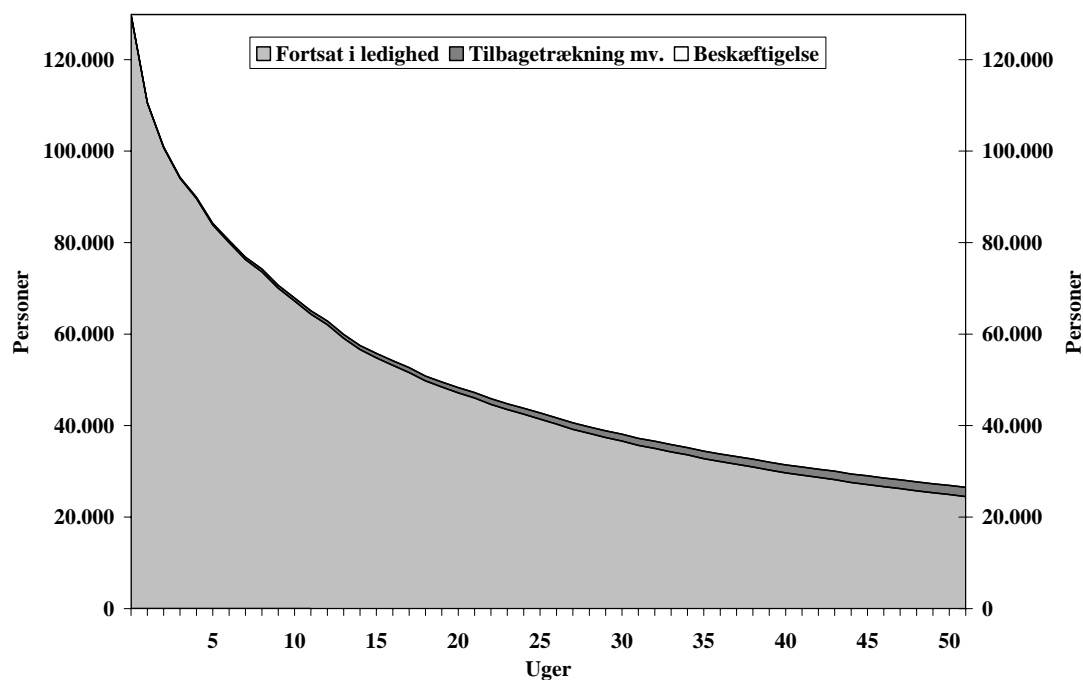
1. Indledning

I denne analyse ses på de nyledige, dvs. personer, der bliver ledige og deres ledighedssituation i op til ét år efter ledighedsforløbets start. Afgang fra ledighed til beskæftigelse, tilbagetrækning mv. samt "overlevels-kurven" analyseres. Overlevels-kurven viser hvor lang tid, der går, før man ikke er ledig længere (dvs. hvor lang tid "overlever" man som ledig).

De fleste af de nyledige kommer enten fra beskæftigelse eller uddannelse.

Ud af de 130.000, der i perioden 3. kvartal 2002 til 2. kvartal 2003 blev opgjort som nyledige, dvs. havde 52 ugers sammenhængende beskæftigelse eller SU op til starten på ledighedsforløbet, var knap 46.000, eller knap 35 pct., i beskæftigelse eller på SU efter 5 uger, jf. figur 1.¹

Figur 1. Overlevels-kurven - afgang fra ledighed til hhv. tilbagetrækning og beskæftigelse, antal personer



Kilde: Beskæftigelsesministeriets forløbsdatabase, DREAM

En meget lille andel, 0,3 pct. er faldet ud af arbejdsmarkedet (på tilbagetrækning mv.), mens 65 pct. fortsat er i ledighed efter 5 uger, jf. tabel 1. På lidt længere sigt er 68 pct. i beskæftigelse efter et halvt år, mens knap 80 pct. er i beskæftigelse efter ét år. Ca. 1,5 pct. har trukket sig tilbage fra arbejdsmarkedet.

¹ I det følgende er beskæftigelse brugt synonymt for både selvforsørgelse og SU, medmindre andet er nævnt.

Tabel 1. Antal nyledige og deres afgang fra ledighed til hhv. tilbagetrækning og beskæftigelse

Antal nyledige i alt: 129.822	I beskæftigelse og SU		Afgået til pension	
	Antal	Pct	Antal	Pct.
5 uger	45.592	35,1	371	0,3
3 måneder	69.872	53,8	860	0,7
6 måneder	88.090	67,9	1.381	1,1
12 måneder	103.315	79,6	2.020	1,6

Kilde: Beskæftigelsesministeriets forløbsdatabase, DREAM

Boks 1 - Definition af nyledige

En nyledig er en person, der påbegynder et ledighedsforløb efter 52 ugers sammenhængende beskæftigelse eller perioder med SU. Der måles en afgang fra ledighed til beskæftigelse, hvis der enten er 4 sammenhængende uger med SU eller selvforsørgelse. Afgang til tilbagetrækning mv. sker ved 4 sammenhængende uger med enten førtidspension, overgangsydelse, efterløn, folkepension, udvandring eller død. Beregningerne er foretaget pba. personer, der blev ledige i perioden 3. kvartal 2002 til 2. kvartal 2003. Disse er fulgt i op til 52 uger fra starten af ledighedsforløbet. Der registres hvorvidt de afgår fra ledighed ud fra ovennævnte princip. Der tages ikke højde for tilbagefald.

Beregningerne er foretaget pba. Beskæftigelsesministeriets forløbsdatabase, DREAM, der indeholder data for alle modtagere af ydelser indenfor Beskæftigelsesministeriets område, samt få andre. Idet en modtagelse af en ydelse er knyttet til et individ opgjort på ugebasis, vil DREAM ikke helt ramme niveauerne fra Danmarks Statistik. Som noget nyt i DREAM er data fra AMFORA-registeret indeholdt. Dette medfører, at den kommunale del af aktiveringen er dækket meget bedre end tidligere, dog er der i øjeblikket kun indeholdt AMFORA-data i DREAM i perioden 2000 til og med 2. kvartal 2004.

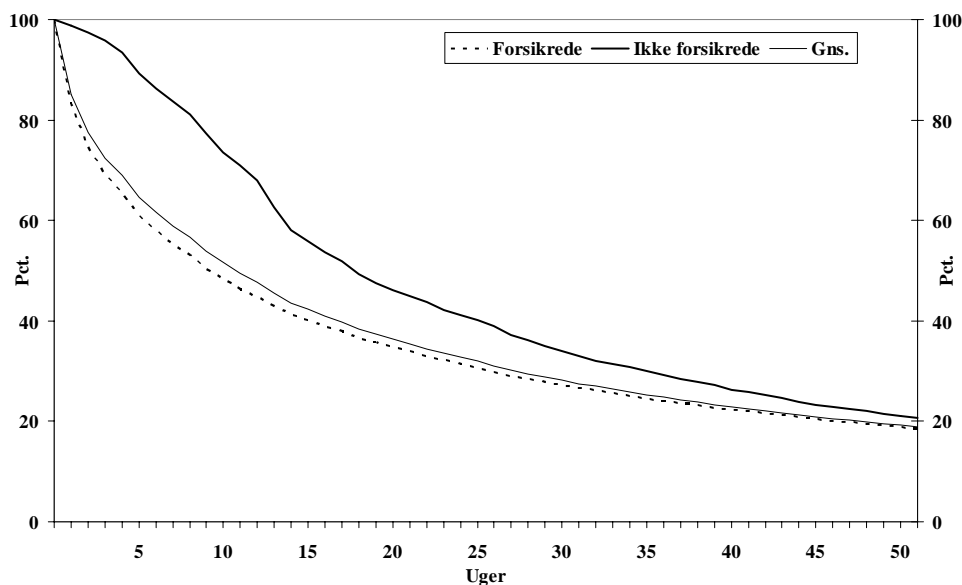
2. Forsikrede og ikke-forsikrede

Afgangen fra ledighed afhænger af hvorvidt den ledige er forsikret eller ikke-forsikret. Hvor 39 pct. af de forsikrede er i beskæftigelse eller uddannelse på SU indenfor 5 uger, er kun 11. pct. af de ikke-forsikrede ude af ledighed, jf. figur 2. At gennemsnittet for afgang følger de forsikredes afgang skyldes, at størstedelen af de nyledige i opgørelsen er forsikrede.

På lidt længere sigt indhenter de ikke-forsikrede de forsikrede:

- Efter 26 uger er 70 pct. i beskæftigelse af de forsikrede, mens 61 pct. af de ikke-forsikrede er i beskæftigelse.
- Efter ét års ledighed er 19 pct. af de forsikrede fortsat i ledighed, mens 21 pct. af de ikke-forsikrede endnu ikke har fået beskæftigelse.

Figur 2. Overlevelseskurven – afgang fra ledighed for hhv. forsikrede og ikke-forsikrede, pct.



Kilde: Beskæftigelsesministeriets forløbsdatabase, DREAM

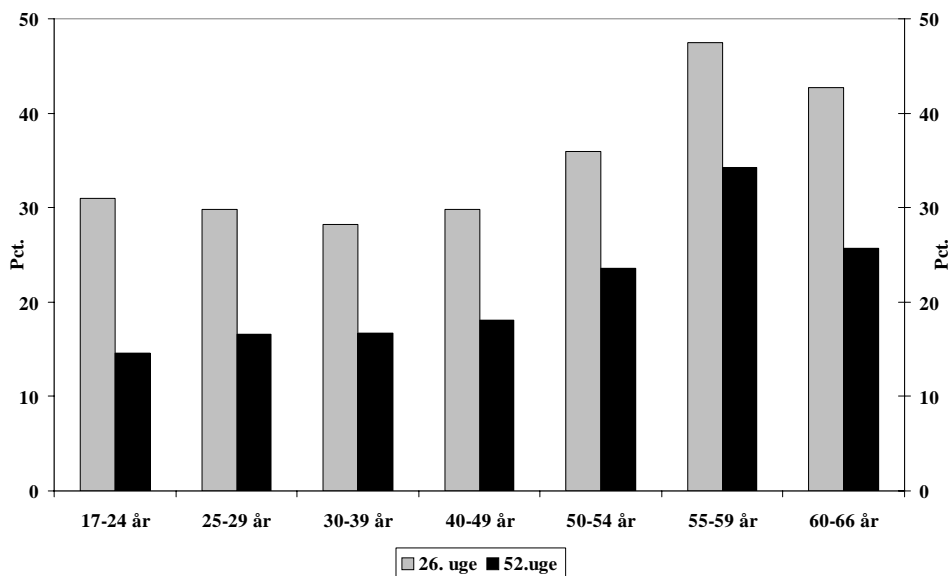
En del af de korterevarende ledighedsforløb for forsikrede ledige skyldes ferieledighed samt midlertidige hjemsendelser. Dette er ganske væsentligt i niveau og vil derfor have en betydelig virkning på overlevelseskurven for forsikrede ledige. Idet hjemsendelse og ferieledig er kort af natur, er overlevelseskurven af den grund mere stejl for forsikrede ledige end for kontanthjælpsmodtagere.

3. Alder

Hvorvidt og hvornår man får beskæftigelse, hvis man bliver ledig, afhænger af alder, ligesom der er forskel på hvorvidt afgang sker til SU, beskæftigelse eller tiltrækning.

Jo ældre man bliver, jo længere tid går der før end man enten får beskæftigelse eller trækker sig tilbage, jf. figur 3. Således er mere end dobbelt så mange af de 55-59-årige fortsat ledige efter 52 uger i forhold til ledige under 39 år.

Figur 3. Andel nyledige fortsat i ledighed efter 26 og 52 uger, fordelt på alder, i pct.



Kilde: Beskæftigelsesministeriets forløbsdatabase, DREAM

Af de 55-59-årige udtræder 2,5 pct. helt af arbejdsmarkedet indenfor det første år, mod 0,8 pct. af de 54 år og yngre årgange. Nogle flere af de 60-66-årige trækker sig helt ud af arbejdsmarkedet i tilfælde af ledighed, hvor godt 21 pct. ikke er på arbejdsmarkedet efter ét års ledighed.

På den anden side er der dog en relativ stor andel af de 60-66-årige, der i tilfælde af ledighed, får beskæftigelse igen. Efter 26 ugers ledighed er 45 pct. tilbage i beskæftigelse, mens 53 pct. er tilbage efter 52 uger.

Unge kontanthjælpsmodtagere og SU

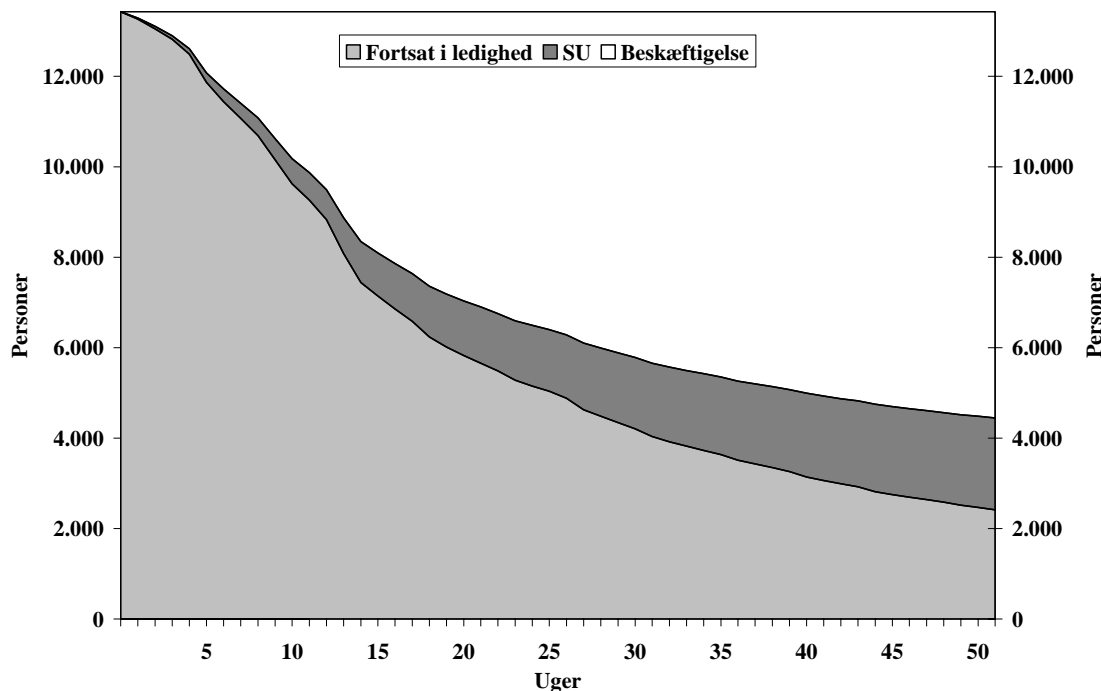
En særlig interessant gruppe er de helt unge kontanthjælpsmodtagere, hvor deres afgang til henholdsvis beskæftigelse og SU analyseres.

Af de 13.400 18-30-årige kontanthjælpsmodtagere påbegynder en andel løbende uddannelse på SU, jf. figur 4.

De unge kontanthjælpsmodtagere går ligesom de resterende kontanthjælpsmodtagere i gennemsnit længere tid ledige, før de enten får job, eller påbegynder en uddannelse:

- Efter 5 uger er 1.350 (10 pct.) i beskæftigelse, mens 200 (1,6 pct.) er på SU.
- Efter 26 uger er 7.000 (53 pct.) i beskæftigelse og 1.400 (10 pct.) på SU,
- mens 8.900 (67 pct.) er i beskæftigelse og 2.000 (15 pct.) er på SU efter 52 uger. 18 pct. er fortsat ledige efter ét år.

Figur 4. Overlevelseskurven for unge kontanthjælpsmodtagere (18-30 år) – afgang fra ledighed til hhv. beskæftigelse og SU, antal personer

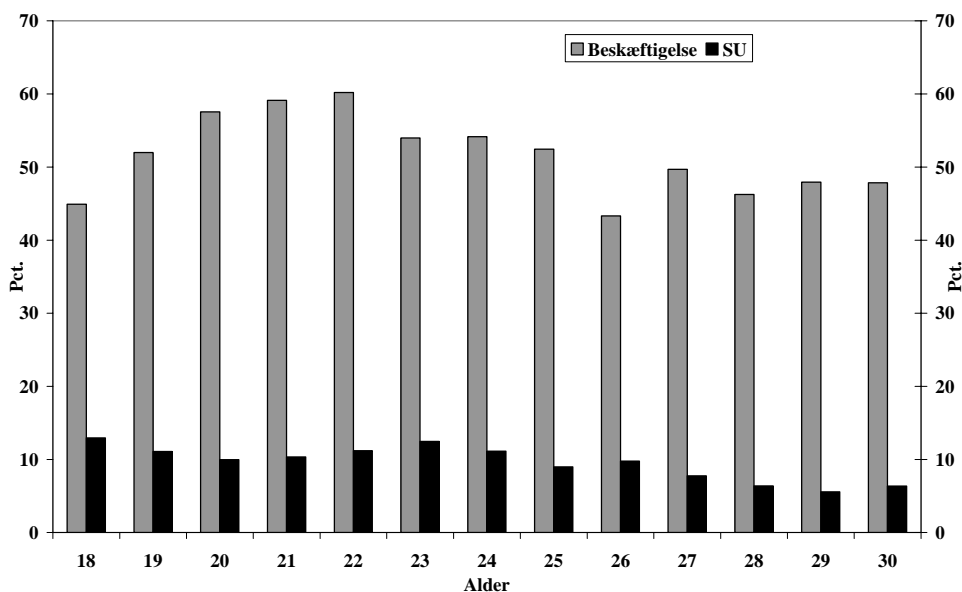


Kilde: Beskæftigelsesministeriets forløbsdatabase, DREAM

Anm: Der er i afgang fra ledighed set bort fra tilbagetrækning. Afgang fra ledighed omhandler derfor kun beskæftigelse og SU.

Andelen af de 18-30-årige, der påbegynder et uddannelsesforløb på SU, falder med alderen, jf. figur 5. Efter 26 uger er 13 pct. af de 18-årige på SU, mens 8 pct. af de 29-årige modtager SU. Andelen, der får beskæftigelse, stiger med alderen fra 18 til 22 år, og falder så herefter.

Figur 5. Afgang fra ledighed til hhv. beskæftigelse og SU efter 26 uger, fordelt på alder (18-30-årige kontanthjælpsmodtagere)



Kilde: Beskæftigelsesministeriets forløbsdatabase, DREAM

4. Herkomst

Der er en klar forskel på muligheden for at vende tilbage i beskæftigelse, hvorvidt man er dansker eller ej. Personer med dansk herkomst kommer hurtigere tilbage i beskæftigelse end personer med anden vestlig herkomst, der så kommer hurtigere i beskæftigelse end ledige med ikke-vestlig herkomst, jf. tabel 2.

Ses på afgangene til hhv. beskæftigelse og tilbagetrækning fås:

- Efter 5 uger er 36 pct. af danskerne i beskæftigelse, mens 27 pct. af de ledige fra vestlige lande og 23 pct. af de ledige fra ikke-vestlige lande i beskæftigelse.
- Efter ét år er 80 pct. af danskerne tilbage i beskæftigelse, mens 73 pct. af de ledige fra andre vestlige lande og 71 pct. af de ledige fra ikke-vestlige land er i beskæftigelse.

Tabel 2. Antal nyledige og andel heraf fortsat i ledighed efter 5 uger samt 3, 6 og 12 mdr. , fordelt på herkomst

	Nyledige	5 uger	3 måneder	6 måneder	12 måneder
	Antal		----- Pct. -----		
Danskere	119.247	63,7	44,4	30,1	18,2
Vestlige	3.403	72,1	54,4	38,6	24,4
Ikke-vestlige	7.172	76,4	59,9	43,6	27,5

Kilde: Beskæftigelsesministeriets forløbsdatabase, DREAM

Det er bemærkelsesværdigt, at op mod $\frac{3}{4}$ del af de ledige fra ikke-vestlige lande kommer i arbejde indenfor det første år, hvilket dog kan hænge sammen med, at de nyledige enten har haft en længere forudgående periode med beskæftigelse eller uddannelse, hvorved deres tilknytning til arbejdsmarkedet er højere end personer, der kun i meget kortere periode har været i beskæftigelse.

Der findes en vis spredning, hvis der opdeles på enkelte lande, jf. tabel 3. F.eks. går irakere ledige i længere tid, mens jugoslaverne hurtigere finder beskæftigelse igen. For alle landegrupper gælder dog, at de ikke så hurtigt som danskere finder tilbage i beskæftigelse igen.

Tabel 3. Antal nyledige og andel heraf fortsat i ledighed efter hhv. 26 og 52 uger, fordelt på herkomst

	Nyledige antal	26.uge ----- Pct. -----	52.uge
Afghanistan	39	46,2	28,2
Andre ikke-vestlige lande	1.602	45,3	28,2
Bosnien-Herzegovina	583	40,3	26,1
Danmark	119.247	30,9	18,2
Irak	249	56,6	36,5
Iran	391	42,5	26,1
Jugoslavien	441	34,7	20,4
Kina	123	57,7	36,6
Libanon	258	51,2	32,9
Marokko	178	42,7	26,4
Pakistan	491	48,9	30,1
Somalia	188	44,7	25,5
Sri Lanka	248	36,7	23,0
Syrien	30	66,7	50,0
Thailand	190	45,8	28,4
Tyrkiet	1.701	45,3	27,6
Vestlige lande	3.403	39,5	24,4
Vietnam	460	41,1	23,0
Alle	129.822	31,9	18,9

Kilde: Beskæftigelsesministeriets forløbsdatabase, DREAM

Anm: For visse lande er beregningsgrundlaget meget lille, hvorefter selv små ændringer i antallet af ledige og deres ledighedsforløb vil ændre tallene for afgang fra ledighed, f.eks. Syrien.

5. A-kasser

Ses snævert på forsikrede ledige er der stor forskel mellem a-kasser på hvor hurtigt man kommer tilbage i beskæftigelse igen, jf. tabel 4. Især sygeplejersker og lærere kommer meget hurtigt tilbage i beskæftigelse, men også i byggesektoren er perioden man kan forvente at gå ledig meget kort. Det er bemærkelsesværdigt, at for særlige a-kasser, hvor der generelt er fuld beskæftigelse, vil flere fortsat være ledige efter ét år.

Tabel 4. Antal nyledige og andel heraf fortsat i ledighed efter hhv. 26 og 52 uger , fordelt på a-kasser

	Nyledige antal	26.uge ----- Pct. -----	52.uge -----
Sygeplejersker	1.320	7,5	4,2
Træ-Industri-Byg	5.294	10,0	4,6
Læreres	2.417	10,6	5,6
Malersvendene	825	11,4	5,1
Blik og Rør	568	14,1	5,6
Øvrige	917	19,5	10,5
Nærings- og Nydelse	2.161	20,0	11,2
Metalarbejdere	7.060	20,4	10,8
El-faget	1.398	20,8	9,9
SID	17.354	21,1	12,0
Børne- og ungdomspæd.	2.276	24,4	15,3
KAD	3.473	27,0	17,2
Offentligt ansatte	4.501	27,8	17,9
Socialpædagogerne	1.432	27,9	15,5
Alle	112.614	30,7	18,6
Kristelig	8.355	30,9	19,3
Funktionær og tjenestemænd	7.569	31,8	19,3
Akademikernes	4.534	32,3	18,1
Funktionærer og service	984	35,4	20,8
Restaurationsbranchen	1.190	35,4	21,2
Danske Sælgere	1.266	35,4	20,4
Ingeniører	3.726	38,0	22,0
Civiløkonomernes	2.069	39,9	21,2
HK	15.060	40,8	26,4
Lederne	2.613	41,3	25,2
Teknikere	2.021	41,5	25,8
Pædagogmedhjælperne	1.130	41,6	27,8
Journalisterne	710	42,7	25,6
Fima-funktionærer	1.010	43,2	28,7
Stats- og teleansatte	481	43,9	29,9
Erhvervsproglig	628	44,1	25,5
IT-fagets og Merkonomernes	854	51,4	32,2
Magistrenes	3.291	51,7	30,6
DANA	1.114	59,5	38,9
ASE	3.013	60,8	43,2

Kilde: Beskæftigelsesministeriets forløbsdatabase, DREAM

Anm: Tabellen angiver dem der fortsat er i ledighed. Listen af a-kasser svarer ikke helt til nuværende opdeling af a-kasser.

I den helt anden ende går der lang tid før end medlemmerne fra a-kasserne ASE og DANA kommer i beskæftigelse, og en stor andel hhv. 43 og 39 pct. er fortsat i ledighed efter ét år, hvilket er mere end dobbelt så mange som gennemsnittet.

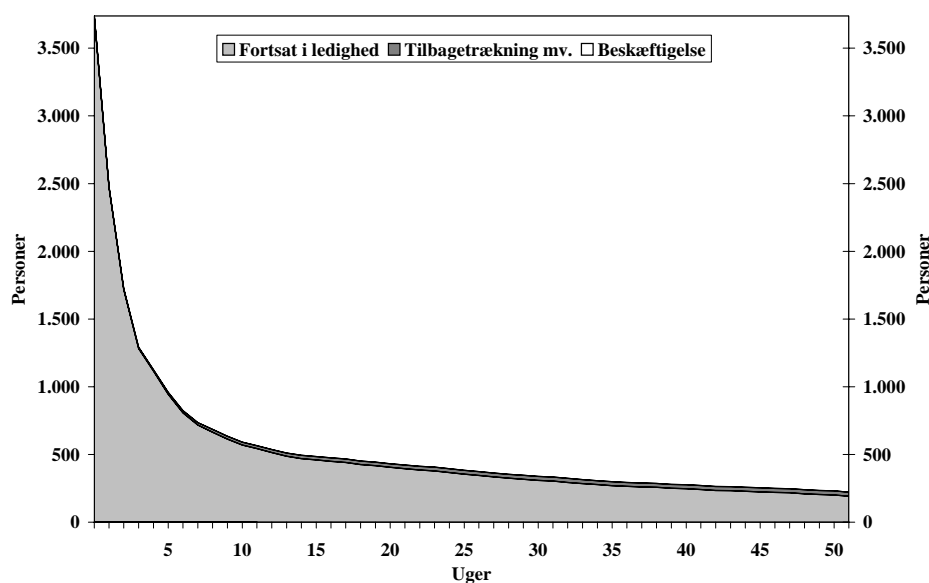
I det følgende tages udgangspunkt i 3 grupper af a-kasser og deres afgang til hhv. beskæftigelse og tilbagetrækning beskrives.

Sygeplejersker og lærere

I perioden 3. kvartal 2002 til 2. kvartal 2003 blev 3.700 medlemmer af sygeplejersker og lærernes a-kasser ledige efter 52 ugers beskæftigelse eller uddannelse med SU. For sygeplejersker og lærere, hvor der generelt er fuld beskæftigelse, er det bemærkelsesværdigt jf. figur 6, at kun:

- 2.800 personer, svarende til 74 pct. har fået beskæftigelse efter 5 uger,
- 3.400 personer, svarende til 90 pct. efter 26 uger og
- 3.500 svarende til 94 pct. efter ét år. Én pct. har efter 52 uger forladt arbejdsmarkedet.
- Der er derfor stadigvæk 9 pct., svarende til 350 af dem der bliver ledige, der ikke har fået arbejde endnu efter 26 uger, mens 5 pct. (knap 200) ikke har fået arbejde efter ét år.

Figur 6. Overlevelseskurven - afgang fra ledighed til hhv. tilbagetrækning og beskæftigelse - Lærere og sygeplejersker



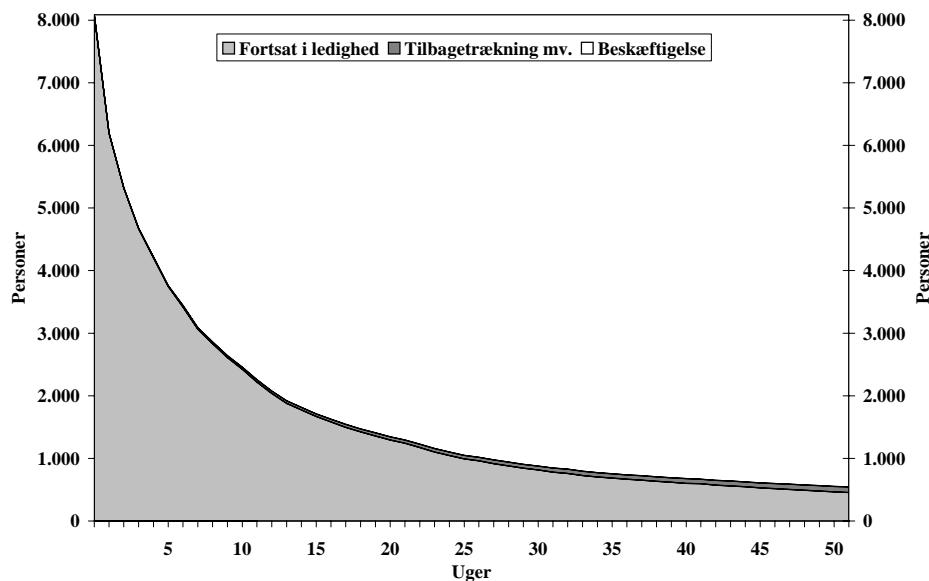
Kilde: Beskæftigelsesministeriets forløbsdatabase, DREAM

Byggesektoren

Det går ikke helt så hurtigt i byggesektoren om end, det er en gruppe af a-kasser, hvor man meget hurtigt får beskæftigelse igen, jf. figur 7. En andel af dette kan dog forklares ved midlertidige hjemsendelser. Ud af de 8.100 personer, der i perioden blev opgjort som nyledige var:

- 3.700 personer svarende til 46 pct. fortsat i ledighed efter 5 uger
- 1.000 personer fortsat ledige efter et halvt år
- Efter ét år var 6 pct. fortsat ledige

Figur 7. Overlevelseskurven - afgang fra ledighed til hhv. tilbagetrækning og beskæftigelse - Byggesektoren



Kilde: Beskæftigelsesministeriets forløbsdatabase, DREAM

Anm: Der er taget udgangspunkt i a-kasserne Blik og rør, El, Maler og Træ- og Industri. Træ- og industri indeholder mere end byggegruppen og murere i Faglig Fælles A-kasse mangler.

Akademikere

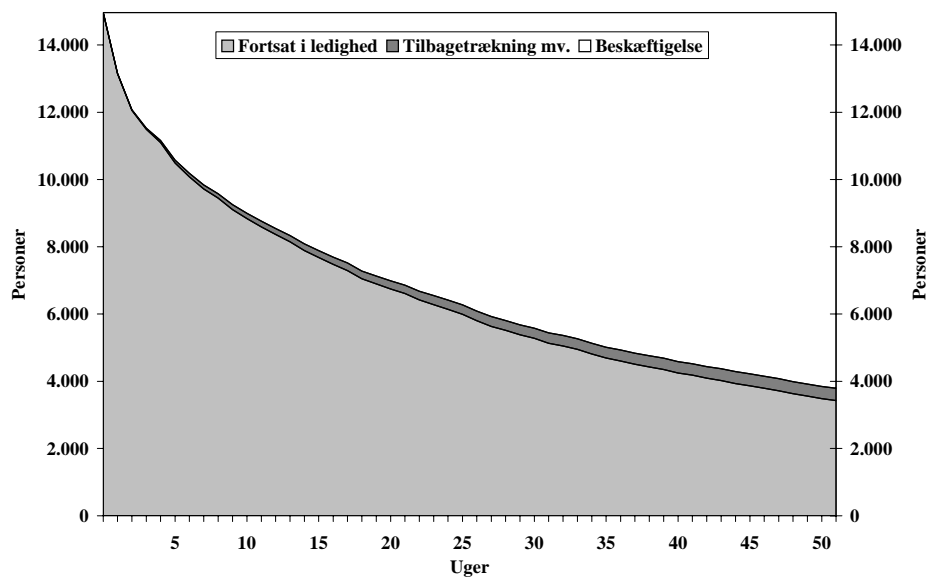
Et specialtilfælde er nyledige medlemmer af akademiker-a-kasserne, der ikke helt har den samme hurtige afgang som sygeplejersker, lærere og bygge-a-kasserne. I perioden 3. kvartal 2002 til 2. kvartal 2003 blev 15.000 medlemmer af akademiker-a-kasserne ledige efter 52 ugers beskæftigelse eller uddannelse med SU, jf. figur 8.

- Efter 5 uger var 4.500 personer, svarende til kun 30 pct. i beskæftigelse
- mens 9.200, svarende til 61 pct. i beskæftigelse efter 26 uger
- Efter 52 uger var 11.500 personer, svarende til 77 pct. i beskæftigelse, hvilket gør akademikerne til en gruppe, der ikke i lige så høj grad som andre kommer i beskæftigelse efter et ledighedsforløb.

Akademiker-a-kasserne adskiller sig fra de andre kasser ved, at mange der påbegynder et ledighedsforløb er nyuddannede, der ikke umiddelbart får job når de afslutter deres uddannelse.

Der er også forskel indenfor akademiker-a-kasserne. Heri skiller magistrene sig ud, ved at de i mindre omfang end de andre a-kasser er i beskæftigelse efter ét år, men også, at det tager længere tid at finde et job.

Figur 8. Overlevelseskurven - afgang fra ledighed til hhv. tilbagetrækning og beskæftigelse - Akademikere



Kilde: Beskæftigelsesministeriets forløbsdatabase, DREAM

Anm: Akademiker-a-kasserne udgøres af; Journalistik, kommunikation og sprog, samt Ingeniørernes, Magistrenes, Akademikernes og CA-økonomernes a-kasser.

Tidligere analyser

- Nr. 1 Større jobskabelser og jobnedlæggelser i Danmark, 1980-2002
- Nr. 2 Korttidsledigheden og afgang fra ledighed til beskæftigelse