



## 1. Indledning

Beskæftigelsesministeriet har udarbejdet en deskriptiv analyse, der ser på løn- og timeudviklingen for langtidsledige kontanthjælpsmodtagere, som har været på kontanthjælp i mindst 80 pct. af det foregående år, og som derefter kommer i beskæftigelse.

Analysen følger personerne i to år efter afgang fra kontanthjælp til beskæftigelse. Det skal sikre, at eventuelle effekter fra bedre tilknytning til arbejdsmarked inddrages i resultaterne.

## 2. Sammenfatning

Størstedelen af de langtidsledige kontanthjælpsmodtagere, som kommer i beskæftigelse, oplever både en positiv udvikling i månedslønnen, timelønnen og antal arbejdstimer i løbet af de to første år i beskæftigelse.

Omkring hver anden af de langtidsledige kontanthjælpsmodtagere, der er kommet i arbejde, er forsat i beskæftigelse efter ét år, og hver tredje er forsat i beskæftigelse efter to år.

## 3. Deskriptiv analyse

### 3.1 Definition af målgruppe

For at finde den relevante målgruppe udvælges først de langtidsvarige kontanthjælpsmodtagere<sup>1</sup> i alderen 30-60 år, som løbet af det første halvår 2011 afgik fra kontanthjælp. Det drejer sig om 7.768 personer, *jf. tabel 1*.

Målgruppen for analysen defineres herefter som de kontanthjælpsmodtagere, der afgår til beskæftigelse. Det drejer sig om 2.207 personer ud af de i alt 7.768 personer.

De kontanthjælpsmodtagere, som ikke indgår i målgruppen, er hovedsageligt personer som er kommet i fleksjob, som har fået tilkendt en førtidspension, mv. (angivet i kategorien "anden status"), eller personer, der bliver selvforsørgende uden at have en registreret arbejdsindkomst, *jf. tabel 1*.

**Tabel 1. Deskriptiv statistik af afgang fra kontanthjælp, 1. halvår 2011**

	Anden Status**	Andet forløb*	Selvforsøgende (uden at være beskæftiget)	SU	Beskæftigede	I alt
<b>Kontanthjælpsmodtagere i analysen</b>	2.516	489	2.408	148	<b>2.207</b>	7.768

Anm.: Beskæftigelse er defineret ved selvforsørgelse i DREAM koblet med en branchekode i pågældende måned.

\* Midlertidig ydelse indeholder grupperne: Dagpenge, sygedagpenge, forrevalidering, revalidering, barsel, servicejob, voksenlærling og rotationsvikar.

\*\*Fx førtidspension, fleksjob eller tilbagetrækning.

Kilde: Egne beregninger på DREAM.

### 3.2 Efterfølgende beskæftigelse for målgruppen

<sup>1</sup> For at en person klassificeres som langtidsvarig kontanthjælpsmodtager i denne analyse, skal personen have været kontanthjælpsmodtager i mindst 80 pct. af året før afgang til beskæftigelse.

I analysen følges kontanthjælpsmodtagere, som kommer i arbejde, og deres beskæftigelsesstatus de efterfølgende to år.

Næsten halvdelen af kontanthjælpsmodtagerne, som kommer i arbejde i første halvår 2011, er fortsat i beskæftigelse efter et år, og efter to år er knap hver tredje fortsat i beskæftigelse<sup>2</sup>, *jf. tabel 2*.

Der er imidlertid kun tale om et øjebliksbillede af personernes beskæftigelsesstatus præcist et og to år efter afgang fra kontanthjælp, og dermed er der ikke taget højde for personernes tilknytning til arbejdsmarkedet i de mellemliggende perioder.

**Tabel 2. Deskriptiv statistik af beskæftigelsesstatus**

	Beskæftigede 1. halvår 2011 (Antal)	Beskæftigede efter 13 måneder (Antal)	Beskæftigede efter 25 måneder (Antal)	Beskæftigede efter 13 måneder (Andel)	Beskæftigede efter 25 måneder (Andel)
Kontanthjælpsmodtagere i analysen	2.207	1.065	708	48,3	32,1

Kilde: Egne beregninger på DREAM

### 3.3 Antal arbejdstimer, timeløn og månedsløn

Der er stor spredning på arbejdstimer og løn den første måned efter afgang til beskæftigelse, *jf. tabel 3*. Enkelte personer har fx mange arbejdstimer og derved også en meget høj løn den første måned. De store udsving kan skyldes selvstændiges indrapporteringer og fejlregistreringer.

På den baggrund er det valgt at fjerne yderpunkterne fra datasættet. Konkret betyder det, at kontanthjælpsmodtagere, som overgår til beskæftigelse og som har en indkomst på mindre end 1.000 kr. eller over 65.000 kr. pr. måned, ikke indgår i resten af analysen.

Timelønnen, målt ved medianen, for en langtidsledig kontanthjælpsmodtager er 152 kr. pr. time den første måned i beskæftigelse i 2013-niveau, *jf. tabel 3*.

Efter to år er timelønnen steget med 10 kr., når der udelukkende ses på personer, som fortsat er i beskæftigelse. Der kan også observeres en stigning i antal arbejdstimer, og månedslønnen, også målt ved medianen, stiger med ca. 2.300 kr. i løbet af de første to år, *jf. tabel 3*.

Der er taget udgangspunkt i det såkaldte brede lønbeløb, der er summen af al lønindkomst registreret i indkomstregisteret. På den måde inkluderer lønnen både A- og B-indkomst, samt ATP-bridrag og personalegoder, fx værdien af fri telefoni og pc.

<sup>2</sup> 2 år defineret til at være 25 måneder. Den første måned kontanthjælpsmodtageren er i beskæftigelse plus 24 måneder.

**Tabel 3. Deskriptiv statistik af løn, arbejdstimer og timeløn (2013-niveau)**

	1.måned	13. måned	25. måned
<b>Løn (kr.)</b>			
Gennemsnit	21.459	23.064	24.139
Median	20.875	22.484	23.202
Minimum	1.216	1.086	1.238
Maksimum	66.673	63.677	64.487
<b>Arbejdstimer</b>			
Gennemsnit	137	140	143
Median	149	154	155
Minimum	3	5	5
Maksimum	394	294	307
<b>Timeløn (kr.)</b>			
Gennemsnit	165	185	183
Median	152	158	162
Minimum	16	38	45
Maksimum	4.418	6.621	5.467

Anm.: Personer med en indkomst under 1.000 kr. og over 65.000 kr. er blevet fjernet fra datasættet.

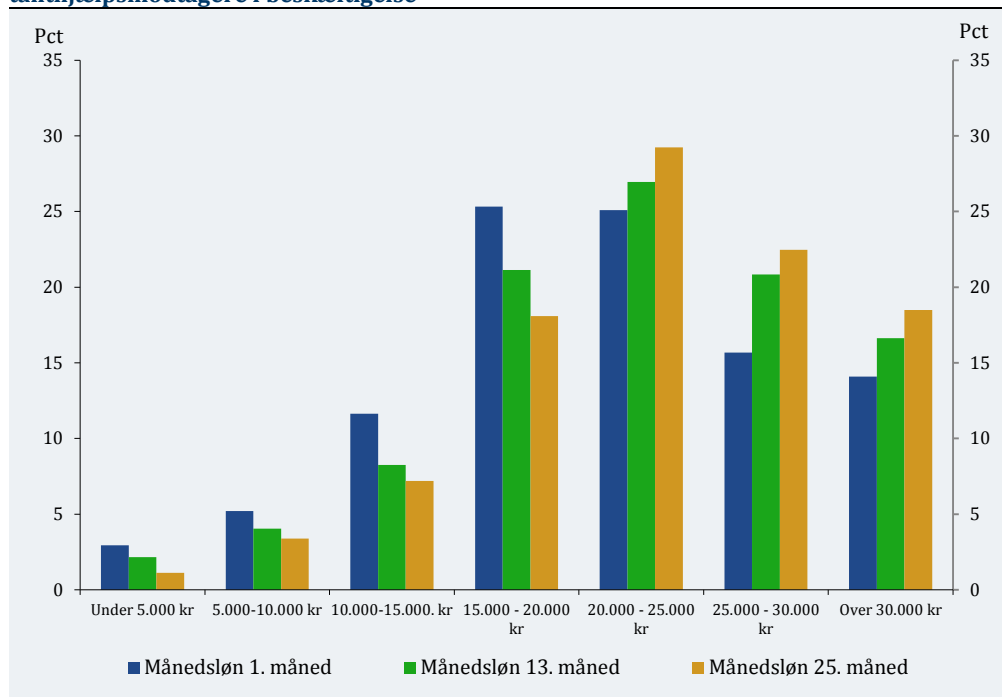
Kilde: DREAM og elndkomstregistret.

### 3.3.1 Månedsløn

I den første arbejdsmåned modtager godt hver fjerde kontanthjælpsmodtager, der er overgået til beskæftigelse, en månedsløn på over 25.000 kr., *jf. figur 1*. Efter to år er det til gengæld fire ud af ti, som modtager en månedsløn på over 25.000 kr.

Andelen, som får en månedsløn på mellem 15.000 og 20.000 kr., falder modsat fra ca. 26 pct. den første måned, til ca. 18. pct. efter to år.

**Figur 1. Udviklingen i fordelingen af månedslønnen for tidligere langtidsledige kontanthjælpsmodtagere i beskæftigelse**



Anm.: Udviklingen i månedslønnen er ikke rensset for lønudviklingen/inflation.  
Kilde: DREAM og eIndkomstregistret.

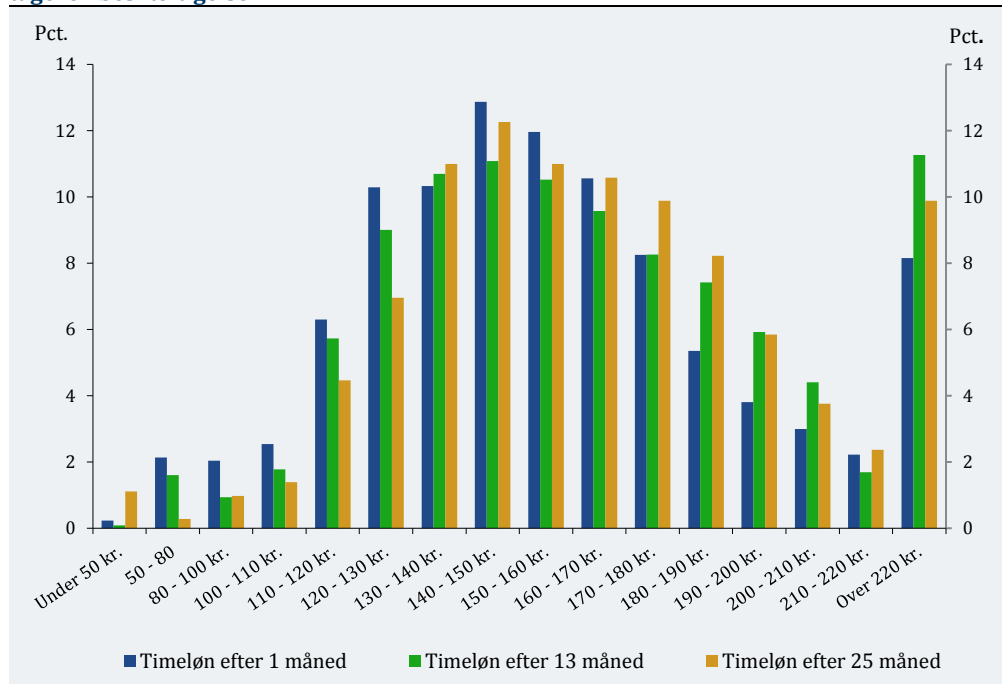
### 3.3.2 Timeløn

Udviklingen i timelønnen er også positiv henover den toårige periode. Gruppen af tidligere kontanthjælpsmodtagere, der får en timeløn på under 150 kr., falder fra ca. 52 pct. til 38 pct. i løbet af de to år, de er i arbejde. Modsat stiger andelen, som får en timeløn på over 150 kr., fra 47 pct. til 62 pct., og særligt stiger andelen, der får en timeløn på over 220 kr. i timen, markant, *jf. figur 2*

Næsten seks ud af ti kontanthjælpsmodtager, der kommer i beskæftigelse og som også efter to år er i arbejde, oplever en positiv fremgang i timelønnen på over 5 pct. Resten har ikke haft en reallønsfremgang over de to år, heraf har nogle oplevet et fald i reallønnen. *jf. figur 3.*

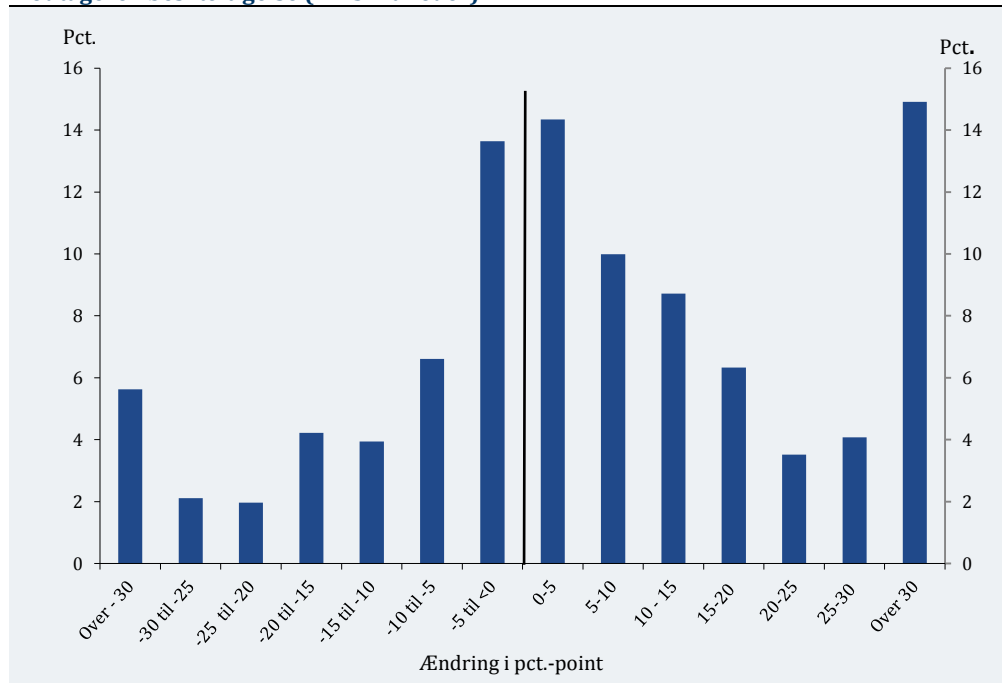
Ser man udelukkende på de personer, som har oplevet en lønstigning, så har ca. 85 pct. af dem haft en lønstigning på over 5 pct., hvilket vil sige en reallønsstigning.

**Figur 2. Udviklingen i fordelingen af timelønnen for langtidsledige kontanthjælpsmodtagere i beskæftigelse**



Anm.: Udviklingen i timelønnen vises her som de nominelle beløb, og tager derfor ikke højde for lønudvikling.  
Kilde: DREAM og elndkomstregistret.

**Figur 3. Fordelingen af timelønsudviklingen for tidligere langtidsledige kontanthjælpsmodtagere i beskæftigelse (1-25 måneder)**



Kilde: DREAM og elndkomstregistret.

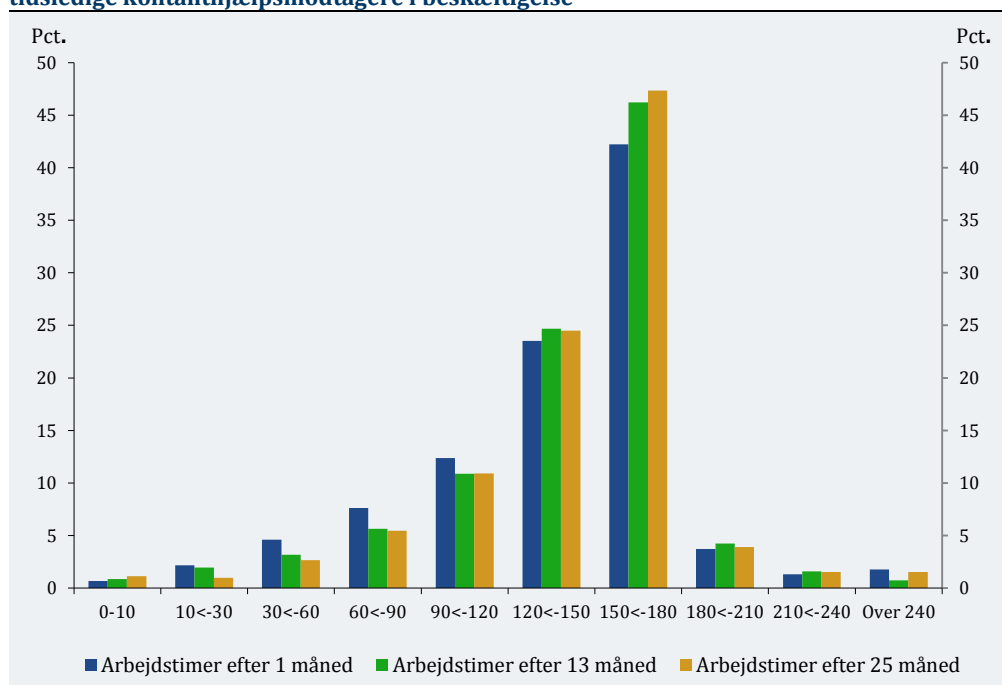
### 3.3.3 Antal arbejdstimer

Udviklingen i antallet af timer, som tidligere kontanthjælpsmodtager arbejder, ser ud til at stabilisere sig omkring 150 til 180 timer efter to år, *jf. figur 4*. Et fuldtidsjob defineres normalt som ca. 160 timers beskæftigelse.

Andelen, som arbejder 150-180 timer om måneden, stiger fra ca. 42 pct. i første måned til ca. 48 pct. efter to år. Modsat falder andelen, som arbejder mindre end 120 timer om måneden, fra 28 pct. til 21 pct.

Over halvdelen af de tidligere kontanthjælpsmodtagere arbejder mere end 150 timer om måneden efter to års beskæftigelse.

**Figur 4. Udviklingen i fordelingen af antal arbejdstimer om måneden for tidligere langtidsløse kontanthjælpsmodtagere i beskæftigelse**



Kilde: DREAM og eIndkomstregistret.

### 3.4 Afgang fra beskæftigelse

De fleste kontanthjælpsmodtagere, der kommer i arbejde og mister jobbet igen i løbet af det første år, vender tilbage til kontanthjælp, *jf. tabel 4*. Der er dog også en mindre gruppe, som overgår til andre ydelser, fx sygedagpenge og dagpenge.

Til gengæld vender færre tilbage til kontanthjælp, hvis de først mister jobbet i løbet af det andet år, og en større andel overgår til andre ydelser.

**Tabel 4. Afgangsstatistik for personer som afgår fra beskæftigelse**

	Anden Status	Midlertidig ydelse	Selvforsøgende (uden at være beskæftiget)	SU	Kontanthjælp	Uobserverbar status	Fortsat i beskæftigelse
Arbejdsmarkedsstatus <u>den 13. måned</u> , betinget på at have været beskæftiget i 1.måned (2.209 personer)							
- Antal	28	165	107	21	676	147	1.065
- Andel (pct.)	1	7	5	1	31	7	48
Arbejdsmarkedsstatus <u>den 25. måned</u> , betinget på at have været beskæftiget i 1. og 13. måned (1.065 personer)							
- Antal	9	116	30	4	141	57	708
- Andel (pct.)	1	11	3	0	13	5	66

Anm.: Man skal som minimum have fire sammenhængende uger med samme status for at kunne indplaceres i en af grupperne i tabellen. Ellers klarificeres man med uobserverbar status (kan også betegnes som midlertidig status).

Kilde: Egne beregninger på DREAM

### Data og metode

Datasæt: eIndkomstregistret (bflbrti) og DREAM (Dream\_29maj15)

Lønbegreb: Ajo\_bredt\_loenbeloeb

Langtidsledig kontanthjælpsmodtager er defineret ved at have været på kontanthjælp i mindst 42 uger af det foregående år (80 pct.). For at komme i betragtning til denne analyse skal kontanthjælpsmodtagere afgang fra kontanthjælp i løbet af det første halvår 2011.

Kun ledige over 30 år og under 60 år medtages i analysen. Beskæftigede, som tjener under 1.000 kr. eller over 65.000 kr. om måneden indgår ikke i analysen.