

Baggrundspapir til Økonomisk Analyse af den aktive beskæftigelsesindsats

Seks ugers jobrettet uddannelse

1.1 Indledning

Ordningen, der giver forsikrede ledige ret til et seks ugers jobrettet uddannelsesforløb, gælder ufaglærte og faglærte samt personer med korte videregående uddannelser, der samtidig har en erhvervsfaglig uddannelse. Efter den seneste justering af ordningen ifm. *Trepartsaftalen (2016)* kan ordningen som udgangspunkt benyttes efter fem ugers ledighed (karensperiode). Denne justering trådte i kraft fra 1. marts 2017. Forud for denne justering af ordningen havde forsikrede ledige ret til et uddannelsesforløb fra første ledighedsdag.

Formålet med at give dagpengemodtagere et tilbud om seks ugers jobrettet uddannelse er at fremme de lediges beskæftigelsesmuligheder.

Dette analysepapir belyser uddannelsesordningen og præsenterer analyseresultaterne af ordningens effekt på lediges arbejdsmarkedsdeltagelse. Endvidere belyser papiret ordningens betydning for de offentlige finanser. Analysen af ordningen er foretaget før de seneste justeringer af ordningen trådte i kraft – dvs. for en periode, hvor forsikrede ledige havde ret til et uddannelsesforløb fra første ledighedsdag. I beregningerne af ordningens betydning for de offentlige finanser er virkninger som følge af de seneste justeringer af ordningen medregnet.

Papiret er opdelt som følger. Efter en nærmere beskrivelse af ordningen i afsnit 1.2 gennemgås de forventede virkninger af at deltage i ordningen i afsnit 1.3. Analysemetoden til evalueringen af ordningen beskrives i afsnit 1.4, og resultaterne fra analysen beskrives i afsnit 1.5. Endelig præsenteres konsekvensberegninger af ordningens betydning for beskæftigelsen og offentlige finanser i afsnit 1.6.

Boks 1**Hovedkonklusioner**

- En registerbaseret analyse af den seks ugers jobrettede uddannelsesordning peger på, at afgangen fra ledighed for deltagere i ordningen er lavere i ca. seks uger efter uddannelsesstart (fastholdelseeffekt) end afgangen fra ledighed for en sammenlignelig gruppe af personer, der ikke deltager i ordningen.
- Den lavere afgang fra ledighed gælder for personer, der påbegynder et uddannelsesforløb i de første 24 uger i dagpengeperioden. Analysen indikerer, at der ikke er en statistisk signifikant fastholdelseeffekt for deltagere i ordningen, der påbegynder et uddannelsesforløb efter 24 uger i dagpengeperioden.
- Analysen viser, at opkvalificeringseffekten af uddannelsesforløbene udebliver.
- En forholdsvis stor andel af ledige påbegynder et uddannelsesforløb tidligt i dagpengeperioden. Der observeres generelt en relativ høj (naturlig) afgang fra ledighed til beskæftigelse tidligt i ledighedsperioden. Det afspejler bl.a. mange korte ledighedsforløb (friktionsledighed) mellem jobskifte. Deltagelse i uddannelsesordningen, som har en fastholdelseeffekt, kan derfor medvirke til at reducere den naturlige afgang fra ledighed.
- Det skønnes, at uddannelsesordningen i sin nuværende form svækker beskæftigelsen med ca. 70 fuldtidspersoner. Den samlede negative virkning på de offentlige finanser skønnes til ca. 255 mio. kr. årligt efter skat og tilbageløb.

1.2 Ordningen – seks ugers jobrettet uddannelse

Som en del af beskæftigelsesindsatsen i den aktive arbejdsmarkedspolitik har dagpengemodtagere ret til seks ugers jobrettet uddannelse. Formålet med denne ret er at fremme lediges beskæftigelsesmuligheder ved en uddannelsesmæssig opkvalificering. Retten til seks ugers jobrettet uddannelse tilfalder ufaglærte og faglærte forsikrede ledige samt forsikrede ledige med korte videregående uddannelser, der samtidig har en erhvervsfaglig uddannelse. Ordningen har i sin nuværende form fungeret siden 1. januar 2015 og er en videreførelse af den tidligere ordning med seks ugers selvvalgt uddannelse, *jf. boks 2*.

Boks 2**Historik for ordningen**

Den tidligere ordning med seks ugers selvvalgt uddannelse blev indført med arbejdsmarkedsreformen i 1999 (Arbejdsmarkedsreform fase III). Efter reformen kunne forsikrede ledige selv vælge op til 6 ugers uddannelse i dagpengeperioden.

Med Beskæftigelsesreformen i 2014 blev ordningen, der gav forsikrede ledige ret til at deltage i en seks ugers uddannelse efter eget valg, omlagt til en ordning med seks ugers jobrettet uddannelse. Den nye ordning trådte i kraft fra 1. januar 2015. Den primære begrundelse for omlægningen var at målrette beskæftigelsesindsatsen, da analyser af den tidligere ordning (fx Rambøll 2011) bl.a. havde vist, at ordningen var med til at fastholde personer i ledighed og dermed ikke havde den tilsigtede virkning.

Med trepartsaftalen fra august 2016 er ordningen justeret således, at retten til seks ugers jobrettet uddannelse fra 1. marts 2017 som udgangspunkt kan benyttes efter fem ugers ledighed. Forud for denne ændring havde forsikrede ledige ret til et uddannelsesforløb fra første ledighedsdag. Derudover er kursusvalget i ordningen gjort mere fleksibelt i forbindelse trepartsaftalen i 2016, som isoleret set kan indebære en øget tilgang til ordningen.

Anvendelse af ordningen kan skønnes til ca. 1.100 fuldtidspersoner i 2016, *jf. tabel a.*

Tabel a**Udviklingen i antallet af personer på seks ugers selvvalgt/jobrettet uddannelse**

	Selvvalgt				Jobrettet			
	2011	2012	2013	2014	2015	2016	2017 ¹⁾	2018 ¹⁾
Antal fuldtidspersoner	1.982	2.450	2.069	1.708	1.032	1.098	2.000	1.975

1) Skøn for 2017 og 2018 er angivet i tabellen.
Kilde: Finanslov for 2018.

Deltagelse i ordningen skal finde sted indenfor de første 9 måneders sammenlagt ledighed for personer, der er fyldt 25 år, og indenfor de første 6 måneders sammenlagt ledighed for personer, der er under 25 år. De 6 ugers uddannelse opgøres i timer og kan tages i sammenhæng eller opdeles i flere perioder¹. Under uddannelsen modtager deltageren en individuelt beregnet dagpengesats.

Personer, der deltager i ordningen har en rådighedsforpligtelse under uddannelsesforløbet, hvilket vil sige, at deltageren i ordningen skal stå til rådighed, hvis jobcentret eller a-kassen tilbyder et job.

Det er a-kasserne, der træffer afgørelse om retten til uddannelsen, mens jobcentre i kommunerne står for rådgivning og vejledning om valg af uddannelsestype fra en landsdækkende positivliste.

Positivlisten afgrænser hvilke kurser det er muligt at tage under det seks ugers jobrettede uddannelsesforløb og skal sikre reelt jobrettede tilbud. Positivlisten udarbejdes af Beskæftigelsesministeriet med inddragelse af Undervisningsministe-

¹ Dagpengeforsikrede ledige i målgruppen for ordningen kan allerede i opsigelsesperioden starte et 6 ugers jobrettet uddannelsesforløb. Det offentlige dækker i dag dog kun den del af udgiften for uddannelsen, der ligger i dagpengeperioden.

riet samt Uddannelses- og Forskningsministeriet. Herudover inddrages arbejdsmarkedets parter i udformningen og fastlæggelsen af positivlisten.

Positivlisten fastlægges med afsæt i AMU-kurser, samt relevante uddannelses tilbud til KVVU'ere i form af udvalgte kurser på akademiuddannelserne. Kurserne på positivlisten udvælges efter en samlet vurdering med afsæt i en række fastsatte kriterier, herunder en vurdering af, hvorvidt de faglige kompetencer og kvalifikationer, som kurserne sigter at udvikle hos kursisterne, efterspørges af arbejdsmarkedet.

Kommunernes udgifter til seks ugers jobrettet uddannelse ligger under driftsloftet for ledighedsafhængige målgrupper (dagpenge- og kontant- og uddannelseshjælpsmodtagere). Kommunerne får indenfor driftsloftet 50 pct. refusion af driftsudgifterne for målgruppen. Kommunerne modtager ikke driftsrefusion for udgifter, der ligger ud over driftsloftet. Den effektive refusionsprocent ligger således under 50 pct. Den resterende del af udgiften er omfattet af budgetgarantien, og kommunerne kompenseres dermed under ét for disse udgifter via bloktilskuddet.

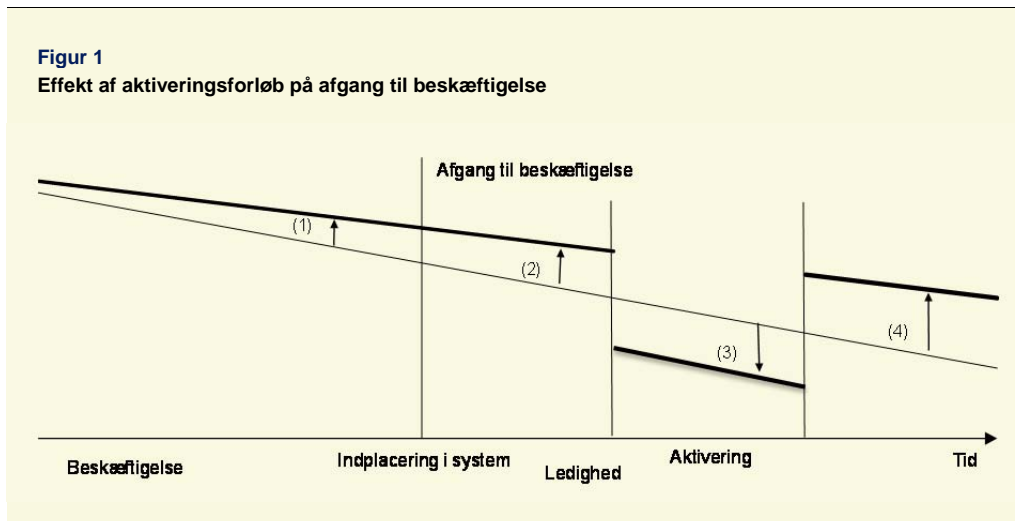
1.3 Forventede effekter på afgangsfærden

Der skelnes mellem fire effekter af aktiveringsforløb for ledige, henholdsvis sorterings-, motivations-, fastholdelses- og opkvalificeringseffekt, *jf. fx Rosholm og Svarer (2011)*:

- **Sorteringseffekten** beskriver en lavere tilgang til ledighed som følge af øget arbejdsindsats blandt de beskæftigede for at undgå ledighed og dertilhørende aktivering. Dette reducerer sandsynligheden for at blive afskediget og dermed for at blive berørt af den aktive indsats.
- **Motivationseffekten** viser sig ved, at udsigten til aktive indsatser efter start af dagpengeperioden motiverer ledige til at finde arbejde. Motivationseffekten antages at være positiv, således at deltagerne har øget tilbøjelighed til at finde beskæftigelse, da de ønsker at undgå aktiveringen. Men motivationseffekten kan også være *negativ*, hvis deltagerne gerne vil deltage i fx seks ugers uddannelsesforløb og dermed undlader at finde beskæftigelse i perioden op til uddannelsens start.
- **Fastholdelseseffekten** opstår, fordi ledige kan være mindre jobsøgende under aktivering og dermed kan fastholdes i ledighed. Fastholdelseseffekten forventes derfor at være negativ.
- **Opkvalificerings- eller programeffekten** består i, at aktivering kan forøge lediges kvalifikationer og dermed forbedre deres chancer for at komme i beskæftigelse. Programeffekten forventes isoleret set at være positiv, *jf. figur 1*.

Den empiriske analyse i dette papir skal kvantificere en eventuel fastholdelses- og programeffekt af at deltage i seks ugers jobrettet uddannelse.

Figur 1
Effekt af aktiveringsforløb på afgang til beskæftigelse



1.4 Analysemetode og dataafgrænsning

Beskæftigelsesvirkningen af at deltage i et seks ugers uddannelsesforløb vurderes ved at sammenligne afgang fra dagpenge til beskæftigelse for deltagere i ordningen (behandlingsgruppe) med afgang fra dagpenge til beskæftigelse for en sammenlignelig gruppe, som ikke deltager i ordningen (kontrolgruppe).

Udfordringen ved at sammenligne grupper af ledige med henblik på at identificere en effekt er bl.a., at der kan være forskelle mellem de sammenholdte grupper udover deres deltagelse i et uddannelsesforløb, der ligeledes påvirker den observerede afgang til beskæftigelse.

Fx vil de persongrupper, som sammenlignes, typisk være ledige på forskellige tidspunkter og dermed være ledige i forskellige konjunktursituationer. Når to persongrupper sammenlignes kan det især være en udfordring at tage højde for konjunkturforholdene, som kan have betydning for beskæftigelsesmulighederne og afgang fra ledighed. Det er derfor hensigtsmæssigt at sammenligne ledige i perioder, hvor konjunktursituationen er omtrent den samme.

På denne baggrund er det valgt at sammenligne gruppen af ledige, der påbegynder et jobrettet uddannelsesforløb i 2. kvartal 2015 (behandlingsgruppen), med gruppen af ledige, der påbegynder et ledighedsforløb og ikke deltager i ordningen frem til udgangen af 2. kvartal 2015 (kontrolgruppen).

En anden udfordring ved at sammenligne to grupper er, at seks ugers jobrettet uddannelse er et frivilligt tilbud til alle ledige, der opfylder kriterierne for at deltage i ordningen. Dette kan bidrage til, at deltagerne i ordningen adskiller sig systematisk fra ikke-deltagere.

For at tage højde for, at der kan være forskelle mellem deltagere og ikke-deltagere, gennemføres en analyse, hvor personerne i behandlingsgruppen opdeles i mindre subgrupper efter, hvornår i dagpengeperioden de påbegynder et uddannelsesfor-

løb. Herefter dannes en kontrolgruppe for hver subgruppe af deltagere ved at matche hver enkelt person i behandlingsgruppen med en person i kontrolgruppen, der har samme dagpengeanciennitet.

Til at sammenligne de nævnte persongrupper anvendes en propensity score (matching) estimator på baggrund af en række observerbare baggrundskarakteristika som køn, alder, etnicitet, indkomst forud for ledighed, ledighedshistorik, familieforhold, a-kasse samt uddannelse. Den samlede effekt af ordningen på beskæftigelsen opgøres som forskellen i den gennemsnitlige afgangsrate for subgrupper af deltagere og den gennemsnitlige afgangsrate for de tilhørende kontrolgrupper, *jf. appendiks A*.

I analysen anvendes registerdata fra Beskæftigelsesministeriets DREAM-forløbsdatabase og en række registre fra Danmarks Statistik, *jf. boks 3*. Samlet set omfatter analysen 2.083 personer i behandlingsgruppen og 80.993 personer i den samlede kontrolgruppe. Det er kun personer, der er ufaglærte, faglærte samt personer med kort videregående uddannelse (KVU), der medtages i kontrolgruppen. Således er personer i kontrolgruppen sammenlignelige på uddannelsesniveau med personer i deltagergruppen. Uddannelsesordningen kan kun benyttes af personer, der er ufaglærte, faglærte samt personer med kort videregående uddannelse (KVU), der samtidig har en erhvervsfaglig uddannelse.

Boks 3

Individoplysninger anvendt i den registerbaserede analyse

Bevægelserne ud og ind af ledighed er defineret ved at kombinere DREAM-forløbsdatabase med e-indkomstdata (BFL) fra Danmarks Statistik samt informationer om støttet beskæftigelse. Ledighed og dagpengeanciennitet er defineret som dagpenge samt de første 6 uger på sygedagpenge efter et dagpengeforløb (da disse medregnes som forbrug af dagpengeperioden).

Beskæftigelse defineres i analysen som perioder uden en offentlig ydelse med tilhørende positiv lønindkomst i samme måned. I analysen betragtes kun afgang til beskæftigelse, hvor det efterfølgende forløb efter ledighed er af mindst 4 ugers varighed. Dette er valgt af hensyn til forskydninger i registreringen af beskæftigelse, og anden form for overførselsindkomst end dagpenge i datagrundlaget.

Alle afgang fra ledighed medtages. Dvs. personer genindplaceres i deres oprindelige ledighedsforløb, hvis de falder tilbage i ledighed efter en periode af kortere eller længere varighed uden at have genoptjent retten til maksimal dagpengeperiode. Den samme person kan således optræde med flere afgang fra ledighed til beskæftigelse i løbet af dagpengeperioden.

Til dannelse af baggrundskarakteristika som fx civilstatus, beskæftigelsesbranche, uddannelse mv. er der anvendt en række registre fra Danmarks Statistik.

Oplysninger fra de anvendte registre viser, at det hovedsageligt er ufaglærte og faglærte, som anvender ordningen. Personer med en kort videregående uddannelse, som også er i målgruppen for ordningen, anvender kun i mindre grad ordningen. Endvidere peger registeroplysningerne på, at det i højere grad er ældre end yngre dagpengemodtagere, der anvender ordningen.

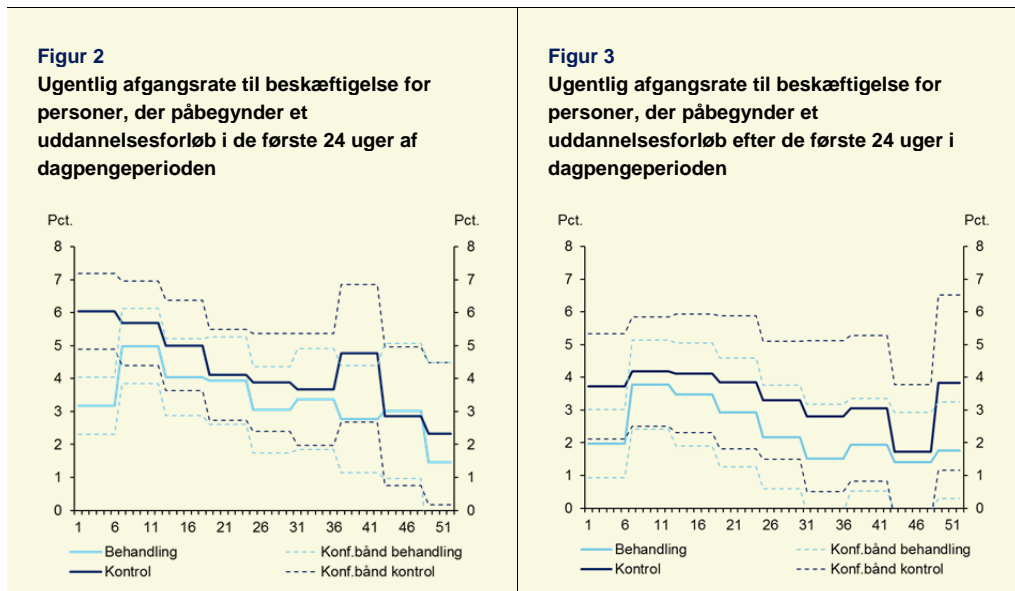
I gennemsnit er deltagergruppen ca. 4 måneder på offentlig forsørgelse i de seneste 3 år op til påbegyndelse af ledighedsforløbet, og de fleste starter et uddannelsesforløb på seks uger relativt tidligt i dagpengeperioden. Personer i

kontrolgruppen, der inkluderes i analysen, fordeler sig nogenlunde på samme vis på de nævnte baggrundskarakteristika, *jf. appendiks B*.

1.5 Analyseresultater

Analysen af ordningen peger på, at afgang fra ledighed for deltagere i ordningen er lavere i ca. 6 uger efter uddannelsesstart end afgang fra ledighed for en sammenlignelig gruppe af personer, der ikke deltager i ordningen. Dette indikerer, at der er en negativ fastholdelseeffekt af at deltage i ordningen.

Denne statistisk signifikante forskel gælder dog kun personer, der påbegynder et uddannelsesforløb i de første 24 uger af dagpengeperioden, *jf. figur 2*.



Anm.: Figurerne angiver de gennemsnitlige afgangsrater for en behandlings- og sammenlignelig kontrolgruppe. De stiplede linjer angiver konfidensintervaller.

Kilde: DREAM-database, lovmodellens datagrundlag og egne beregninger.

For personer, der påbegynder et uddannelsesforløb efter 24 uger i dagpengeperioden, kan der ikke estimeres en statistisk signifikant forskel mellem afgangsraterne for deltager- og kontrolgruppen, *jf. figur 3*.

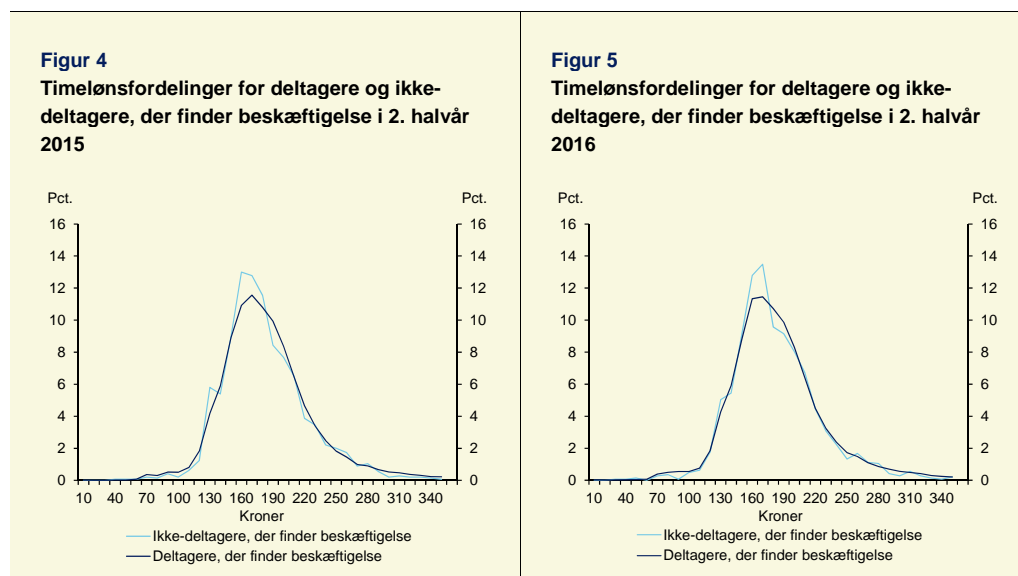
Den samlede lavere afgang til beskæftigelse for deltagergruppen i 52 uger fra påbegyndelse af et uddannelsesforløb peger på, at ordningen ikke har en positiv opkvalificeringseffekt. Således kan det på baggrund af analysen konkluderes, at ordningen har en fastholdelseeffekt og samtidigt ingen opkvalificeringseffekt, der forbedrer de lediges chancer for at komme i beskæftigelse.

Det er forventeligt, at ordningen i et vist omfang indebærer en fastholdelseeffekt, *jf. afsnit 2*. I kursusperioden er ledige fx typisk mindre jobsøgende, da de er under

uddannelse og fastholdes dermed i højere grad i ledighed². Hensigten med ordningen er dog at forbedre lediges beskæftigelsesmuligheder efter deltagelse i et uddannelsesforløb. Samlet set er målet med uddannelsesordninger således, at den positive opkvalificeringseffekt skal opveje den forventede negative fastholdelse-effekt. Analysen peger dog på, at opkvalificeringseffekten udebliver. I analysen skønnes afgang til beskæftigelse i perioden fra påbegyndelse af et uddannelsesforløb og 52 uger frem. I den opgjorte periode skønnes der ikke en højere afgang for deltagergruppen ift. kontrolgruppen.

En anden positiv effekt af ordningen kunne være, at personer, der deltager i ordningen bliver mere produktive. På det individuelle plan er produktivitet udtryk for, hvor stor værdi den enkelte kan skabe pr. arbejdstime givet vedkommendes kompetenceniveau, den tilstedeværende mængde af kapital, infrastruktur osv. Derfor afspejler produktiviteten sig i timelønningerne.

En sammenligning af timelønningerne for personer, der deltager i ordningen med timelønningerne for personer, der ikke deltager i ordningen, peger dog ikke umiddelbart på, at deltagere i ordningen er mere produktive, *jf. figur 4 og 5*.



Anm.: Timmelønninger for persongrupperne er udregnet som lønsum i perioden i forhold til antallet af løntimer i perioden.

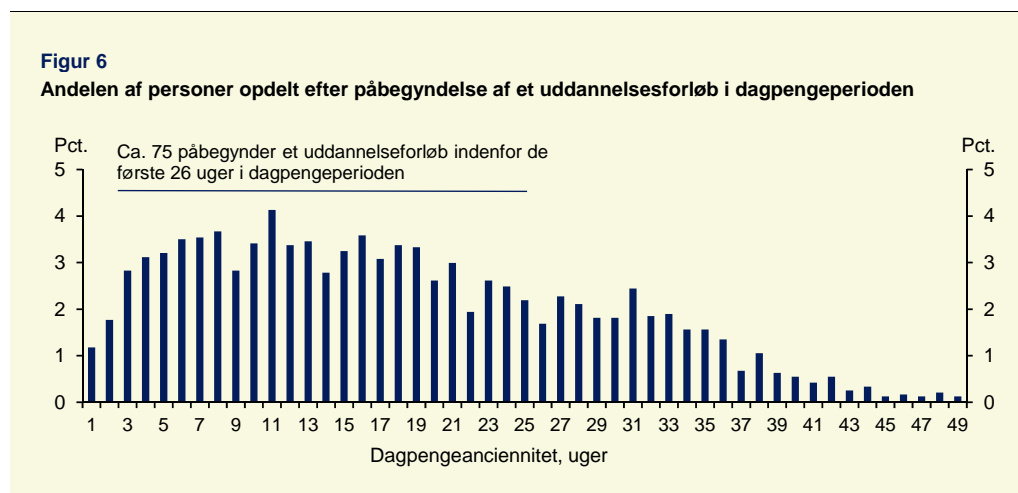
Kilde: DREAM-database, lovmodellens datagrundlag og egne beregninger.

Analyseresultaterne peger som ventet på, at fastholdelseeffekten særligt gør sig gældende for personer, der påbegynder et uddannelsesforløb relativt tidligt i dagpengeperioden. En stor andel af ledige påbegynder et seks ugers jobrettet uddannelsesforløb relativt tidligt i dagpengeperioden, *jf. figur 6*. Således er der risiko for, at den estimerede fastholdelseeffekt som følge af ordningen bidrager betydeligt til

² Som nævnt i afsnit 1.2 kan afgang til beskæftigelse forud for påbegyndelse af et uddannelsesforløb være påvirket af, at deltagerne undlader at finde beskæftigelse i perioden op til uddannelsens start (negativ motivationseffekt). Denne effekt tages der ikke højde for i skøn for virkningen af ordningen.

den samlede negative beskæftigelseseffekt. Det forventes, at den samlede fastholdelseeffekt og dermed den negative virkning på beskæftigelses vil være mindre, hvis retten til et seks ugers jobrettet uddannelse var gældende efter fx ni måneders ledighed.

Den negative beskæftigelseseffekt skal også ses i lyset af, at der generelt er en relativ høj naturlig afgang fra ledighed til beskæftigelse i de første måneder af dagpengeperioden, som bl.a. afspejler korte ledighedsforløb (friktionsledighed) mellem jobskifte. Fastholdelseeffekten kan også være med til at reducere den naturlige afgang fra ledighed.



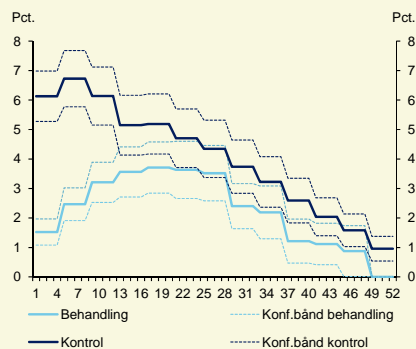
Kilde: DREAM-database, lovmodellens datagrundlag og egne beregninger.

Endelig kan det nævnes, at den tidligere ordning med seks ugers selvvalgt uddannelse ikke var med til at forbedre lediges beskæftigelsesmuligheder, *jf. boks 4 og Rambøll (2011)*. På baggrund af analysen i dette papir kan det konkluderes, at omlægningen af ordningen tilsyneladende ikke har medvirket til at forbedre lediges beskæftigelsesmuligheder.

Boks 4**Analyser af den tidligere ordning med seks ugers selvvalgt uddannelse**

En registerbaseret analyse af den tidligere ordning foretaget på baggrund af samme metode som beskrevet ovenfor peger på, at seks ugers selvvalgt uddannelse ikke havde en positiv virkning på lediges beskæftigelsesmuligheder. Analysen peger desuden på en fastholdelseeffekt, særligt i uddannelsesperioden, da afgangsraten for deltagere i ordningen er betydelig lavere end for en sammenlignelig kontrolgruppe, *jf. figur a*. Kort tid efter uddannelsesperiodens afslutning er der ikke statistisk signifikant forskel i afgangsraterne for deltager- og kontrolgruppen.

Figur a
Afgang til beskæftigelse for behandlings- samt en sammenlignelig kontrolgruppe



En tidligere analyse af seks ugers selvvalgt uddannelse, før den blev omlagt, finder ligeledes en samlet negativ effekt af ordningen, *jf. Rambøll (2011)*. Analysen sammenligner beskæftigelsesgraden i en periode på ca. et år efter uddannelsesstart for en deltager- og kontrolgruppe.

Kilde: DREAM-database, lovmodellens datagrundlag og egne beregninger.

1.6 Konsekvensberegninger

De præsenterede skøn vedrørende adfærdseffekter (fastholdelse i ledighed) af at deltage i det seks ugers jobrettede uddannelsesforløb anvendes i det følgende til at opgøre effekterne af seks ugers jobrettet uddannelsesordning på beskæftigelsen og de offentlige finanser.

I 2016 var aktiviteten på ordningen svarende til ca. 1.000 fuldtidspersoner, *jf. Finanslov for 2018*. Det indebærer en direkte offentlig udgift som følge af tilstedeværelsen af ordningen på ca. 260 mio. kr.

Hertil kommer en merudgift på 15 mio. kr. efter skat og tilbageløb som følge af den estimerede mindrefgang til beskæftigelse for personer, der påbegynder et uddannelsesforløb i de første 26 uger af dagpengeperioden.³ For personer, der påbegynder et uddannelsesforløb efter 26 ugers dagpengeanciennitet indregnes

³ Omkring 75 pct. af ledige påbegynder et seks ugers jobrettet uddannelsesforløb i de første 26 uger i dagpengeperioden. De resterende personer (25 pct.) påbegynder et forløb, når de har en dagpengeanciennitet på 6-9 måneder. Det indebærer, at 1.500 fuldtidspersoner påbegynder et uddannelsesforløb inden halvt år med ledighed, mens 500 fuldtidspersoner påbegynder et forløb, når de har en dagpengeanciennitet på 6-9 måneder.

der ikke adfærdseffekter, *jf. ovenfor*. Den negative beskæftigelsesvirkning er opgjort til ca. 70 fuldtidspersoner.

Endelig er der regnet udgifter til alternativ aktivering på ca. 20 mio. kr., som dækker over en del af de personer, der deltager i et seks ugers uddannelsesforløb alternativt ville deltage i anden form for aktivering i fravær af uddannelsesordningen på seks uger. Denne er regnet ud fra en antagelse om at 30 pct. ville have anvendt øvrig aktivering.

Samlet set skønnes det, at tilstedeværelsen af ordningen, i den nuværende form svækker de offentlige finanser med ca. 255 mio. kr. efter skat og tilbageløb, *jf. tabel 1*.

Tabel 1

Strukturelle økonomiske konsekvenser af tilstedeværelse af seks ugers jobrettet uddannelse

Merudgift, mio. kr. (2018-pl)	I alt (efter skat og tilbageløb)
Direkte virkning	260
Adfærdsvirkning (fastholdelseeffekt)	15
Substitution til anden form for aktivering	-20
I alt	255

Anm.: Det skønnes, at afskaffelse af ordningen vil indebære en arbejdsudbudseffekt på 70 personer. Virkninger som følge af Aftale om erhvervs- og iværksætterinitiativer (2017) er medregnet i beregningerne. Ligesom virkninger som følge af de seneste justering af ordningen ifm. Trepartsaftalen (2016) er også medregnet. I beregningerne af at en del af de personer, der deltager i et seks ugers uddannelsesforløb alternativt ville deltage i anden form for aktivering er der ikke medregnet eventuelle beskæftigelseeffekter.

Kilde: Finanslov for 2018, DREAM-database, lovmodellens datagrundlag og egne beregninger.

Litteraturliste

Frederiksson, P., og Johansson, P. (2008): Dynamic Treatment Assignment: The Consequences for Evaluations Using Observational Data. *Journal of Business & Economic Statistics*, 26(4), pp. 435-445.

Rambøll (2011): "Evaluering af 6 ugers selvvalgt uddannelse".

Rosenbaum, P., and Rubin, D. (1983), "The Central Role of the Propensity Score in Observational Studies for Causal Effect", *Biometrika*, 70, pp. 41-55.

Rosholm og Svarer (2011): "Effekter af virksomhedsrettet aktivering i den aktive arbejdsmarkedspolitik".

Appendiks A. Metode anvendt til evaluering af 6-ugers jobrettet uddannelse

Effekten af seks ugers jobrettet uddannelse på de lediges overgang til beskæftigelse analyseres vha. en tilpasset propensity score matching-estimator. De ledige, som deltager i seks ugers jobrettet uddannelse, er ikke tilfældigt udvalgt blandt alle ledige i målgruppen. En propensity score matching-estimator tager højde for dette ved at konstruere en sammenlignelig kontrolgruppe til den gruppe af ledige, som deltager i ordningen (behandlingsgruppen).

Kontrolgruppen findes ved på baggrund af observerbare personlige karakteristika at modellere sandsynligheden for at deltage i ordningen. På baggrund af de predikterede sandsynligheder parres de ledige, der deltager i ordningen, med sammenlignelige ledige, der ikke deltager i ordningen. Rosenbaum og Rubin (1983) har vist, at det er muligt at anvende denne prædikterede sandsynlighed til identifikation af kontrolgruppen, når udfaldet for kontrolgruppen er uafhængig af behandlingsstatus, efter der er kontrolleret for selektionen vha. observerede faktorer.

Der er to specifikke kendetegn ved 6-ugers jobrettet uddannelse, som matching-strategien tilpasses til for at opfylde den nævnte antagelse:

(A) 6-ugers jobrettet uddannelse er en dynamisk indsats, hvor behandlingsforløbet ikke starter på et bestemt tidspunkt, men på et tidspunkt af de første 9 måneder af dagpengeperioden.

(B) Effektmål, der måles fra et tidspunkt i dagpengeperioden over en længere periode, fx beskæftigelsesgrader eller ledighedsvarighed, påvirkes af at kontrolgruppen potentielt kan komme i uddannelse senere i dagpengeperioden. Effektmålet er derfor afhængigt af deres behandlingsstatus, hvilket bryder med ovennævnte evaluering-/matchingantagelsen. Fredriksson og Johannsson (2008) viser, at dette indebærer, at behandlingseffekten er unbiased ved 0-effekt, og er biased (mod 0) ved positiv behandlingseffekt. Dette skyldes grundlæggende, at kontrolgruppens ledighedsvarighed går mod behandlingsgruppens ledighedsvarighed.

I lyset af (A) og (B) foreslår Fredriksson og Johannsson (2008) til evaluering af dynamiske indsatser at anvende afgangsrater (og overlevelseskurver) opgjort for matchede grupper på forskellige tidspunkter i dagpengeperioden.⁴ Matchning på bestemte tidspunkter adresserer punkt (A), mens evaluering vha. afgangsrater/overlevelseskurver adresserer punkt (B). Disse effektmål er øjeblikbilleder/tilbageblik og påvirkes derfor ikke af eventuel fremtidig behandling.

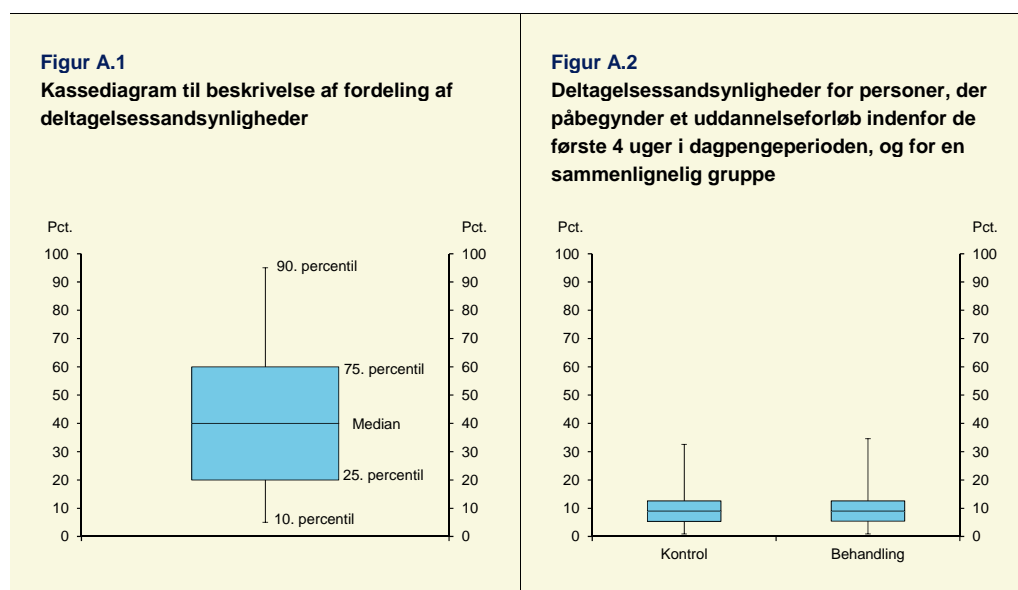
⁴ KORA (2014) anvender samme metode i en evaluering af jobrotation.

Effekten af 6-ugers jobrettet uddannelse for ledige, der påbegynder uddannelse på et bestemt tidspunkt i dagpengeperioden findes ved forskellen mellem afgangsrater-/overlevelseskurverne for behandlings- og kontrolgrupperne.

For at opnå et samlet billede og effektskøn sammenvejes opgørelserne for de forskellige tidspunkter i dagpengeperioden ved at danne vægtede gennemsnit over afgangsraterne for både behandlings- og kontrolgruppe, hvor vægtene er sandsynligheden for at få behandling/være kontrol på tidspunktet i dagpengeperioden.

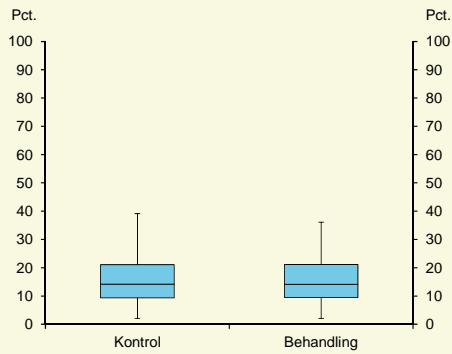
Den samlede effekt af ordningen på afgang til beskæftigelse opgøres som forskellen i de gennemsnitlige overlevelseskurver/afgangsrate for behandlings- og kontrolgruppe.

De prædikterede sandsynligheder for deltagere i ordningen er nedenfor angivet vha. kassediagrammer for subgrupper i deltagergruppen og deres sammenlignelige kontrolgrupper. Kassernes øvre og nedre grænse i figurene viser øvre og nedre kvartil (25. og 75. percentil). Kassen indeholder således halvdelen af de observerede værdier. Kassen deles af en streg ved medianen. "Haler" (stiplede linjerne i figuren) illustrerer afstanden fra 25. og 75. percentil til henholdsvis 10. og 90. percentil.

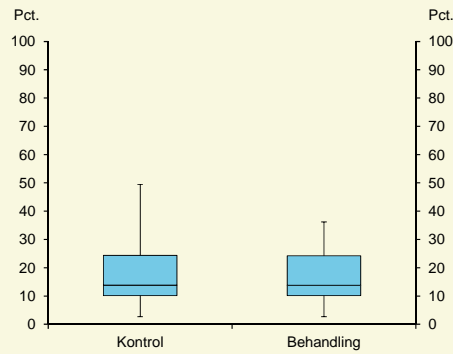


Kilde: DREAM-database, lovmodellens datagrundlag og egne beregninger.

Figur A.3
Deltagelsessandsynligheder for personer, der påbegynder et uddannelsesforløb 5 til 8 uger i dagpengeperioden, og for en sammenlignelig gruppe

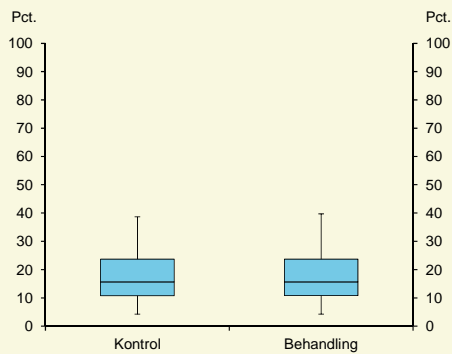


Figur A.4
Deltagelsessandsynligheder for personer, der påbegynder et uddannelsesforløb 7 til 12 uger i dagpengeperioden, og for en sammenlignelig gruppe

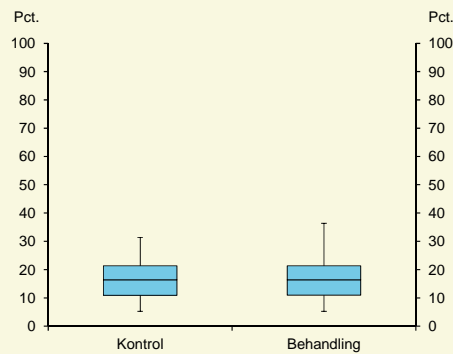


Kilde: DREAM-database, lovmodellens datagrundlag og egne beregninger.

Figur A.5
Deltagelsessandsynligheder for personer, der påbegynder et uddannelsesforløb 13 til 16 uger i dagpengeperioden, og for en sammenlignelig gruppe

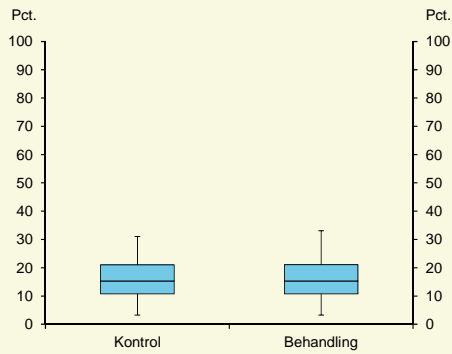


Figur A.6
Deltagelsessandsynligheder for personer, der påbegynder et uddannelsesforløb 17 til 20 uger i dagpengeperioden, og for en sammenlignelig gruppe

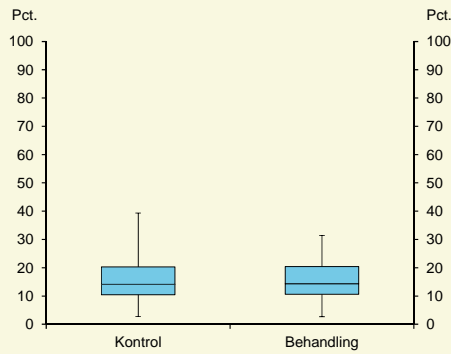


Kilde: DREAM-database, lovmodellens datagrundlag og egne beregninger.

Figur A.7
Deltagelsessandsynligheder for personer, der påbegynder et uddannelsesforløb 21 til 24 uger i dagpengeperioden, og for en sammenlignelig gruppe

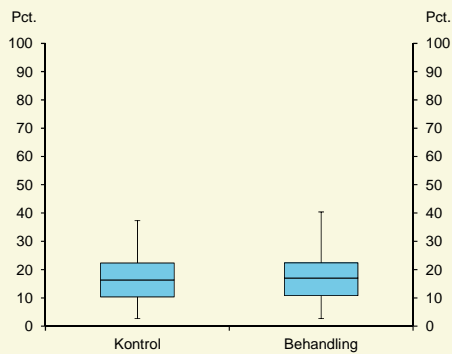


Figur A.8
Deltagelsessandsynligheder for personer, der påbegynder et uddannelsesforløb 25 til 28 uger i dagpengeperioden, og for en sammenlignelig gruppe

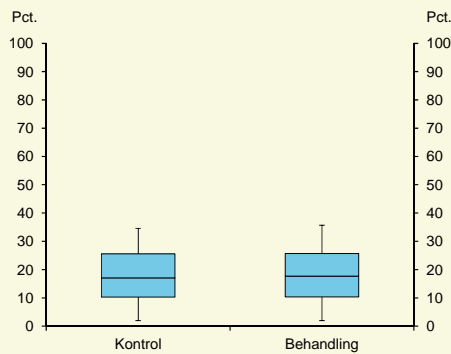


Kilde: DREAM-database, lovmodellens datagrundlag og egne beregninger.

Figur A.9
Deltagelsessandsynligheder for personer, der påbegynder et uddannelsesforløb 29 til 32 uger i dagpengeperioden, og for en sammenlignelig gruppe

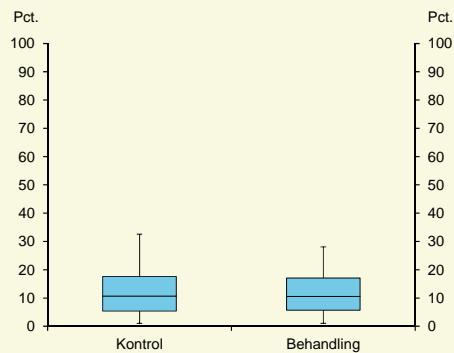


Figur A.10
Deltagelsessandsynligheder for personer, der påbegynder et uddannelsesforløb 33 til 36 uger i dagpengeperioden, og for en sammenlignelig gruppe



Kilde: DREAM-database, lovmodellens datagrundlag og egne beregninger.

Figur A.11
Deltagelsessandsynligheder for personer, der påbegynder et uddannelsesforløb 37 til 40 uger i dagpengeperioden, og for en sammenlignelig gruppe



For at sikre, at den anvendte propensity-score matching har givet os sammenlignelige grupper, foretages en t-test. Nulhypotesen er, at middelværdien på en given variabel er ens i kontrol- og behandlingsgruppe, når vi betragter de personer, som er blevet matchet. Der testes mod et dobbeltsidet alternativ, og på et 5 pct. signifikansniveau. For stort set alle variable kan testen ikke afvise at middelværdien er ens, *jf. tabel A.1*. Dette støtter op om robustheden af analysen.

Det undersøges også for alle forklarende variable om variansen er ens (homoskedasticitet) i hhv. behandlings- og kontrolgruppen efter matching. Dette testes ved at udregne 'Levene's test' for ens varians. Nulhypotesen er, at variansen er ens i de to grupper, og der testes igen dobbeltsidet på et 5 pct. signifikansniveau. Testen viser, at variansen er den samme i de to grupper for stort set alle variable på alle dagpengeanciennitetsintervallet, *jf. tabel A.2*. Dette bakker op om resultaterne fra tabel 1, da disse forudsatte ens varians. Yderligere tests viser desuden at resultaterne fra tabel 1 også holder under antagelse af uens varians.

Tabel A.1**Test for ens middelværdi af kovariater fordelt på dagpengeanciennitetsgrupper**

	4	8	12	16	20	24	28	32	36	40
IndkGruppe	✓	✓	✓	✓	✓	✓	✓	✓	✓	✓
Alder	✓	✓	✓	✓	✓	✓	✓	✓	✓	✓
Ydelsesgrad	✓	✓	✓	✓	✓	✓	✓	✓	✓	✓
Mand	✓	✓	✓	✓	✓	✓	✓	✓	✓	✓
Vestlig indvandrer	✓		✓	✓	✓	✓	✓	✓	✓	✓
Ikke-vestlig indvandrer	✓	✓	✓	✓	✓	✓	✓	✓	✓	✓
Børn (dummy)	✓	✓	✓	✓	✓	✓	✓	✓	✓	✓
AK 2	✓	✓	✓	✓	✓	✓	✓	✓	✓	✓
AK 5	✓	✓	✓	✓	✓	✓	✓	✓	✓	✓
AK 6	✓	✓	✓	✓	✓	✓	✓	✓	✓	✓
AK 7	✓	✓	✓	✓	✓	✓	✓	✓	✓	✓
Faglært	✓	✓	✓	✓	✓	✓	✓	✓	✓	✓

Anm.: Der er anvendt ”ttest” i stata med antagelse om ens varians. Flueben angiver accept af nulhypotesen om ens middelværdi.

Kilde: Egne beregninger.

Tabel A.2**Test for ens varians af kovariater fordelt på dagpengeanciennitetsgrupper**

	4	8	12	16	20	24	28	32	36	40
IndkGruppe	✓	✓	✓	✓	✓	✓	✓	✓	✓	✓
Alder	✓	✓	✓	✓	✓	✓	✓	✓	✓	✓
Ydelsesgrad	✓	✓	✓	✓	✓	✓	✓	✓	✓	✓
Mand		✓	✓	✓	✓	✓	✓	✓	✓	✓
Vestlig indvandrer	✓		✓	✓	✓		✓	✓	✓	✓
Ikke-vestlig indvandrer	✓	✓	✓	✓		✓		✓	✓	✓
Børn (dummy)		✓	✓	✓	✓	✓	✓		✓	✓
AK 2	✓	✓	✓	✓	✓		✓	✓	✓	✓
AK 5	✓	✓	✓		✓	✓	✓	✓	✓	✓
AK 6	✓	✓	✓	✓	✓	✓	✓	✓	✓	✓
AK 7	✓	✓	✓	✓		✓		✓	✓	✓
Faglært	✓	✓	✓	✓	✓	✓	✓	✓	✓	✓

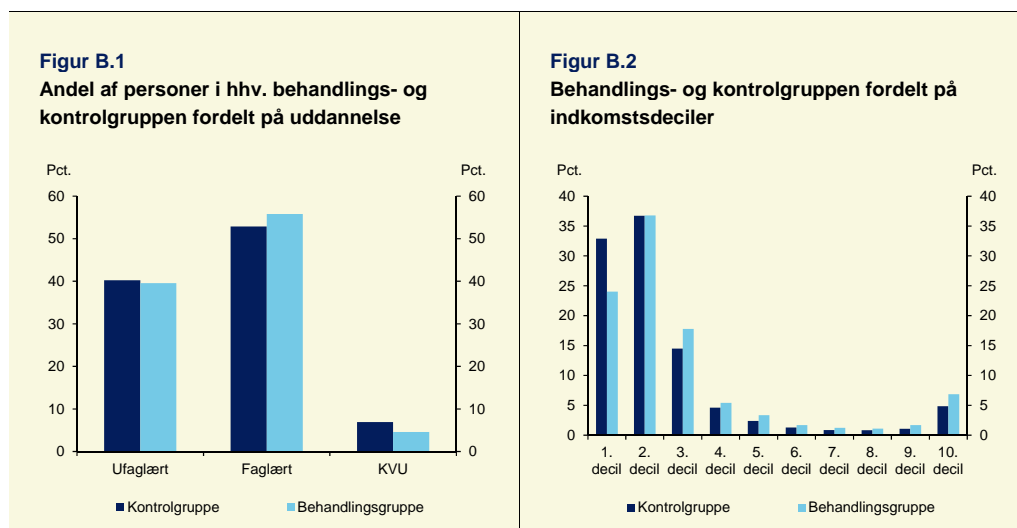
Anm.: Der er anvendt ”robvar” i stata. Flueben angiver accept af nulhypotesen om ens varians.

Kilde: Egne beregninger.

Appendiks B. Sammenligning af baggrundskarakteristika for personer i deltager- og kontrolgruppen

I det følgende beskrives resultaterne fra en opgørelse af baggrundskarakteristika for behandlings- og kontrolgruppen, dels for at vise hvem der bruger ordningen og dels med henblik på at belyse sammenlignelighed mellem grupperne.

Opgørelsen viser, at det hovedsageligt er ufaglærte og faglærte, som anvender ordningen, mens KVU kun i mindre grad er repræsenteret, *jf. figur B.1*. Fordelingen er den samme blandt behandlings- og kontrolgruppen.

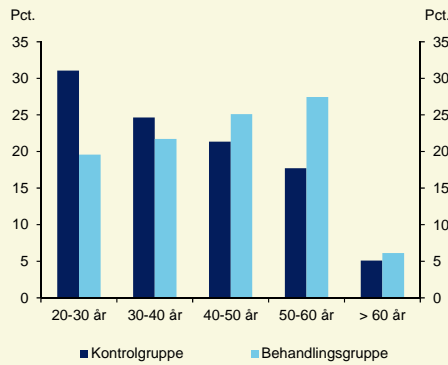


Kilde: DREAM-database, lovmodellens datagrundlag og egne beregninger.

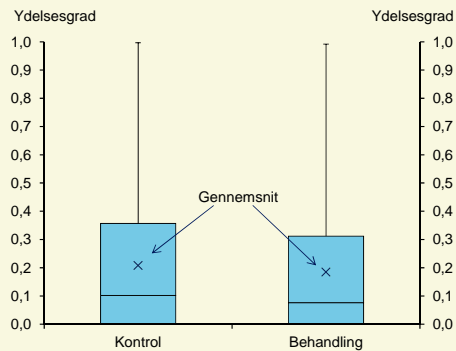
Opgørelsen viser også, at de fleste af de personer, der anvender ordningen, ligger i de tre laveste indkomstdeciler. Indkomstdecilerne er beregnet ud fra lønindkomst i kalenderåret 2013 og er lavet for den samlede population bestående af behandlings- og kontrolgruppen, *jf. figur B.2*.

Aldersfordeling blandt behandlingsgruppen viser en stigende tendens fra 20 pct. blandt de 20-30-årige til knap 30 pct. blandt de 50-60-årige, der anvender ordningen. Lidt modsat tendens gælder for personer i kontrolgruppen, hvor der er flest 20-30-årige, *jf. figur B.3*.

Figur B.3
Behandlings- og kontrolgruppen fordelt på aldersgrupper



Figur B.4
Ydelsesgrad forud for ledighed for behandlings- og kontrolgruppen



Anm.: Kassernes øvre og nedre grænse i figur 4 viser øvre og nedre kvartil (25. og 75. percentil). Kassen indeholder således halvdelen af de observerede værdier. Kassen deles af en streg ved medianen. "Haler" (stiplede linjerne i figuren) illustrerer afstanden fra 25. og 75. percentil til henholdsvis 10. og 90. percentil.

Kilde: DREAM-database, lovmodellens datagrundlag og egne beregninger.

I gennemsnit er person i deltager- og kontrolgruppen ca. 4 måneder på offentlig-forsørgelse i de seneste 3 år op til påbegyndelse af ledighed, og de fleste starter et uddannelsesforløb på seks uger relativt tidligt i dagpengeperioden, *jf. figur B.4 og B.5.*

Figur B.5
Andelen af personer opdelt efter påbegyndelse af et uddannelsesforløb i dagpengeperioden

